

AZƏRBAYCAN MİLLİ ELMLƏR AKADEMİYASI
ARXEOLÖGİYA VƏ ETNOQRAFİYA İNSTİTUTU

AZƏRBAYCANDA
ARXEOLÖJİ
TƏDQIQATLAR
2011

Bakı - 2012

НАЦИОНАЛЬНАЯ АКАДЕМИЯ НАУК АЗЕРБАЙДЖАНА
ИНСТИТУТ АРХЕОЛОГИИ И ЭТНОГРАФИИ

АРХЕОЛОГИЧЕСКИЕ
ИССЛЕДОВАНИЯ
В
АЗЕРБАЙДЖАНЕ
2011

Баку – 2012

NATIONAL ACADEMY OF SCIENCES OF AZERBAIJAN
INSTITUTE OF ARCHAEOLOGY AND ETHNOGRAPHY

ARCHAEOLOGICAL
RESEARCHES
IN
AZERBAIJAN
2011

Baku - 2012

Məsul redaktor: **M.N.RƏHİMOVA**
tarix elmləri doktoru

Redaksiya heyəti: **T.Ə.Bünyadov**
AMEA-nın həqiqi üzvü

İ.A.Babayev
AMEA-nın müxbir üzvü

AZƏRBAYCANDA ARXEOLOJİ TƏDQİQATLAR – 2011

Bakı, “Xəzər Universiteti” nəşriyyatı, 2012, 402 səh.

ISBN 978-9952-8209-2-8

AFpoliqrAF mətbəəsində çap olunmuşdur

AZ1143, Bakı şəhəri
Hüseyn Cavid prospekti, 31
Tel.: +(99412)4393649
E-mail: arxeoetno@archaeology.org.az

© Arxeologiya və Etnoqrafiya İnstitutu, 2012



HESABAT - 2011

GÖYTƏPƏ QƏDİM YAŞAYIŞ YERİNDƏ ARXEOLOJİ TƏDQIQATLAR

(Tovuz rayonu)

F.E.Quliyev, Y.Nişiyaki, S.Kadovaki, F.R.Hüseynov, Y.Arimatsu,
K.Şimoqama, Ş.Kume, Ç.Akaşi, T.Odaka, O.Brelyova,
O.Zamanov, Y.Məmmədov, Ş.Səlimbəyov

(Qazıntının 4-cü mərhələsi)

GİRİŞ

Gəncə-Qazax bölgəsində ən iri arxeoloji abidələrindən biri olan Göytəpə qədim yaşayış yeri Kür çayının sağ sahilinin orta axarında, Tovuz şəhərindən 10 km şərq tərəfdə yerləşir. Göytəpə abidəsi bir sıra digər neolit dövrünə aid təpələrin (Şomutəpə, Qarğalartəpə, Töyrətəpə) əhatəsində olub, Kiçik Qafqaz sıra dağlarının qərb hissəsinin arealına daxildir. Burada hər il təxminən 400 mm yağıntı düşür. Kiçik Qafqazdan başlanan bir sıra böyük və kiçik çay axınları Kür çayına axaraq ovalığın landşaftını ayırır. Göytəpə belə bir vadinin, Zəyəm çayının qərb terrasında yerləşmişdir.

Göytəpə magistral yoldan (İpək yolu) 340 metr kənarda olub dəniz səviyyəsindən 420 metr hündürlükdə 1,5 hektardan çox ərazini əhatə edir. Onun diametri 145 metr, hündürlüyü isə 9 metrdir.

50

ABİDƏNİN QAZINTI METODİKASI

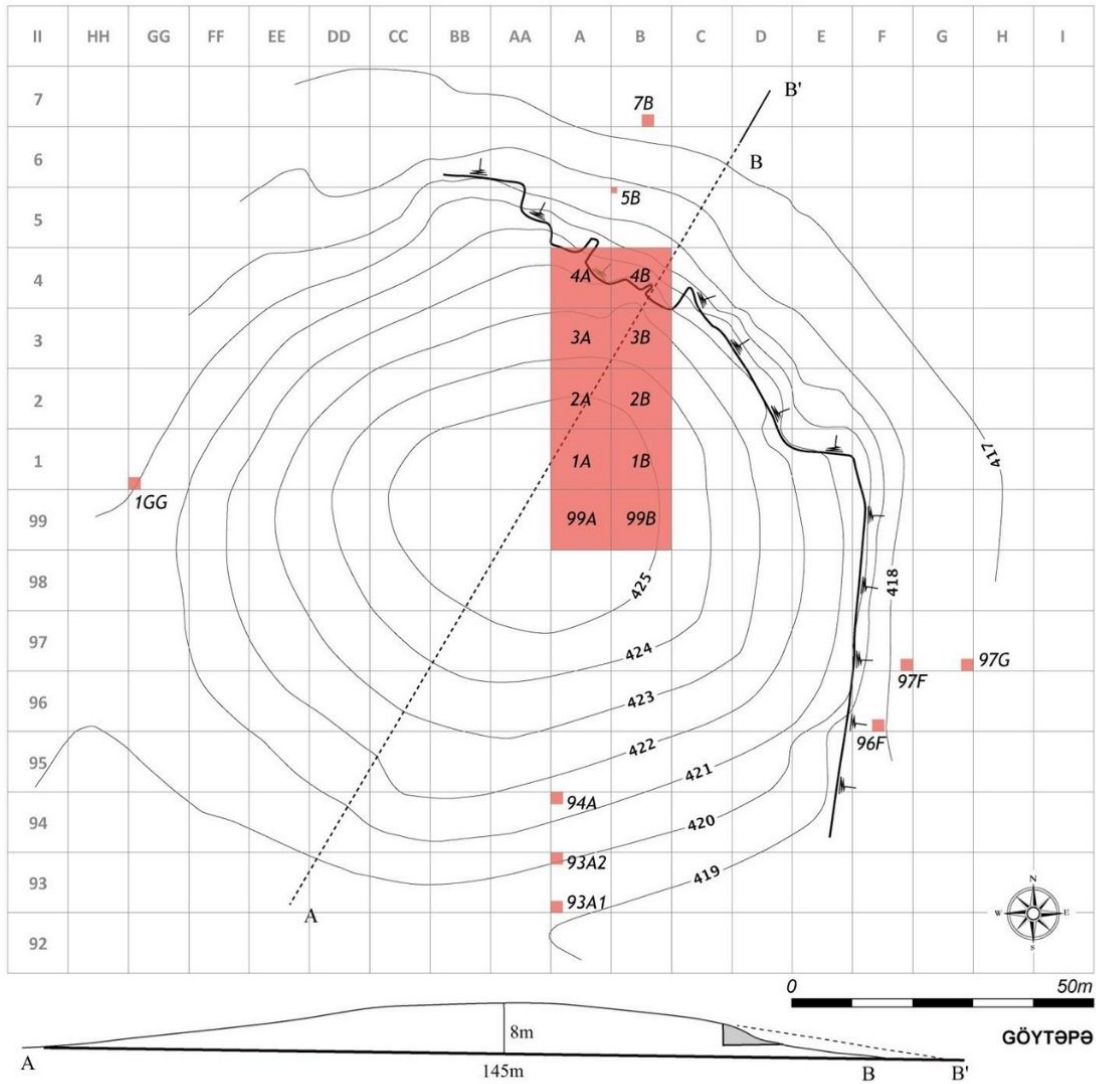
2008-ci ildə abidənin topoqrafik planı tərtib olundu və təpənin üst hissəsindən qazıntı sahəsi hərəsi 100 kv metr olmaqla (10x10) ardıcılıqla (1,2,3) kvadrlara bölündü. Həmçinin, qazıntı işlərinin stratiqrafik qeydlərinin dəqiq olması üçün kvadrların mərkəzi hissəsində şimal-cənub istiqamətində 40 sm qalınlığında zolağ saxlandı.

Aparılan qazıntı işləri əsasən abidənin şimal-şərq hissəsində cəmləşmişdir. Nəticədə 2008-2010-cı illər ərzində 1A, 2A, 3A, 4A, 2B, 3B, 4B kvadrları qazılaraq öyrənilmişdir.

2011-ci ildə arxeoloji qazıntı işləri 1B kvadratında aparılmışdır. Qazıntı işlərinin məqsədi 1B kvadratının tikililəri ilə ona bitişik olan əvvəl qazılmış 1A, 2A, 2B kvadrlarının tikililəri ilə biri-birinə kompleks şəkildə bağlı olmasını və dövr etbarı ilə xronoloji çərçivələrini müəyyənləşdirməkdən ibarət idi. Həmçinin abidənin şimal hissəsinin ətəyində 4B kvadratında qazıntı işləri davam etdirilmişdir. Qeyd etməliyə ki, abidənin şimal hissəsində bölünmüş 4B kvadratında qazıntı işləri 2009-cu ildən etibarən aparılır. Burada məqsəd abidənin şimal ətəyinin üst hissəsindən materikinə qədər əsaslı və dəqiq öyrənilməsi olmuşdur. Bundan əlavə abidənin mədəni təbəqəsinin qalınlığını təyin edilməsi üçün qədim yaşayış yerinin dörd tərəfində 2 x 2 metr ölçülərində olan yoxlama şurfları qazılmışdır (94A, 93A2, 93A1, 97F, 97G, 5B, 7B, 1GG).

Kvadrat 1B Bu kvadratın qazıntıları zamanı 15 tikili binasının qalıqları aşkar edildi. Onlardan 9 dairəvi planlı (lokus 1, 3, 4, 5b, 6, 7, 10, 11, 15), 2 dairəvi tikililərin birləşdirilməsi funksiyasını oynayan divarlar (lokus 5a, 13), 2 daxili həyət (lokus 18, 19) və istehsal yerindən (lokus 17) ibarətdir. Qazıntı sahəsində üst təbəqədə sonradan salınmış 5 müsəlman qəbrə və 1 son tunc və ilk dəmir dövrünə aid olan torpaq qəbirlər təmizləndi. Qəbirlərin demək olar ki hamısı qədim yaşayış yerinin mədəni təbəqəsini müəyyən qədər zədələmişdir. Zədələnmə tikili qalıqlarının ümumi vəziyyətindən bilinirdi. Burada aşkar olunmuş

tikililərin əsasən böyük əksəriyyəti 2-ci tikinti horizontuna aid idi. Qazıntılar zamanı çoxlu sayda keramika məmulatlarının və əmək alətlərinin rast gəlinəyi sahədə (17 lokus), istehsal yerinin mövcud olması faktı üzə çıxdı.



Şək. 1: Göytəpənin qazıntı sahələrini əks topoqrafik xəritə.

Kvadrat 4B1

2010-cu ildə 4 B1 kvadratında 6, 7 və 8-ci tikinti horizontunun memarlığını əks etdirən tikililər aşkar edilmişdir. 2011-ci ildə isə bu qazıntı sahəsində tikililərin aşağı səviyyələrini aşkara çıxarmaqla yanaşı buradan tapılmış arxeoloji materialları və bitki qalıqlarını toplayıb 4BII kvadratından tapılmış materiallarla müqayisə etmək məqsədilə qazıntı işləri davam etdirildi.

7-ci və 8-ci tikili horizontları Qazıntılara görə 7-ci və 8-ci horizonta aid olan əyri xətlə şimala uzanan divar və dairəvi tikililər yaşayış evi rolunda yox, xarici sərhəd kimi fəaliyyət göstərməsi məlum oldu. Həmin divarın qərb

hissəsində olan açıq ərazidə gildən sapand daşları (20 ədəd) və çiy kərpiclərdən qalıqlar tapıldı.



Şək. 2: 4 B kvadratının şimaldan görünüşü. Qazıntı sahəsində rəqəmləmə ərazidə qazılmış tikili horizontlarını göstərir.

52



Şək. 3: 8-ci horizontun memarlıq qalıqları, şimaldan görünüş.

9-cu horizont

Bu kvadratın şimal hissəsi müasir dövrün təsiri ilə dağıdılmışdır. Burada kiçik ərazidə (3.7 x 1.5 m) (şək. 6) kvadratın ortasındakı 9-cu horizonta aid materiallar aşkar etdik. Qazılmış ərazinin şərq qurtaracağında əyri xətlə divarı 7-ci və 8-ci horizontun açıq divarlarına oxşar şəkildə aşkar etdik. Divarla yanaşı ocaq və çay daşları topası çöl hissədə əks olunmuşdur (şək. 4).

10-cu horizont

Qazıntılar zamanı 4B kvadratının şimal sahəsində 10-cu tikili horizontuna aid olan dairəvi planlı 3 ev çıxıntılı divarları ilə birgə torpaqdan təmizləndi (divar 74, 76 və 81) (divar 75, 83 və 90) (şək. 9). Aşkar olunmuş 74-cü və 76-cı dairəvi planlı tikililər biri birinə bağlı olan qalın divarla birləşir. 74-cü və 83-cü divarlar şimal tərəfdə olan dairəvi evlə birləşir. Şimalda olan bu divar çox guman ki, daha sonra başqa bir

divarla sola tərəf bir az əyilən 90-cı divar ilə birləşmişdir. Buradan məlum olur ki, 4B1 kvadratından 4A11 kvadratının qərb tərəfinə doğru genişlənən evlər həyətyanı sahəni təşkil edir.

Dairəvi binaların döşəməsi (74-cü Divar) heç bir xüsusiyyəti özündə əks etdirməyən təxminən 10 sm qalınlığında çöküntülü olub kül qatından ibarətdir. Digər tərəfdən şimaldakı evin döşəmə qatı (konteks 84) otaqın içərisinin zəngin olduğunu göstərdi. Burada da ocaq (74-cü) evin divarının çöl tərəfində yerləşmişdir. Ocağın ətrafında yanmış çay daşları yığını, küllü çuxur, gildən hörülmüş təsərrüfat quyusu və sal daş aşkar edildi.



Şək. 4: 9-cu horizontun qazılmış sahəsi, cənubdan görünüşü. Bu qazıntı sahəsi müasir dövrdə dağıntılara məruz qalmışdır.



Şək. 5: 10-cu horizontun memarlıq qalıqlarının cənubdan görünüşü. Qeyd edək ki, öndəki əyri xətlə divar hər iki tərəfdən dağıntılara məruz qaldığı üçün qismən qorunmuşdur.

11-ci və 12-ci horizont

Tikililər və onların səciyyəvi xüsusiyyətləri (gildən hörülmüş təsərrüfat quyuları və evin girişi)

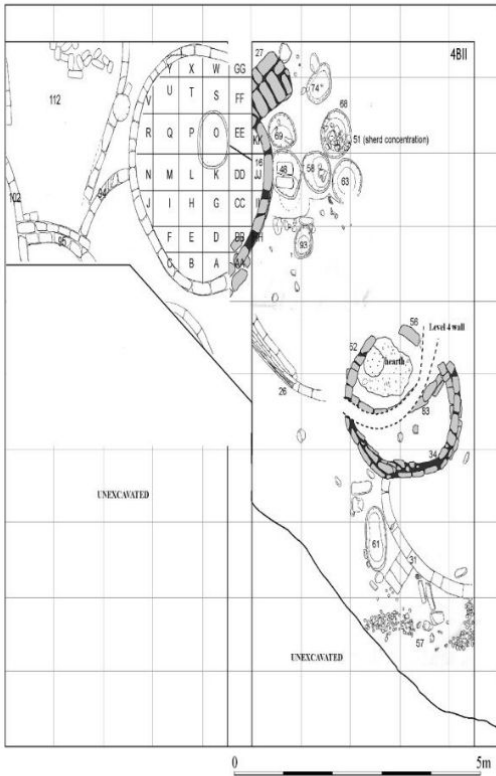
4BI kvadratının qazılmış sahələrinin 11-ci və 12-ci horizontlarında üç dairəvi planlı tikili torpaqdan təmizləndi (şək.6-7). Onlardan biri 4BI və 4BII kvadratları boyunca uzanan, tam qazılmış oval tikilidir (2.5 x 3 m). Bu tikilinin qərb və şərq tərəflərinə 2 çıxıntılı divarlar birləşmişdir (26 və 94, 94-cü digər divarla 95-ci ilə birləşir). Oval şəkilli binanın şərq divarına birləşən çıxıntılı divar, 4B II kvadratında digər dairəvi planlı tikiliyə (16-cı divar) bağlanır.

Dairəvi evlərin birləşməsi Göytəpədə həyatı sahələrin formalaşdırması ilə bağlıdır. Bundan əlavə 4B kvadratının 11-ci horizontunun tikinti kompleksinin strukturu fərqli xüsusiyyətlərə malikdir. Burada 16-cı divarın daxil hissəsində torpaqın içərisində gildən hörülmüş qida ehtiyatlarının saxlanması məqsədilə (anbarların) quyuların olmasıdır (şək.8-9). Qida ehtiyatlarının saxlanması üçün nəzərdə tutulmuş qeyd olunan quyular evin şimal-şərq hissəsində yerləşmişlər. Gildən hörülmüş quyular Göytəpədə geniş yayılsa da onlar adətən çöldə yerləşmişdirlər. Burada (divarın xaricində) beş ədəd torpağın içərisində gildən hörülmüş təsərrüfat quyuları 12-ci horizonta aiddir (şək.7).

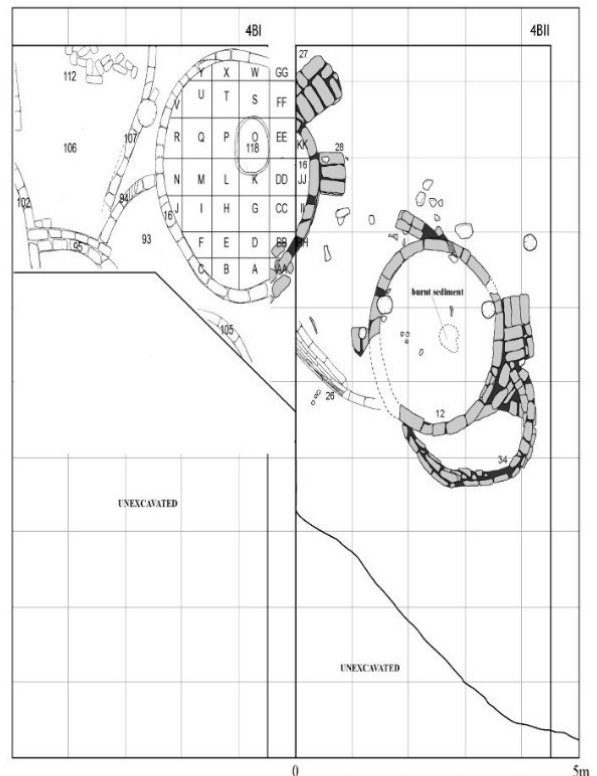
Bayır hissədə mövcud olan qida ehtiyatları üçün nəzərdə tutulan quyular 2010-ci il mövsümündə qazılmışdır. Bu mövsüm qazılmış quyulardan birinin (118-ci) ölçüsü planda təxminən 50 x 65 sm-dir. Yarı hissəsi torpaq içində olmuş gildən hörülmüş quyuların döşəmədən nə qədər hündür olması hələ də qaranlıq olaraq qalır. Digər (121-nömrəli) quyu ölçüsünə görə bir qədər geniş olub (təxminən 65 x 65 sm), döşəmədən ən azı 50-60 sm hündürdür. Qazılmış sahə sümük çalovu və buynuzlu heyvan kəlləsi, evin divarında nizamsız düzölmüş çoxlu sayda uçmuş çiy kərpiclərdən ibarətdir.

54

Başqa bir xarakterik cəhət isə otağın girişidir (16-cı Divar). Evin divarının şimal hissəsində təxminən 60sm genişliyində boşluq vardır (şək. 9). Boşluq olan tikilinin hissəsində adətən olduğu kimi yanmış kərpic fraqmentləri daşlarla birləşən torpaq çöküntüsündən ibarətdir.



Şək. 6: 4B kvadratında 11-ci horizontun bina qalıqları.



Şək. 7: 4B kvadratının 12-ci horizontun bina qalıqları.



Şək. 8: 11-ci horizonta aid evin (16-cı Divar) cənub şərq görünüşü. Biri-birinin yaxınlığında gildən hörülmüş oval formalı təsərrüfat quyuları.



Şək. 9: İçəridəki gildən hörülmüş qida anbarlarının şimaldan görünüşü.

Obsidian parçaları

Tikilinin içəri hissəsində qazıntılar zamanı (16-cı divar) obsidiandan ibarət qəlpələr aşkar edildi. Tapılmış 230 parça qəlpələnmiş hissələr ağız hissəsi iti olan istifadə edilmiş kəsici alətlərə aiddirlər.

Tapılmış obsidianlar arasında bir neçə müxtəlif obsidian növləri müşahidə olunsa da, daha xarakterik olanlar (yarımşəffaf qara və qəhvəyi) üstünlük təşkil edir. Burada obsidian parçalarının əksəriyyəti divardan uçmuş çiy kərpic fraqmentləri ilə birlikdə döşəmədə tapılmışdır. Çox güman ki, bu

obsidian parçaları ilkin istehsaldan sonra ikinci yerdəyişməni təmsil edir. Bu problemi yoxlamaq üçün obsidian yığınlарının içərisindəki çöküntüləri suda ələyib onları bərpa etməyə səy göstərdik .

Döşəmə üzərində aşkar olunmuş materiallar 16-cı divarın dairəvi planlı tikilisi çoxlu sayda tapılmış materiallarla xarakterizə olunur. Tapılmış materiallar isə əsasən osteoloji qalıqlar, heyvan sümüyündən hazırlanmış alətlər (bizlər, çəkiçlər), qəlpələnmiş obsidian ucluqları və dən daşlarından (baltalar, əl daşları) ibarətdir. Maraqlı və xüsusi əhəmiyyətli tapıntılardan isə bituma bərkidilən 3 ədəd iti uclu obsidian ülgüclərinin tapılmasıdır (şək. 10).

56



Şək. 10: Binanın döşəməsində aşkar edilən bituma bərkidilmiş obsidiandan ülgüçlər. Ağ ləkələr döşəmənin üzərində yayılmış bitki qalıqlarıdır.



Şək. 11: 12-ci horizonta aid evin (16-cı Divar) şimaldan görünüşü. Əvvəlki horizontun çiy kərpicdən tikilmiş divarı döşəmədə görsənir.

12-ci horizontun döşəməsi

Buradan məlum olur ki, qeyd edilən tikilinin (16-cı Divar) 11-ci və 12-ci səviyyələrdə döşəmələri olmuşdur. Beləki, 11-ci horizontun döşəmələri düz olarkən, 12-ci horizontun döşəmələri isə pilləli olmuşdur (şək. 11). Döşəmənin şimal hissəsi cənub hissədən aşağıda təxminən 80 sm idi. Qazıntılar göstərdi ki, tikilinin cənub tərəfində hündür loja tipli platformavar idi. Bundan əlavə divarda 60 sm genişliyində boşluğun tapılması evin şimal tərəfdən girişin olmasını göstərir. Giriş 12-ci horizontun döşəməsindən 40 sm hündürlükdə olmuş və 11-ci horizontda istifadə olunmuşdur.

2. QƏDİM YAŞAYIŞ YERİNİN SƏRHƏDLƏRİNİN TƏYİN EDİLMƏSİ ÜZRƏ YOXLAMA ŞURFLARI

Göytəpənin əsas qazıntı sahələrində tapılmış tikililərə nisbətən daha qədim tikinti horizontlarını aşkarlamaq və təpənin sərhədlərini təyin edilməsi məqsədilə abidənin ətrafında beş yerdə yoxlama şurfları qazıldı (2x2 m və yaxud 1x1 m). Qazılmış yoxlama şurfları yeni faktik maddi dəlilərin ortaya çıxması ilə nəticələndi. Qədim yaşayış yerinin şərq tərəfində aşkar olunmuş iri ölçülü mühafizə divarı yoxlama şurflarının qazıntısından əldə olunan əsas yenilik oldu.

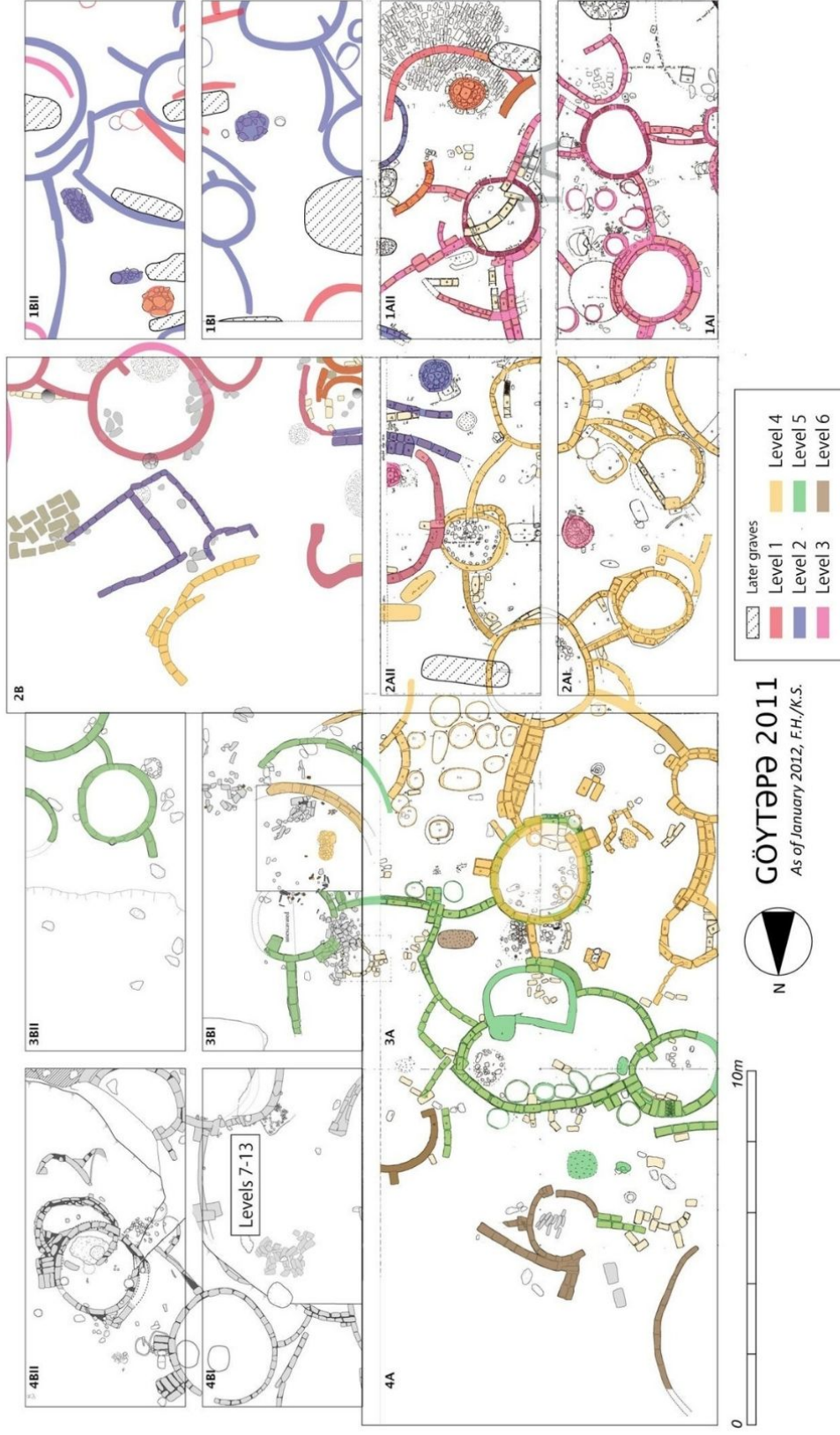
Təpənin şərq hissəsinin ətəyində aparılan (96F kvadratı) qazıntı işləri zamanı divar boyu çiy kərpiclərin izləri müşahidə olunurdu. Şərq ətəyində qoyulmuş şurfun qazıntısı çiy kərpiclərdən hörülmüş monolit divarı üzə çıxartdı. İri ölçülü tikili strukturunun yuxarı hissəsinin yuyulub aparılması və kənarlarının müasir kanal konstruksiyasının çəkilişi zamanı zədələnməsinə baxmayaraq, divar hələ də ən azı 1 m qalınlığında və 1 m hündürlükdə qalmışdır (şək. 12).

Təpənin kənarı istiqamətində çiy kərpiclərdən ibarət yeddi cərgəli divar uzanır. Sarımtıl-qəhvəyi rəngli çiy kərpiclərdən hörülmüş (şək. 25 və 26) divar massivi, bünövrə rolunda olan çarpaz qoyulmuş 20 sm qalınlığında yastı kərpiclər üzərində tikilmişdir. Bünövrənin altında isə xırda çay daşlarından çınqıl qatı var idi. İkinci buna oxşar süni olan çınqıl qatı yaşayış məskəninə doğru divar tərəfdə bünövrədən təxminən 80 sm hündürlükdə aşkara çıxarılmışdı. Divarın yuxarı hissəsini əmələ gətirən çiy kərpic söküntüləri digər bir geniş divarın mövcud olması ilə müşayət edilir. Divarın funksiyası hələ də naməlumdur. Təpənin şərq hissəsində qazılmış yoxlama şurfu onu göstərdi ki, Göytəpənin neolit dövrü sakinləri yaşayış yerinin ətrafında fərqli tikinti üslubundan istifadə etmişdilər.

57



Şək. 12: Boz rəngli çiy kərpiclərin düzülüşü (qərbdən tərəfdən görünüş).



Şək. 13: Göytəpənin qazıntı sahələrinin tikili qalıqları.

3. 1BI-1BII VƏ 3A-4A KVADRATLARININ STRATIQRAFİYA ANALİZLƏRİ

2008-2011-ci illər ərzində aparılan tədqiqatlar nəticəsində qazılmış kvadratlarda stratiqrafik araşdırmalar aparılmışdır. İlk qazıntılar zamanı 1A, 2A və 2B kvadratlarında aşkar edilmiş dairəvi planlı tikililər 5 tikili horizontuna bölünürdü.

2010-2011-ci illərdə 1BI, 1BII, 3A və 4A kvadratlarında aparılmış arxeoloji qazıntılar qədim yaşayış yerinin tikililəri və memarlığı ilə bağlı yeni stratiqrafik məlumatlar vermiş oldu. Nəticədə qədim yaşayış yerinin (təpənin üst hissəsindən aşağıya doğru hissəyə qədər) bütöv memarlıq planı 5-ci tikili horizontundan 12-ci tikili horizonta qədər çatmış oldu (şək.13).

Beləliklə, bu il qazıntı mövsümündə Göytəpə qədim yaşayış yerinin dairəvi planlı tikililərinin yeni horizontları aşkar edildi. Şomutəpə mədəniyyətinin memarlığını əks etdirən dairəvi planlı tikililərin, Göytəpə qədim yaşayış yerində sistemli şəkildə olması bir daha yerli neolit sakinlərində tikinti mədəniyyətinin yüksək olduğunu göstərmiş oldu.

4. PALEOBOTANİK ARAŞDIRMALAR

4.1. Yaşayış məskəninin torpaq çöküntüləri



Şək.14: Çiy kərpic üzərində bitki izləri.

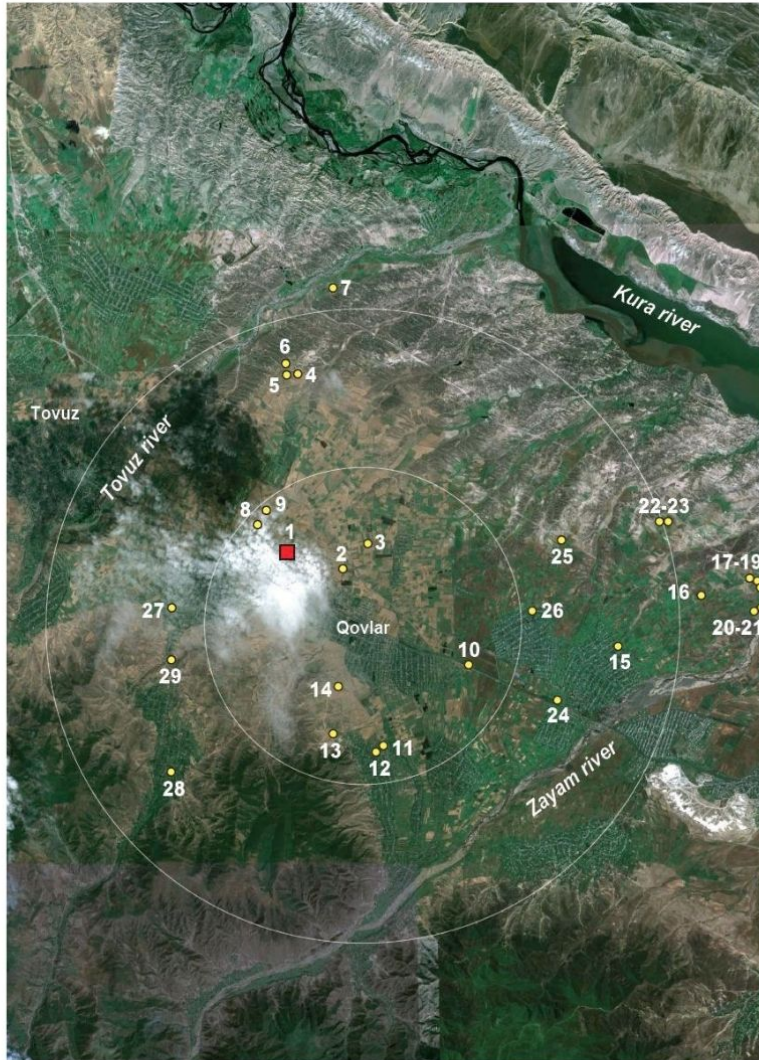
Bu ilin torpaq çöküntülərindən əldə edilmiş nümunələr 4BI kvadratından götürülmüşdür. Təqribən 130 sm hündürlükdə divar qalıqından ibarət olan dairəvi tikilinin içəri və bayır hissəsində eləcə də həmin dairəvi tikilinin döşəməsi üzərində sistemli analizlər həyata keçirilmişdir. Təcrübə məqsədilə 97 F nömrəli yoxlama şurfu botanik analizlərə cəlb edilmişdir. Bu mövsüm ərzində biz 4BI və 97F kvadratlarından ümumilikdə 162 torpaq nümunəsi götürdük. Onlardan beşi 97F, 16-sı 4BI və 4BII, qalanları isə 4BI kvadratlarının qazıntıları zamanı əldə edilmişdir. Torpaq nümunələrinin 116-sı (təxminən 330 litr) paleobotanik analiz üçün seçilmişdir. Əvvəlki mövsümdə əldə edilmiş 9 ədəd torpaq nümunəsi (19 litr) suda yuyularaq analiz edilmişdir. Suda yuyulma zamanı bir neçə nümunədə çiy arpa dənələri görsənmişdir. Keçən il çiy arpa dənələri, döyülmüş taxıl, qabıqdan təmizlənmiş buğda, mərci və digər yabanı buğda çeşidləri (Graminaceae, Asteraceae, Brassicaceae, Boraginaceae, Chenopodiaceae və.s.) müəyyən edilmişdir. Həmçinin fitolit analizlər üçün müəyyən çöküntülər də toplanmışdır. Eyni zamanda bəzi bitki qalıqları üzərində izləri araşdırmaq məqsədilə Göytəpənin çiy kərpic fraqmentləri yığılaraq toplanmış və onların izləri çiy kərpiclər üzərində aydın şəkildə müşahidə edilmişdir. Onlardan biri spikeletin izlərini göstərmiş oldu. Guman edilir ki, bu buğdanın izidir (şək. 14). Müqayisəli təhlillərin aparılması üçün təpənin ərazisindən müasir bitki nümunələri də götürülmüşdür. Göytəpədən aşkar edilmiş bitki qalıqları içərisində Asteraceae and Brassicaceae tiplərinə məxsus bitki toxumları aşkar edildiyindən bu növlər daha çox diqqətəlayiq hesab edilir.

5. GÖYTƏPƏNİN ƏTRAFINDA KƏŞFİYYAT XARAKTERLİ ARAŞDIRMALAR

2011 ci ildə Tovuz arxeoloji ekspedisiyası Zəyəm və Tovuz çayları arasında 5 km radius məsafəni əhatə edən ərazidə arxeoloji abidələrin yerlərinin müəyyən edilməsi ilə əlaqədar kəşfiyyat xarakterli tədqiqatlar həyata keçirmişdir. Araşdırmalar Yaponiyanın Tokiyo Universitetinin mütəxəssisləri ilə birgə Google Earth sputnik proqramı vasitəsilə aparılmışdır. Burada ehtimal edilən abidələrin topoqrafik görüntüsü əsas götürülərək əraziyə baxış keçirilmiş və GPS vasitəsi ilə çoxlu sayda yeni arxeoloji abidələr qeydə alınmışdır. Qeyd etməliyik ki, Google Earth proqramı vasitəsilə abidələrin qeydiyyatı üsulu 90% özünü doğrultmuşdur. Aşağıda qeyd olunan cədvəllərdə abidələrin yerləşmə nöqtələri (29 sayda arxeoloji sahələr) və dövrləri göstərilmişdir. GPS dən istifadə edərək xeyli sayda coğrafi məlumatlar (yüksəklik, hündürlük, uzunluq, miqyas) əldə olunmuşdur.

Ümumilikdə 4 neolit dövrü (neolit dövrü abidələri 1980–cı illərdə mərhum arxeoloq İ.H.Nərimanov tərəfindən, 2007 ci ildə isə Azərbaycan-Fransa beynəlxalq arxeoloji ekspedisiyası tərəfindən aşkar edilmişdir) 2 erkən eneolit dövrü, 1 son eneolit və erkən tunc, 8 son tunc və ilk dəmir, 16 antik və erkən orta əsrlər və 2 orta əsrlər dövrü abidələri müəyyən edilmişdir.

60



NEOLİT VƏ ENEOLİT DÖVRÜ

Şək 15: Arxeoloji abidələrin yerlərinin müəyyən edilməsi ilə əlaqədar kəşfiyyat xarakterli tədqiqatların xəritəsi (Zəyəm çayı deltasının qərb hissəsi). Abidələrin nömrələri 1-ci Cədvəldə qeydə göstərilmişdir. Geniş dairə Qovlar qəsəbəsindən 5 km-lik radiusu göstərir.

2011-ci ildə Göytəpə ətrafında kəşfiyyat xarakterli araşdırmalar zamanı baxış keçirilən abidələrin siyahısı:

| GPS nöqtə | Abidənömrə | Növ | Qeydlər | Dövr | Tapıntılar |
|-----------|------------|------------------------|-----------------------------|---|---|
| 3 | NA | Müasir tikili | Su çanı | | Yoxdur |
| 34 | NA | Müasir tikili | Körpü | | Yoxdur |
| 35 | 2 | Təpə | | Erkən Eneolit | Saxsı nümunələri, obsidian, dən daşı |
| 36 | 3 | Təpə | Hüseynqulu | Neolit | Saxsı nümunələri, obsidian, dən daşı |
| 37 | NA | Dərə | | | |
| 38 | NA | Təbii təpə | | | |
| 39 | NA | Müasir tikili | Qəbiristanlıq | | |
| 40 | NA | Təbii təpə | | | |
| 41 | 5 | Daş struktur | Top Dağdağan | ? | Yoxdur |
| 42 | 4 | Kurqan | | Antik | Saxsı nümunələri, obsidian |
| 43 | 6 | Kurqan | | ? | Yoxdur |
| 44 | 7 | Kurqan | | ? | Yoxdur |
| 45 | NA | Təbii təpə | | | |
| 46 | NA | Müasir tikili | İstifadə olunmayan dəyirman | | |
| 47 | NA | Təbii təpə | | | |
| 48 | NA | Təbii təpə | | | |
| 49 | 8 | Səpələnmiş artefaktlar | | Antik | Saxsı nümunələri, iri daşlar |
| 50 | 9 | Təpə | Hacı Elamxanlı Təpə | Erkən Neolit? | Saxsı nümunələri, obsidian, çaxmaqdaşı, dən daşı |
| 51 | 10 | Təpə | Çəltiktəpə | Erkən Eneolit | Saxsı nümunələri, obsidian |
| 59 | NA | | | | |
| 60 | 11 | Təpə | Aytəpə | Son Tunc-Erkən Dəmir, Antik/Erkən orta əsrlər | Saxsı nümunələri, obsidian, dən daşı |
| 61 | 12 | Təpə | İbrahim hacılı | Son Tunc-Erkən Dəmir, Antik/Erkən orta əsrlər | saxsı, obsidian |
| 62 | NA | | | | |
| 64 | 13 | Kurqan | | ? | Saxsı nümunələri |
| 65 | NA | | | | |
| 66 | 14 | Səpələnmiş artefaktlar | | Son Tunc, Antik | Saxsı nümunələri |
| 67 | 15 | Təpə | Menteştəpə | Son Eneolit, Erkən Tunc | Saxsı nümunələri |
| 68 | 16 | Təpə | | Antik/Erkən Orta Əsrlər | Saxsı nümunələri |
| 69 | 17 | Təpə | | Son Tunc, Antik/Erkən Orta əsrlər, Son Orta Əsrlər | Saxsı nümunələri, obsidian, şüralənmiş keramikalar, şüşə bilərzik |
| 70 | 18 | Təpə | | Son Tunc, Antik/ Erkən Orta Əsrlər, Son Orta Əsrlər | Saxsı nümunələri, şüralənmiş keramikalar |
| 71 | 19 | Təpə | | Antik/Erkən Orta Əsrlər | Saxsı nümunələri, obsidian |
| 72 | 21 | Təpə | | Antik/Erkən Orta Əsrlər | Saxsı nümunələri, obsidian |
| 73 | 20 | Təpə | | Erkən Orta Əsrlər | Saxsı nümunələri, obsidian |
| 74 | NA | | | | |
| 75 | 22 | Təpə | | Antik | Saxsı nümunələri |
| 76 | 23 | Təpə | | Antik | Saxsı nümunələri |
| 78 | NA | | | | |
| 79 | 1 | Göytəpə | | Neolit | |
| 80 | 24 | Təpə | Törətəpə | Neolit/Eneolit?, Antik, Erkən Orta Əsrlər? | Saxsı nümunələri, obsidian, dən daşı |
| 81 | | Səhv qeydedilmiş | | | |
| 82 | NA | Təbii təpə | | | |
| 83 | NA | Təbii təpə | | | |
| 84 | NA | Təbii təpə | | | |
| 85 | NA | Təbii təpə | | | |
| 86 | 25 | Səpələnmiş artefaktlar | | Son Tunc-Erkən Dəmir | Saxsı nümunələri, obsidian |
| 87 | 26 | Təpə | | Erkən Eneolit | Saxsı nümunələri, obsidian, çaxmaqdaşı, kvars daş, gdən daşı |
| 88 | NA | Təbii təpə | | | |
| 89 | 27 | Təpə | Törətəpə | Son Tunc-Erkən Dəmir, Antik | Saxsı nümunələri, obsidian |
| 90 | 28 | Səpələnmiş artefaktlar | | Son Tunc, Antik/Erkən Orta Əsrlər | Saxsı nümunələri, dən daşı |
| 91 | NA | dağətəyi | | | |
| 92 | 29 | Səpələnmiş artefaktlar | | Antik | Saxsı nümunələri |

NƏTİCƏ

2011-ci ildə aparılan uğurlu çöl tədqiqat işləri yüksək nəticələr vermişdir. Əsas nəticələr aşağıdakı kimi qruplaşdırmaq olar:

1.1B kvadratında 17 saylı tikili kompleksi (lokus) özünün qurluşuna görə fərqli xüsusiyyətlərə malikdir. Burada istehsal alətlərinin, və keramika fraqmentlərinin çoxluğ təşkil edilməsi qeyd olunan tikilinin özəlliklərini aşılıyır. Qazıntı sahələrində aşkar olunmuş arxeoloji materialların 30%, 17 saylı tikili kompleksinin üzərinə düşür. Çox gumankı burada istehsal ocağı ilə birlikdə saxsı məmulatlarının bişirilməsi üçün iki yaruslu kürə yerləşmişdir. Burada aşkar olunan iki yaruslu dulus kürəsi konstruksiya etibarı ilə Orta Şərqi Xasuna mədəniyyətinə aid olan Yarımətəpə (şimali İraq ərazisi) abidəsinin kürələri ilə oxşardır. Göytəpə ilə sinxron olan Yarımətəpə qədim yaşayış yerinin 3-cü sektorunda dördüncü tikili horizontunda 13 iki yaruslu dulus kürəsi aşkar olunmuşdur. Konstruksiya etibarı ilə diametrləri 2 metr olan kürələrin bişmə kamerası qalanmış ocağ yerindən ayrılaraq isti havanı təmin edən dəliklərlə isinirdi. Əsasən evlərdən kənarında olan yüngül örtüklü kürələrin yanında dəyirmi formalı quyular olmuşdur. Onların içərisi kül və kömürlə doldurulmuş vəziyyətdə aşkar olunmuşdur. Bütün bu əlamətlər Göytəpənin 1b kvadratının 17 saylı tikili kompleksi ilə uyğun gəlir (Masson,1989.s.71;Merpert, Munçəev, 1971. s.150.)

2. Qazıntı mövsümü 1B (16 saylı tikili) və 3A kvadratında aşkar edilmiş materiallar arasında ən maraqlı tapıntılardan biri antropomorf gil heykəlciklərdir (tikili horizontu 2). Hər iki heykəlcikləri kişi fiqurlarına aid etmək olar. Məlumdur ki, Cənubi Qafqazın son neolit və eneolit dövrünə aid olan qədim yaşayış yerlərində çoxlu sayda qadın heykəlcikləri tapılmışdır. Lakin Göytəpədən aşkar olunmuş gil heykəlciklərin onoloji nümunələri Gürcüstan ərazisində öyrənilmiş Xramis-didiqora qədim yaşayış yerindən məlumdur (Qlonti, Djaxaxaşvili, Kiquradze, 1973. §.10). İnsan təsvirli bu fiqurların baş geyimləri və sifət ətrafında olan cizgiləri kişi heykəlciklərin olmasını ehtimal etməyə əsas verir

62

3. 4BI Kvadratında 11/12 ci horizontlarında aşkar edilmiş bütöv bir tikili aparılan qazıntıların ən yüksək nəticəsi hesab edilir. Aşkar olunmuş tikili təqribən 130 sm-lik hündür divar qalıqından ibarətdir və çox yaxşı vəziyyətdə qalmışdır. Bu bizə dövrün tikinti texnologiyası haqqında dəqiq analizlər aparmağa yardımçı olacaqdır.

4. Təpənin kənarında aparılan müayinələr nəticəsində yaşayış yerinin sərhəddi bu il aparılmış qazıntılarımızın ikinci yüksək nəticəsi hesab edilir. Təpənin şərq hissəsində müəyyən edilmiş çiy kərpiclərdən ibarət iri tikili qalığı xüsusilə diqqətəlayiqdir. Beləki, yaşayış yerini əhatələmiş mühafizə divarının qalıqlarının aşkar edilməsi digər həmdövr abidələrindən məlum deyil. Tikilinin funksiyası üzərində araşdırmalar davam etdirilir və bu barədə gələcəkdə dəqiq informasiya vermək mümkün olacaq.

5. Qazıntı kvadratlarının stratigrafiya analizləri də həmçinin əhəmiyyətli nəticələr vermişdir. Regionda Göytəpə tikililərinə bənzər heç bir neolit dövrü abidəsi aşkar olunmadığından, tikili qalıqların dövrləşməsinə və onların digər xarakterik xüsusiyyətləri qədim yaşayış yerinin Neolit dövrü ilə bağlı hər bir sferasını tədqiq etməyə imkan verir. Belə tədqiqat abidənin maddi mədəniyyət nümunələrinin araşdırılmasına da xeyli yardımçı olacaq.

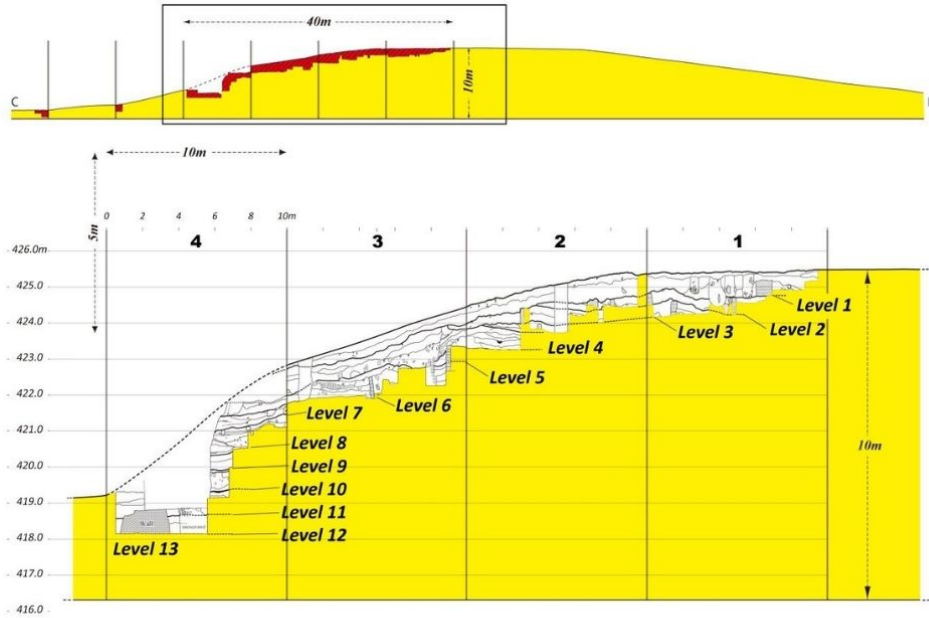
6. Neolitləşmənin araşdırılması ilkin olaraq bitkilərin insanlar tərəfindən istifadəsi, heyvanların əhilləşdirilməsi və bütün bu kimi proseslərin nəticələrinin sənədləşməsindən və bitki qalıqlarının neolit tədqiqatı proqramı çərçivəsində elmi analizlərdən ibarətdir. Əhilləşdirmə prosesləri və onların xronoloji xüsusiyyətləri və eləcə də, bitkilərin istifadə olunma mexanizmləri bu il apardığımız arxeoloji tədqiqatlarımızın əsas hədəflərindən hesab edilir. 4BI Kvadratından aşkar edilmiş bütöv bir tikili qalığının içərisindən toplanmış bitki qalıqlarının analizləri çox güman ki, yaxşı nəticələr verəcəkdir.

7. Bu ildə təşkil edilmiş yeni proqrama əsasən, Göytəpə ətrafında kəşfiyyət xarakterli araşdırmalar həyata keçirilmişdir. Qısa bir zaman çərçivəsində aparılmış kəşfiyyət xarakterli araşdırmalar Göytəpənin xronologiyasını və yerləşmə mövqeyini anlamaq üçün kifayət qədər yetərli olmuşdur. Müxtəlif dövrlərə aid təqribən 30-a yaxın abidə üzərində aparılmış geomorfoloji araşdırmalar neolit dövrü yaşayış

məskənlərinin xarakterizə edilməsinə yardımçı olacaq. Burada aşkar edilmiş Hacıəlləhmanlı qədim yaşayış məskəni (№ 009) çox zəruri hesab edilir. Göytəpə və Hacıəlləhmanlı qədim yaşayış yerlərinin müqayisəli tədqiqatları Şomutəpə mədəniyyətinin mənşəyinin aydınlaşdırılmasına əhəmiyyətli dərəcədə yardımçı olacaqdır.

8.Yuxarıda qeyd edilənlər çöl tədqiqatlarının əsas nəticələridir. Aşkar edilmiş materiallar xüsusi laborator müayinələri tərəfindən analiz ediləcəkdir. Yaponiya arxeoloqları ilə birlikdə həyata keçirilən birgə tədqiqat proqramının əsas hədəflərindən biri Şomutəpə mədəniyyətinin müasir elmi analizlər vasitəsilə araşdırılmasından ibarətdir. Əldə olunan nəticələr Azərbaycanda neolit dövrü zamanı baş vermiş neolitləşmə proseslərini işıqlandırmağa əsas verəcəkdir.

Tovuz rayonunda Göytəpə neolit dövrü yaşayış məskəmində qazıntı işləri Yaponiya mütəxəssisləri ilə birgə həyata keçirilmişdir. Göytəpə neolit dövrü yaşayış məskəmində "Cənubi Qafqazın qədim mədəniyyətləri" mövzusunda MDB ölkələrinin gənc arxeoloqlarının yay məktəbi layihəsi həyata keçirilmişdir. Bu layihə MDB ölkələrinin Dövlətlərarası Humanitar Əməkəşliq Fondu tərəfindən maliyyələşdirilmişdir.



63



Ф.Э.Кулиев, Йош.Нишияки, Ф.Р.Гусейнов,
С.Кадоваки, Ю.Ариматсу, К.Шимогама,
Ч.Акаши, Т.Одака Ш.Куме, О.Брелева,
О.Заманов, Я.Мамедов, Ш.Салимбеков

АРХЕОЛОГИЧЕСКИЕ РАСКОПКИ НА
НЕОЛИТИЧЕСКОМ ПОСЕЛЕНИИ ГЕЙТЕПЕ
РЕЗЮМЕ

Проведенные в 2011 г. успешные полевые исследования дали высокие результаты. Основные результаты можно сгруппировать следующим образом:

1. Комплекс постройки (локус) № 17 в квадрате 1В обладает отличительными по своему строению особенностями. Многочисленность обнаруженных здесь производственных инструментов и фрагментов керамики представляют собой особенности отмеченной постройки. 30% археологических материалов, обнаруженных на участках раскопок приходится на комплекс постройки № 17. Вероятно, вместе с очагом производства здесь располагалась двухъярусная печь для изготовления изделий керамики. Обнаруженная здесь двухъярусная гончарная печь похожа на печи памятника Ярымтепе (территория Северного Ирага), относящейся по своей конструкции к культуре Хасуна Среднего Востока.

2. В сезон раскопок в квадрате 1В (постройка № 16) и 3А одной из интереснейших среди обнаруженных материалов находок являются антропоморфные глиняные статуэтки (горизон 2 постройки). Обе статуэтки можно отнести к мужским фигурам.

3. Граница поселения, обнаруженная в результате обследований на окраине холма, является вторым высоким результатом проведенных в этом году раскопок. Особого внимания заслуживают развалины крупной постройки из сырого кирпича, обнаруженной на восточной стороне холма. Обнаружение останков оборонительной стены, окружающей поселение, не выявлены среди памятников того же периода. Исследования функций постройки продолжаются и в будущем можно будет дать об этом подробную информацию.

4. На основании составленной в этом году новой программы были проведены расследования разведочного характера вокруг Гейтепе. Проведение за короткое время расследований разведочного характера оказалось достаточным для выяснения хронологии Гейтепе и его позиций. Геоморфологические исследования приблизительно 30-ти памятников различного периода помогут характеризовать поселение периода Неолита. Обнаруженное здесь древнее поселение Гаджиаллахманлы (№ 900) является очень важным открытием. Сравнительный анализ древних поселений Гейтепе и Гаджиаллахманлы окажет значительную помощь для выявления происхождения культуры Шомутепе.

F.E.Guliyev, Y.Nishiaki, F.R.Huseynov,
S.Kadowaki, Ch.Akashi, K.Shimogama,
Sh.Kume, O.Zamanov

ARCHAEOLOGICAL EXCAVATIONS AT THE
GÖYTEPE
SUMMARY

Fieldworks conducted in 2011 yielded very good results. The main results have been grouped as following:

1. According to its form building complex of number 17 on the square 1B has its own distinctive features. Majority of tools, artifacts and pottery fragments actually show the distinctions of mentioned structure. 30% of the archaeological materials found in the excavation area accordingly refer to the building complex of number 17. A furnace with two layers used for pottery industry had presumably been located here with the hearth. According to its construction, the same potter's furnace with two layers is of similarity with the furnaces found at the monument of Yarimtepe (Northern Iraq) i.e. refer to the Khasuna culture of the Middle East.

2. Anthropomorphous clay figurines (structure horizon 2) are considered to be one of the most interesting finds among the materials discovered during fieldwork on the Squares of 3A and 1B (building structure 16). Both of the figurines can be referred to the male figure. It is clear that a large number of female figurines had been discovered at the Neolithic and Chalcolithic settlements of the Southern Caucasus. But the onological samples of the clay figurines found from Goytepe are obvious from the ancient settlement of Khramis – didigora of Georgia (Glonti, Djavakhashvili, Kiguradze, 1973. SH.10). Head covers and the featuers around the faces of such human figurines allow us to prove that these samples were actually of male figurines.

3. A complete building structure discovered on the XI / XII horizons of the Squares of 4B1 is considered to be the best result of the excavations. Discovered building structure consists of wall remain approximately 130 cm and well preserved. This will help us to make accurate analysis on the construction technology of the period.

4. Limit of the settlement discovered by the samplings at the corner of the mound is the second best result of the investigations done this year. A large structure remain consisting of mud bircks discovered at the eastern part of the mound is of particular importance. Discovery of the fortification walls around ancient settlement is not evident from the other monuments of the same period. Analysis are being done at the present moment on the function of the structure.

MÜNDƏRİCAT

| | |
|---|-----|
| AZƏRBAYCANDA 2011-ci ildə APARILMIŞ ARXEOLOJİ TƏDQİQATLAR | 8 |
| M.N.Rəhimova | |
| ARXEOLOJİ QAZINTILAR | 24 |
| PALEOLİT ARXEOLOJİ EKSPEDİSİYASININ APARDIĞI TƏDQİQATLARIN İLKİN NƏTİCƏLƏRİ | 25 |
| Ə.Q.Cəfərov | |
| PALEOLİT ARXEOLOJİ EKSPEDİSİYASI CƏNUBİ QAFQAZ DƏSTƏSİNİN TƏDQİQAT İŞLƏRİNİN NƏTİCƏLƏRİ | 29 |
| M.M.Mənsurov | |
| NAXÇIVAN MUXTAR RESPUBLİKASINDA PALEOLİTİN TƏDQİQATI | 37 |
| A.Ə.Zeynalov | |
| NEOLİT DÖVRÜ HƏSƏNSU YAŞAYIŞ YERİNDƏ ARXEOLOJİ QAZINTILAR | 45 |
| N.Ə.Müseiyibli, A.M.Ağalarzadə, G.K.Axundova | |
| GÖYTƏPƏ QƏDİM YAŞAYIŞ YERİNDƏ ARXEOLOJİ TƏDQİQATLAR | 50 |
| F.E.Quliyev, Y.Nişiyaki, S.Kadovaki, F.R.Hüseynov, Y.Arimatsu, K.Şimoqama, Ş.Kume, Ç.Akaşi, T.Odaka, O.Brelyova, O.Zamanov, Y.Məmmədov, Ş.Səlimbəyov | |
| AŞAĞI DAŞARX YAŞAYIŞ YERİNDƏ APARILMIŞ ARXEOLOJİ QAZINTILAR | 65 |
| A.Q.Seyidov | |
| NAFTALAN-GORANBOY ARXEOLOJİ EKSPEDİSİYASININ APARDIĞI ARXEOLOJİ TƏDQİQATLAR | 70 |
| M.M.Hüseynov | |
| SİRAB ƏTRAFINDA ARXEOLOJİ ARAŞDIRMALAR | 81 |
| V.B.Baxşəliyev | |
| I MAXTA QƏDİM YAŞAYIŞ YERİNDƏ ARXEOLOJİ TƏDQİQATLAR | 87 |
| S.H.Aşurov, V.B.Baxşəliyev, S.A.Hüseynova, F.A.Əliyeva | |
| AĞSTAF RAYONUNDA TUNC DÖVRÜNÜN QƏBİR ABİDƏLƏRİ | 97 |
| N.Ə.Müseiyibli, G.K.Axundova, A.M.Ağalarzadə | |
| РЕЗУЛЬТАТЫ АРХЕОЛОГИЧЕСКИХ РАСКОПОК НА ПОСЕЛЕНИЕ СЕРКЕРТЕПЕ | 109 |
| Д.Л.Мусаев | |
| II KÜLTƏPƏDƏ YENİ TƏDQİQATLAR | 115 |
| V.H.Əliyev, A.Ə.Məmmədova | |
| ŞİMALİ-QƏRBİ AZƏRBAYCANDA APARILAN TƏDQİQATLAR | 125 |
| N.M.Muxtarov, İ.N.Bədəlova | |
| QARABAĞ ARXEOLOJİ EKSPEDİSİYASININ ÇÖL-TƏDQİQATLARININ İLKİN NƏTİCƏLƏRİ..... | 130 |
| H.F.Cəfərov, D.H.Cəfərova, N.H.Əliyev | |

| | |
|--|-----|
| SİTALÇAY KURQANLARI | 139 |
| Q.O.Qoşqarlı, V.A.Əsədov, T.D.Babayev | |
| GÖYGÖL-GÖRANBOY ARXEOLÖJİ EKSPEDİSİYASININ GÖRANBOY RAYONU | |
| ƏRAZİSİNDƏ APARDIĞI TƏDQİQATLAR | 146 |
| B.M.Cəlilov | |
| ŞAHTAXTI ABİDƏLƏR KOMPLEKSİNDƏ ARXEOLÖJİ TƏDQİQATLAR | 156 |
| Q.H.Ağayev, Z.H.Rzayev | |
| PLOVDAĞ YAŞAYIŞ YERİNDƏ APARILMIŞ ARXEOLÖJİ QAZINTI İŞLƏRİ | 161 |
| B.İ.İbrahimli, H.İ.Qədirzadə, T.F.Xəlilov, T.Q.Qədirzadə | |
| BƏRDƏ ARXEOLÖJİ EKSPEDİSİYASININ APARDIĞI ARXEOLÖJİ QAZINTILARIN | |
| NƏTİCƏLƏRİNƏ DAİR | 170 |
| A.M.Məmmədov, M.İ.Rəcəbov | |
| SUMBATAN-DİZƏ YAŞAYIŞ YERİNDƏ ARXEOLÖJİ TƏDQİQATLAR | 175 |
| B.İ.İbrahimli, T.F.Xəlilov, H.Q.Qədirzadə, L.N.Əhmədova | |
| QAZAX ARXEOLÖJİ EKSPEDİSİYASININ SARVANTƏPƏ YAŞAYIŞ YERİNDƏ | |
| APARDIĞI ARXEOLÖJİ TƏDQİQATLAR | 180 |
| Ş.N.Nəcəfov | |
| RƏSUL DƏRƏSİ YAŞAYIŞ YERİNDƏ APARILMIŞ ARXEOLÖJİ QAZINTI İŞLƏRİ | 190 |
| Q.S.İsmayılzadə, B.İ.İbrahimli, T.F.Xəlilov | |
| YASTITƏPƏ SON TUNC-İLK DƏMİR DÖVRÜ YAŞAYIŞ YERİNDƏ APARILMIŞ | |
| ARXEOLÖJİ QAZINTILARIN YEKUNLARI | 196 |
| Ş.N.Nəcəfov, Z.C.Hacılı | |
| ABŞERON ARXEOLÖJİ EKSPEDİSİYASININ TƏDQİQATLARI | 207 |
| İ.N.Əliyev, C.İ.Əliyev | |
| QƏBƏLƏ ARXEOLÖJİ EKSPEDİYASI ANTİK QƏBƏLƏ DƏSTƏSİNİN ÇÖL-TƏDQİQAT | |
| İŞLƏRİ HAQQINDA | 213 |
| İ.A.Babayev, E.Ə.İskəndərov, N.Ə.Alısoy, L.X.Mustafaev, R.İsmayılov | |
| MEYDANTƏPƏ YAŞAYIŞ YERİNDƏ ARXEOLÖJİ TƏDQİQATLAR | 221 |
| Ə.H.Bədəlov, A.A.Əsədov | |
| QALATƏPƏ ANTİK ALBAN ŞƏHƏR MƏSKƏNİ VƏ NEKROPOLUNDA TƏDQİQATLAR | 226 |
| T.R.Əliyev, F.İ.Babayev, T.T.Hüseynova, G.İ.Əliyeva, V.B.Abbasov, V.T.Əliyev | |
| V SANDIQTƏPƏ ABİDƏSİNDƏ TƏDQİQATLAR | 235 |
| M.C.Xəlilov | |
| GÜLÜSTAN QALASINDA APARILAN ARXEOLÖJİ TƏDQİQATLAR | 240 |
| A.A.Quliyev | |
| ŞƏMKİR ŞƏHƏR YERİNDƏ APARILAN ARXEOLÖJİ QAZINTILAR | 248 |
| T.M.Dostiyev, R.Y.Bəşirov, N.N.Hüseynli, R.H.Mirzəyev | |

| | |
|--|-----|
| GƏNCƏDƏ ARXEOLoji TƏDQİQATLAR | 266 |
| A.M.Məmmədov, T.V.Əliyev | |
| ŞƏHRƏRGAHDA ARXEOLoji TƏDQİQATLARIN YENİ NƏTİCƏLƏRİ | 271 |
| Q.C.Cəbiyev, E.İ.Abbasova | |
| QƏBƏLƏ (SƏLBİR) ŞƏHƏR YERİNDƏ ARXEOLoji TƏDQİQATLAR | 278 |
| C.T.Eminli | |
| QƏBƏLƏDƏ (QALA) ARXEOLoji TƏDQİQATLAR | 297 |
| Q.C.Cəbiyev, F.S.Xəlilli, E.İ.Abbasova | |
| NEFTÇALA RAYONUNA ELMİ EZAMİYYƏTİN NƏTİCƏLƏRİ..... | 302 |
| A.M.Ağalarzadə | |
| AĞSUDA ARXEOLoji TƏDQİQATLAR | 310 |
| Q.C.Cəbiyev, F.S.Xəlilli, E.İ.Abbasova | |
| ARXEOLoji KƏŞFİYYAT | 318 |
| SAHDƏNİZ-2 İNFRASTRUKTUR LAYİHƏSİ İLƏ BAĞLI SƏNGƏÇAL TERMINALININ GENİŞLƏNDİRİLƏCƏYİ ƏRAZİDƏ APARILMIŞ ARXEOLoji KƏŞFİYYAT İŞLƏRİNİN YEKUNLARI | |
| Q.O.Qoşqarlı, Ş.N.Nəcəfov, V.A.Əsədov, A.M.Ağalarzadə, Ə.İ.Əbdürəhmanov, T.D.Babayev | 319 |
| LERİKDƏ ARXEOLoji TƏDQİQATLAR | 333 |
| A.İ.Ələkbərov, A.M.Mirabdullayev, T.H.Əzizov, S.K.Kərimov | |
| İMİŞLİ RAYONU ƏRAZİSİNDƏ APARILMIŞ ARXEOLoji KƏŞFİYYAT İŞLƏRİ | 342 |
| M.M.Mustafayev | |
| GƏDƏBƏYDƏ ARXEOLoji TƏDQİQATLAR | 346 |
| T.N.Göyüşova | |
| BEYNƏLXALQ EKSPEDİSİYALAR | 352 |
| MENTEŞ QƏDİM YAŞAYIŞ YERİNDƏ ARXEOLoji TƏDQİQATLAR | 353 |
| Fərhad Quliyev, Bertille Lyonnet | |
| OĞLANQALADA AZƏRBAYCAN-AMERİKA BİRGƏ ARXEOLoji QAZINTILARI | 360 |
| L.Ristvet, H.Gopnik, V.B.Baxşəliyev, S.H.Aşurov | |
| BEYNƏLXALQ ŞƏMKİR-QARACƏMİRLİ ARXEOLoji EKSPEDİSİYASININ ÇÖL-TƏDQİQAT İŞLƏRİ HAQQINDA..... | 379 |
| İ.A.Babayev, Y.Qaqoşidze, F.Knauss, A.Balaxvantsev, E.Ə.İskəndərov, N.Ə.Alışov, F.Gutschke, M.Gutte, G.Wüsten-Leyderwald, C.Gentzsch, J.Schöweitz | |
| MOUNDS AND SETTLEMENTS IN THE LOWER QARABAKH - MIL PLAIN, AZERBAIJAN..... | 386 |
| B.Helwing, T.R.Aliyev, and A.Ricci | |

AZƏRBAYCANDA ARXEOLOJİ TƏDQİQATLAR – 2011

“Xəzər Universiteti” nəşriyyatı

Bakı, 2012

AFPoliqrAF *mətbəəsində çap olunmuşdur*

Mətbəənin direktoru: F.R.Hüseynov

Texniki redaktor: A.Q.Rəsulov

Dizayn: Ə.Q.Əliyev

Formatı 64x90 /16.

Həcmi 25 ç.v.

Tirajı 500