



МЕЖДУНАРОДНАЯ АРХЕОЛОГИЧЕСКАЯ ЭКСПЕДИЦИЯ

ДРЕВНИЕ КУЛЬТУРЫ ЮЖНОГО КАВКАЗА (АЗЕРБАЙДЖАН)

“Летние школы археологов,
реставраторов, организация
молодежных археологических
реставрационных отрядов”



**МЕЖДУНАРОДНАЯ
АРХЕОЛОГИЧЕСКАЯ ЭКСПЕДИЦИЯ**

**«ДРЕВНИЕ КУЛЬТУРЫ
ЮЖНОГО КАВКАЗА»**

(АЗЕРБАЙДЖАН)

БАКУ - 2012





**Заманов О.А., Мамедов Я.В. (ИАиЭ НАН АР, Баку),
Султанов Э.К. (ИИиКН НАН КР, Бишкек)**

Впускные захоронения эпохи поздней бронзы – раннего железа на неолитическом памятнике Гёйтепе

При расчистке верхнего слоя и раскопа были выявлены разновременные впускные погребения. Особый интерес представляют погребения, выявленные в квадрате 99 А-В.

Погребение 1 находился в северной части квадрата 99-А-1 на стыке с квадратом 1-А-1. На глубине 10 – 15 см от дневной поверхности была выявлена каменная кладка овальной формы, при расчистке верхнего слоя под мелкой каменной кладкой был обнаружен детский костяк в скорченном состоянии, головой направлен на запад, костяк лежал на левом боку лицом к северу. Рядом с головой в северной части были обнаружены фрагменты керамики. После изъятия детского захоронения и фрагментов керамики, была попытка зафиксировать уровень пола захоронения, но на глубине 5 см под детским захоронением был обнаружен венчик сосуда, при дальнейшем расчистке погребения от каменной кладки выявлено в центральной части погребения еще два сосуда и два человеческих останка на глубине 5 – 10 см от первого захоронения.

Костяки лежали в скорченном состоянии, головой направлены на запад, на левом боку, лицом к северу. Первый костяк лежал под детским захоронением, на уровне головы с затылочной части был расположен сосуд, на левой руке был обнаружен бронзовый браслет. Второй скелет расположен в центральной части погребения, в северной





*Международная археологическая экспедиция
«Древние культуры Южного Кавказа» (Азербайджан)*

части костяка раскопан два сосуда, на костяке также были обнаружены бронзовые браслеты на правой руке и ногах. По предварительным данным захоронения являются детскими.

В дальнейшем при расчистке погребения на глубине 15 см от двойного захоронения выявлен пол, устланный валунами, с плоской поверхностью, но захоронений не обнаружено. Полная зачистка погребения выявила стену погребальной камеры, укрепленной мощной кладкой валунов различной величины где, особый интерес представляет северная стена камеры, толщина кладки которой составляет около 150 см. Такой же обряд захоронений с укреплением с одной стороны стены раскопаны в последующих погребениях.

Погребение 3, расположено в западной части квадрата 99-А-1, под стенкой. На глубине 23 см от дневной поверхности на расстоянии 150 см от стены квадрата выявлена кладка из валунов выложенных в ряд, длиной в 120 - 130 см, толщиной 60 см, образуя стенку в восточной части погребения по направлению с юга на север. В западной части валунов выявлен сосуд и костные останки. Скелет плохой сохранности, останки являют собой нижнюю часть пояса до ног. Костяк лежит в скорченном состоянии, на левом боку, лицом к северу, головой направлен на запад – северозапад. При расчистке костяка на уровне тазовой кости выявлено украшение, изготовленное на известняковой породе и сердоликовая бусина.

Дальнейшие раскопки для выявления могильного дна, показали, что погребение является вторичным, так как на глубине 10 см был выявлен костяк в хорошей сохранности. Скелет в скорченном состоянии лежал головой на север на левом боку, лицом направлен к востоку. На черепе при расчистке выявлены бронзовые сережки, на



правой сережке была приклеплена бусина. В области шеи и ног были обнаружены сердоликовые бусины, а на ноге костянная бусина.

Сзади скелета на западной части на уровне головы были сопроводительные погребальные сосуды. По предварительным данным захоронение было женским, о чем свидетельствуют находки.

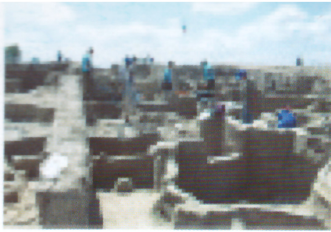
В северной части погребения в 60 см, были расчищены остатки каменного очага с остатками золы. Получив данные уровней глубины расположения очага и захоронения мы предположили, что очаг являлся ритуальным и использовался при захоронении умерших.

Погребение 4 было выявлено в квадрате 99-А-2, в северной части, на глубине 10 – 15 см. С южной части погребение обнесено мощной стеной из валунов различных размеров, в северной части находился костяк в плохой сохранности в скорченном состоянии на левом боку. Большая часть скелета выше грудной клетки разрушена. Захоронение было без сопроводительного инвентаря.

При зачистке нижней части погребения была расчищена кладка из валунов овальной формы, на глубине в 8 – 10 см от каменной кладки обнаружены два захоронения; первое захоронение находилось в западной части погребения, где находилась скелет в скорченном состоянии, головой направленный на запад, лицом вниз. Голова скелета лежала в северо-западной части, а нижняя челюсть в северной части от скелета.

Сопроводительный инвентарь представлен тремя сосудами, установленных в западной части захоронения, рядом с сосудами находились останки черепахи, а рядом с головой были обнаружены бронзовые сережки. На самом скелете в области грудной клетки с боку была найдена бронзовая булавка и бронзовый браслет, в шейной





Международная археологическая экспедиция «Древние культуры Южного Кавказа» (Азербайджан)

области пастовые и сердоликовые бусины, пастовые бусы также были найдены вокруг всего скелета. Рядом с черепом в 20 см был обнаружен череп предположительно собаки.

В восточной части от первого захоронения находился костяк второго погребенного, в скорченном состоянии на левом боку, головой направленный на северо-восток, лицом на юго-восток. На уровне ноги были выявлены два сосуда и рядом были найдены останки черепахи. Рядом с черепом с затылочной части был обнаружен железный браслет. Во рту а также на уровне груди находились бусинки из сердолика. Из-за плохой сохранности черепа во внутренней части были обнаружены фрагменты бронзовой серьги.

Особый интерес представляет первое захоронение на “колених”, т.е. лежавший в скорченном состоянии лицом вниз, данный костяк был охарактеризован как сопроводительное захоронение первого – “рабом”, так как череп был отделен от туловища, а руки находились в скрещенном состоянии сзади, и скорее всего были связаны. Кроме того в данном захоронении были также захоронены черепахи – по всей видимости связанные с культом предков.

Погребение 5 расположено в квадрате 99-А-2 в западной части. При расчистке дневной поверхности на глубине 20 см была выявлена каменная кладка из валунов среднего и крупного размеров, округлой формы, на поверхности в центре были обнаружены фрагменты глиняного горшка с черным лощением, а в западной части кладки также на поверхности был найден фрагмент кувшина с орнаментами. Данное погребение не было полностью вскрыто из-за нехватки времени, керамические сосуды были предварительно датированы эпохой поздней бронзы – раннего железа.



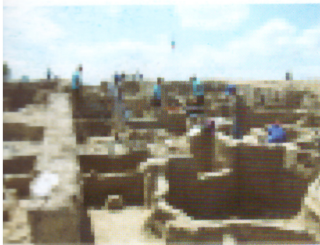


Погребение 9 обнаружено в центральной части квадрата 99-А-1, во время расчистки дневной поверхности, на глубине 20 см была расчищена стенка из валунов, выложенных в ряд по направлению север – юг. При зачистке почвы были выявлены фрагменты керамики, многочисленные бусы различных размеров из сердолика, три экземпляра бронзовых браслет, фрагменты железного кольца. В данном погребении не выявлены человеческие костные останки, скорее всего был кенотафом.

Предварительные исследования показали, что найденные погребения в данной возвышенности были образованы кочевыми племенами, так как захоронения на данном телле встречаются редко, и в основном расположены на самой верхней точке. Кроме того сопроводительный инвентарь выставлен в минимальном количестве, также встречаются захоронения без сопроводительного инвентаря. Но рассматривая погребение 4, где предположительно был захоронен “раб”, можно утверждать, что в данном обществе уже существовало общественное неравенство. Дальнейшие исследования данного памятника могут показать всю историю формирования этих захоронений и социально-экономическую бытность людей, проживавших в этом регионе в те времена.

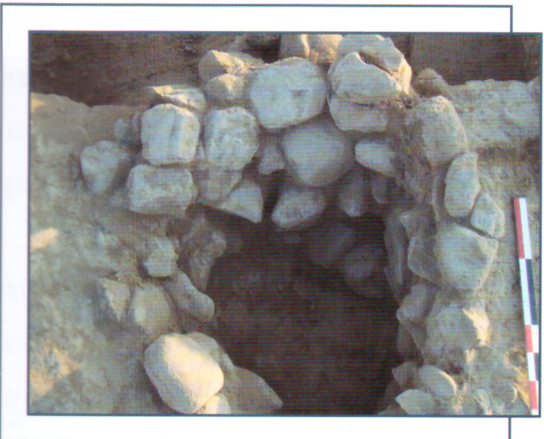
Рассмотрев выше указанные погребения и погребальные инвентари можно сделать вывод, что вышеуказанные погребения были образованы в конце бронзового в начале железного века.





*Международная археологическая экспедиция
«Древние культуры Южного Кавказа» (Азербайджан)*

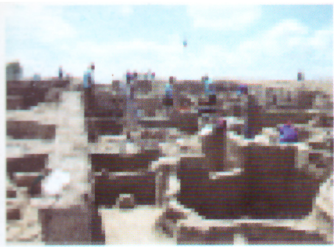






*Международная археологическая экспедиция
«Древние культуры Южного Кавказа» (Азербайджан)*





*Международная археологическая экспедиция
«Древние культуры Южного Кавказа» (Азербайджан)*

СОДЕРЖАНИЕ

Межгосударственная значимость
Международной археологической экспедиции
«Древние культуры Южного Кавказа».....4
Участники Школы молодых археологов
СНГ в Азербайджане.....7
Официальные встречи и культурные
мероприятия проекта10
Гулиев Ф.Э.
Древнейшая Культура с Производящей
Экономикой Кавказа.....30
Гулиев Ф., Нишияки Й.
Исследования на памятнике.....37
*Заманов О.А., Мамедов Я.В. (ИАиЭ НАН АР, Баку),
Султанов Э.К. (ИИиКН НАН КР, Бишкек)*
Впускные захоронения эпохи поздней
бронзы – раннего железа на неолитическом
памятнике Гёйтепе.....49
м.н.с. Гюль Таир
Институт истории Академии Наук
Республики Узбекистан.....57
Брилева О.А
Гёйтепе как один из ярчайших памятников
шомутепе-шулаверийской культуры.....67





*Международная археологическая экспедиция
«Древние культуры Южного Кавказа» (Азербайджан)*

ОТВЕТСТВЕННЫЙ РЕДАКТОР

к.и.н. Фархад ГУЛИЕВ

Сборник посвящен результатам научных работ по итогам международной археологической экспедиции «Древние культуры Южного Кавказа» при поддержке Межгосударственного Фонда Гуманитарного Сотрудничества (МФГС) государств-участников СНГ.

ISBN 978-9952-8079-4-3

Издательство «Университет Хазар» - 2012

Книга напечатана в типографии «АФполиГРАФ»

Директор типографии
Фуад ГУСЕЙНОВ

Технический редактор
Азер РАСУЛОВ

Дизайнер
Ахмед АЛИЕВ

Сдано в набор: 15.08.2012
Подписано к печати: 25.09.2012
Заказ: 24. Усл.п.л.: 9,5
Формат: 70x100 1/16
Тираж: 300

