

UOT 902.2

Kərpiclitəpə orta əsr yaşayış yerinin zoomorf təsvirli keramikası

Fərhad Fərmanov

AMEA Arxeologiya, Etnoqrafiya və Antropologiya İnstitutu
wrangler90@mail.ru

Açar sözlər: Kərpiclitəpə, orta əslər, arxeoloji qazıntılar, artefaktlar, zoomorf təsvirlər

Kərpiclitəpə orta əsr abidəsi Goranboy rayonunun Borsunlu kəndindən təxminən 1 km cənub-şərqdə, rayon mərkəzinə gedən şossenin sol tərəfində yerləşir. Səlcuqlar dövrünə aid qəsir-malikanə olan bu abidədə arxeoloji qazıntı işləri 2017-2018-ci illərdə üç mərhələdə aparılmışdır.

Kərpiclitəpədə qəsrin və ona aid olan digər yardımçı tikililərin divarları kərpicdən və çay daşından (Gəncə hörgüsü adlanan üsulla) tikilmişdir. Əldə olunan maddi-mədəniyyət qalıqlarının təhlili bu abidənin XI-XIII əsrin əvvəllərinə aid olduğunu deməyə əsas verir [1, s. 99-100].

Kərpiclitəpəni arxeoloji cəhətdən tədqiq olunmuş Azərbaycanın əhəmiyyətli orta əsr abidələri sırasına aid etmək olar. Abidənin quruluşu və memarlıq üslubu, əldə edilən artefaktlar texniki və ya bədii cəhətdən Azərbaycanın Şabran, Gəncə, Şəmkir, Beyləqan, Xarabagilan şəhər yerlərindən, Əmirarx, Faxralı, Daşbulaq yaşayış yerlərinin səlcuq dövrü maddi mədəniyyət nümunələri ilə oxşarlıq təşkil edir [2; 3; 4; 5; 6; 7].

Kərpiclitəpədən əldə olunan maddi – mədəniyyət nümunələri arasında keramika nümunələri çeşid zənginliyi və yüksək bədiiyliyi ilə diqqəti cəlb edir. Təyinatına görə bu keramika təsərrüfat (küp, sərnic), mətbəx (qazan, qapaq, küpə) süfrə (xeyrə, boşqab, sini, nimçə, kasa, badya, piyalə), gigiyena ilə bağlı (silbic, aftafa), xüsusi təyinatlı (mürəkkəbqabı, sferokonus tipli) qablardan ibarətdir. Kərpiclitəpə keramikasını sadə, şirsiz və şirli olmaqla iki bölməyə ayırmaq olar. İncə zövqlə tərtib edilmiş bədii keramika məmulatı istər kompozisiya, istərsə də işləmə üslub və üsulları cəhətdən çox mükəmməldir. Mövzu rəngarəngliyi, süjetin seçilməsi, kompozisiyanın uğurlu həlli,

həkk olunan ornamentlərin və elementlərin dəqiqliyi, zoomorf fiqurların anatomik cizgilərinin praktikliyi, hündəsi və nəbati naxış elementlərinin ayrı-ayrılıqda və qarışıq işlənməsi – bütün bunlar orta əsr sənətkarlarının daha təcrübəli və yeniliklər etməyə meyilli olduğunu göstərir [8, s. 120-122].

Hazırkı məqalədə məqsəd Kərpiclitəpə abidəsində arxeoloji qazıntılar nəticəsində toplanmış keramika kolleksiyasındakı zoomorf motivli şirsiz və şirli keramikanı araşdırmaqdan ibarətdir.

XI-XIII əsrlər Azərbaycan dekorativ-tətbiqi sənətlərində, xüsusilə bədii keramika, torevtika və s. sahələrdə innovasiyalar, bədii-estetik baxışların yenilənməsi ilə, səlcuq üslubu adını almış yeni üslubun tətbiqi ilə əlamətdar oldu. Təsədüfi deyildir ki, bu dövr Azərbaycan dekortiv-tətbiqi sənət əsərləri, xüsusən də və bədii keramika, torevtika nümunələri, miniatür və s. dünya muzeylərində yüksək səviyyədə təmsil olunur [9]. Həmin sənət əsərləri Azərbaycan sənətkarları tərəfindən hündəsi, nəbati, zoomorf və antropomorf elementlərdən, eləcə də fiqurlu səhnələr ibarət çox böyük məharətlə və incə zövqlə yaradılmış, əsrarəngiz və bitkin kompozisiyalı əsərlər olaraq dünya mədəni irs tarixində əbədiyaşar şedvrlərdir.

Kərpiclitəpə keramikası kolleksiyasında zoomorf təsvirli qablar xüsusi yer tutur. Həmin artefaktlar səlcuqlar dövrünün bədii-estetik və üslub xüsusiyyətlərini qabarıq nümayiş etdirir. Tərtibat və kompozisiya cəhətdən dolğun təəssürat yaradır.

Zoomorf təsvirlər əsasən quş, maral, keçi, it, at, balıq, dovşan və s. təsvirlərdən ibarətdir (şəkil 1-5). Bu təsvirlər müxtəlif naxışsalma texnikasından: cızma, yapma, basma, boya və s. üsullardan istifadə edilməklə həkk olunmuşdur. Üslub cəhətdən isə müxtəlif yanaşma tərzlərinə rast gəlirik. Hər bir məmulatın tərtibatına ciddi yanaşılmış, qarışıq elementlərdən və işarələrdən istifadə edilmişdir. Zoomorf fiqurlar əksər hallarda kasa, boşqab, xeyrə, və s. qabların dibində, rompozisiyanın mərkəzində təsvir edilir, ətrafı nəbati elementlərlə, qabın kənarları isə nəbati, hündəsi, bəzən də yazı və ya yazıya oxşar elementlərlə işlənirdi. Zoomorf təsvirlərin ətrafında nəbati element kimi dairəvi, dolaşlıq, sarmaşlıq budaq elementləri, onların üzərində tumurcuqlar, zoğlar və ya buğumlar olur, boş qalan yerlər çiçək və ya yumru nöqtələrlə tamamlanır. Qabların kənarları düz xətlərlə haşiyələnmiş, kənarları müxtəlif təkrarlanan elementlərlə bəzədilmişdir (şəkil 1).

Boyalı qabların tərtibatında boya ilə birlikdə cızma, çərtmə, yapma və bəzi hallarda basma üsullarından istifadə olunur. Zoomorf təsvirlər anatomik real cizgilər saxlanmaqla stilizə olunmuş tərzdə verilir. Mövzu müxtəlifliyi

yetərinçə olmasa da hər bir məmulatın özünə məxsus kompozisiya və tərtibat xüsusiyyətləri vardır. Kərpiclitəpə keramikasının məhəlli özəllikləri özünü əsasən keramika məmulatının bədii işlənməsində tərtibat seçimi, tərtibatda yer alan elementlərin təsvir vasitəsi və kompozisiya quruluşlarında da göstərir. Bəzən bir məmulatın bədii tərtibində eyni halda bir neçə texniki üsuldən istifadə edilməsinin şahidi oluruq. Yəqin ki, bu kompozisiyanın ifadə tərzini artırmaq üçün tətbiq edilirdi. Məsələn, eyni təsvirdə basma, yapma, cızma, çərtmə və boyama üsullarını bir yerdə görə bilirik. Belə nümunələrə çox misal gətirmək olar.

Kərpiclitəpə keramikasının daxili hissələrinin bəzədilməsi ilə eyni zamanda onların xarici tərtibatına fikir verilirdi. Məmulatın əsasən gövdə hissələrində bəzi hallarda isə qulpların üzərində ağız kənarlarında, boğaz, çiyin və gövdə hissələrində yapma, cızma və ya fiqur şəklində tərtibatlara rast gəlmək olur. Bu üsullar bəzən həndəsi elementlərlə bərabər işlənərək hər hansı bir qabın tərtibatında tamamlama rolunu oynayır, bədii estetik cəhətdən mühüm əhəmiyyət kəsb edirdi.

Orta əsr Kərpiclitəpə keramikası içərisində əsasən iri həcmli qabların bəzədilməsində istifadə olunan yapma üsulu ilə həkk olunan zoomorf təsvirlər mühüm yer tutur. Bu təsvirlərdən əsasən qabların gövdə, bəzi hallarda çiyin hissələrdə istifadə edilirdi. Bu fiqurlar ayrı-ayrılıqda, həm də bir neçəsi birlikdə olmaqla işlənirdi. Zoomorf fiqurlarla birlikdə bəzən cızma, yapma üsullarından istifadə etməklə həndəsi və ya nəbati elementlərdən də istifadə edilmişdir. Bu elementlər içərisində antropomorf təsvirlərə də rast gəlinir (şəkil 2, 6). Bir neçə elementdən istifadə etməklə həm qabın tərtibatı zəngin olur, həm də bitkin kompozisiya ortaya çıxır ki, bu da həm məlumat baxımından, həm də bədii-estetik baxımından mükəmməl anlam daşıyır (şəkil 2).

Quş təsvirləri əsasən xoruz (şəkil 1, 9), qartal (şəkil 1, 8), şahin (şəkil 1, 6), göyərçin (şəkil 1, 3,7; şəkil 5, 2), su quşu kimi təsvirlərdən ibarətdir. Bu təsvirlər əksər hallarda nəbati fonda sakit, bəzi hallarda isə hərəkətli təsvir edilmişdir (şəkil 1). Quş təsvirləri və fiqurları hələ çox qədim dövrlərdən insanların dini təsəvvürləri ilə bağlı olmuş və müqəddəs sayılmışdır. B.B.Piotrovskinin yazdığına görə quş bütün dinlərdə səma ilə əlaqədar olaraq hətta Günəş ilahəsi sayılmışdır ki, qədim dövr abidələrində də buna daha çox təsadüf olunur [10, c. 93].

Saxsı qablar üzərində həndəsi və nəbati motivli naxışların müxtəlifliyi, istifadə olunmuş şirlərin ürəkəçən rəngarəngliyi ilə bərabər, Azərbaycan təbiətindən götürülmüş heyvanlar aləminin təsvirlərinə - ceyran, maral, qulan,

gur, at, vaşaq, şir, dağ keçisi, dovşan və s., habelə quş və balıq təsvirlərinə geniş rast gəlinir. Dövrün dulusçu rəssamları bu heyvanların, demək olar ki, hamısını təbii və canlı şəkildə təsvir etmişlər. Ceyran, maral və dovşanı (şəkil 4, 1-4,7) adətən qaçış vəziyyətinə təsvir etməklə çeviklik, oynaqlıq, zəriflik, ürkəklik kimi xüsusiyyətləri ifadə etmiş, vaşaq, bəbir və şiri ağzı geniş açılmış hücum vəziyyətdə təsvir etməklə yırtıcılıq, dəhşətlik, qüvvətlik, vəhşilik kimi xüsusiyyətləri əks etdirməyə çalışmışlar. Saxsı qablar üzərində quş təsvirləri də geniş yer tutur. Caynaqlı yırtıcı quşlar – şahin (şəkil 1, 6), qartal (şəkil 1, 8) və s. gözəllik, sakitlik, sülh rəmzi olan qırqovul, tovuzquşu, göyərçin (şəkil 1, 3,7; şəkil 5, 2) quşlarından əsaslı fərqləndirilmişdir.

Ümumiyyətlə, müxtəlif heyvan və ya quş təsvirlərinin sabit və ya hərəkətli vəziyyətdə təsvirləri hər hansı bir qab üçün seçilmiş kompozisiyanın dinamik təsirini artırma və ya azaltma imkanına malikdir. Kompozisiyada hər bir element bir biri ilə uzlaşdıqda ritm və ahəngdarlıq yaranır ki, bu da ardıcıl izləmə və baxımlılığı artırır. Zoomorf elementlərin təbiəti əks etdirən elementlərlə birlikdə təsvir edilməsi bir növ real mənzərə görüntüsü yaradır. Bu elementlər stilizə olunmuş halda ağac, axan su, dağ, çay, çay daşları, bulud, tarla və s. bildirən elementlər olmaqla zoomorf elementlərlə birlikdə vəhdət təşkil edir.

Kərpiclitərə abidəsindən əldə olunan boyalı qabların tərtibatında boya ilə birlikdə cızma, çərtmə, yapma və bəzi hallarda basma üsullarından istifadə olunurdu. Boya ilə bəzən qablar tam boyanır, bəzən isə boğaz, qulp və gövdə hissələri zolaqlar şəklində işlənirdi (şəkil 2). Boyalı zolaqların müxtəlif istiqamətlərdə və tərtibatlarda verilməsi qabların dinamikliyini artırır, hərəkət etmə, dolanma təəssüratı yaradır, estetik görünüşünü tamamlayırdı.

Şirli qablarda müxtəlif – yaşıl, qırmızı, sarı, göy, gəhvəyi, qara rənglərdən istifadə olunurdu. Kürədə bişmə prosesi zamanı bu rənglərin axması nəticəsində qabların səthində müəyyən yerlərdə yığılaraq tünd, azaldığı yerlərdə isə açıq şəkil alaraq müxtəlif çalarlar yaradıb. Müasir keramika istehsalında bu hal aşağı keyfiyyət kimi hesab olunsada orta əsrlər dövründə məqbul hesab olunurdu. Eyni zamanda bu prosesi rəng çalarlarının təbii yolla alınması kimi də qəbul etmək olar (şəkil 3).

Bəzən şirli saxsı qablar içərisində cızma üsulla işlənmiş boyalı təsvirlərə də rast gəlinir. Buna misal olaraq bir qab fraqmentində qartal təsvirini göstərə bilərik. Təsvir sadəcə cizgilərlə verilmişdir. Bu təsvirdə bölgə üçün xarakterik olan və tez tez rast gəlinən bəsit spiralvari naxışlama üsülündən istifadə olunub (şəkil 1.6, 8).

Şirli qablar içərisində zoomorf təsvirlər bir və ya bir neçə rəngdən istifadə olunmaqla işlənib. Monoxrom şirli qablarda da bəzən zoomorf təsvirlərə rast gəlinir. Məsələn, bir qab fraqmentində içərisində yaşıl şir altında cızma üsulu ilə işlənmiş göyərçin və balıq təsvirini bir yerdə görürük. Təsvirlər çox sadə və dəqiq verilmişdir (şəkil 4, 5).

Polixrom şirli qabların bədii tərtibatında yaşıl və qəhvəyi-sarı rənglilərə daha çox rast gəlinir. Quş və ya heyvan təsviri təbiət qoynunda verilsə burada adətən bitkilər yaşıl, zoomorf fiqurlar isə qəhvəyi-sarı rəngdə ifadə edilir (şəkil 3, 1-4, 6-7).

Kərpicliyə yaşayış yerində əldə edilən müxtəlif təyinatlı məişət qabları içərisində qırmızı boyalı, basma naxışlı saxsı qablar da önəmli yer tutur. Həmin qabların üzərində müxtəlif həndəsi ornamentlərlə yanaşı insan, heyvan və quş təsvirlərindən də çox məharətlə istifadə edilmişdir. Bu qabların üzərinə basma üsulu ilə həkk olunan təsvirlər çox mükəmməl olmaqla yanaşı həm də qırmızı boya ilə birlikdə işlənməsi məmulatın bədii həllini müəyyənləşdirir. Məsələn, iri həcmli qab, yəqin ki, küpün gövdəsinin fraqmenti üzərində basma üsulu ilə verilən sujet görürük. Üstündən iki tirli xətlə haşiyələnmiş ornamental kəmərdə çoban, it, keçi və həndəsi elementlər həkk olunub (şəkil 2, 6). Daha bir qırmızı boyalı, basma üsulla hazırlanmış iri həcmli qab fraqmentinə də nəzər salsaq burada ornamental kəmərdə eyni anda it, keçi və quş təsvirlərini görürük. Boş qalan hissələr isə müxtəlif həndəsi işarələrdən istifadə edilməklə işlənmişdir (şəkil 2.5). Həyat ağacı qarşısında durmuş heyvanların və ya quşların təsvirləri də bu tip qablar üçün səciyyəvidir (şəkil 2, 2-3; şəkil 5, 5). Sərnici tipli qabın gövdəsinin yuxarısında basma üsulu salınmış ornamental kəmərdə heyvanların bir-birinin ardınca hərəkəti təsvir edilib. Qabın üzəri həm də qırmızı zolaqlarla bəzədilib (şəkil 2, 1).

Butün bu növ basma naxışlı qablarda verilən təsvirlərə diqqət yetirsək bir hərəkətlilik müşahidə etmiş oluruq. Ritm və hərəkətlilik kompozisiyanın dinamikliyini gücləndirir və bədii marağı artırır. Sarı qıldən qələbdə basılmış bir qabın gövdə hissəsinin fraqmentində ətrafı çəpəki zolaqlarla əhatələnmiş dairənin içərisində iki hürgüclü dəvə təsviri həkk olunmuşdur. Burada dəvənin önə hərəkət anı təsvir edilmiş vəziyyətdə göstərilib (şəkil 4, 8).

Zoomorf elementli məmulat içərisində tökmə üsullu ilə tuncdan hazırlanan sancaq tipli əşya da var ki, burada sancağın başlığı quş fiquru formasındadır (şəkil 1.10).

Hər bir zoomorf təsvirli məmulatların işlənməsi təkcə bədii xüsusiyyətlərinə görə deyil, eyni zamanda zəngin mədəni irsin qorunub inkişaf etdirilməsində də əhəmiyyətli yer tutur. Zoomorf təsvirlər dekorativ-tətbiqi sənətin demək olar bütün sahələrində istifadə olunmuş və bu sahədə yüksək nəticələr əldə edilmişdir.

Bütün hallarda orta əsrlər dövründə Azərbaycan dulusçuluq sənətini, ümumilikdə keramika və digər dekorativ-tətbiqi sənət sahələrinin inkişafını hər bir cəhətdən yüksək qiymətləndirmək lazımdır. Dünya muzeylərini bəzəyən bu əsərlər tarixi, mədəni, iqtisadi-sosial baxımından Azərbaycan xalqının yüksək milli irsə malik olduğunun göstəricisidir. Kərpiclitərə abidəsi də bu qəbil abidələrdən olmaqla tarixi – milli irsimizin öyrənilməsində müstəsna əhəmiyyət kəsb edir.

Ədəbiyyat

1. Əsədov V.A. CQBKG (SCPX) boru marşrutunun 247. 250 km-də yerləşən Kərpiclitərə yaşayış yerinin qazıntısı haqqında geniş elmi hesabat. AMEA AEİ, YTSAT sektoru, H-014. Bakı, 2018, 205 s.
2. Dostiyev T.M. Şirvanın basma naxışlı saxsı məmulatları haqqında // Bakı Universitetinin Xəbərləri, № 1, 1996, s. 88-97
3. Dostiyev T.M. Orta əsr Şəmkir şəhərinin keramikası. I hissə. Şirsiz saxsı məmulatı. Bakı, Apostrof-A, 2020, 224 s.
4. Əhmədov Q.M. Orta əsr Beyləqan şəhəri. Bakı: Elm, 1979, 198 s.
5. Nəcəfov Ş.N., Əsədov V.A. Əmirarx orta əsr yaşayış yerinin şirli keramika məmulatı // Azərbaycanın antik və orta əsrlər arxeologiyasının aktual problemləri: elmi məqalələr toplusu (AMEA-nın müxbir üzvü, prof. Q.M.Əhmədovun 90 illiyinə həsr olunur). Bakı, 2018, Elm və təhsil, s. 95-103.
6. Ибрагимов Б.И. Средневековый город Киран. Баку-Москва, 2000, 176 с.
7. Левиатов В.Н. О типах глазурованной керамики Азербайджана в VII-XV вв. // Изв. АН Азерб. ССР (серия: история, философия и право), № 7, 1946, с. 41-43
8. Əsədov V.A., Fərmanov F.S. Kərpiclitərə keramikası üzərində naxışlar // Azərbaycan arxeologiyası, cild 24, №1, 2021, s. 119-131
9. Əfəndiyev R.S. Azərbaycan bədii sənətkarlığı dünya muzeylərində. Bakı, Işıq, 1980, 200 s.
10. Пиотровский Б.Б. Археология Закавказья: с древнейших времен до первого тысячелетия до н.э. Курс лекции. Л.: Изд-во ЛГУ, 1949, 136 с.

Summary

Ceramics with zoomorphic images from the medieval settlement of Karpilıtapa

Farhad Farmanov

Karpilıtapa can be included among the important medieval monuments that have been studied in Azerbaijan so far. This monument is located 1 km from the south-eastern part of the Borsunlu village of Goranboy district, and is a castle estate belonging to the Seljuk period. Among the artifacts discovered as a result of archeological excavations, at the site in 2017-2018, ceramic evidence is prominent. Artifacts with zoomorphic images have a special place in the ceramics of Karpilıtapa. The samples of bowls with zoomorphic images obtained from Karpilıtapa fully meet the artistic-aesthetic and stylistic characteristics of the Middle Ages. It creates a complete impression of arrangement and composition. Zoomorphic images consist birds, deer, goats, dogs, horses, fish and rabbits. These images are engraved on materials using different styles and techniques. Among these methods known to us are drawing, attaching, stamp, paint, etc. methods. In most cases, these images are depicted as calm, of in motion and in some cases, animated, surrounded by floral ornaments. The zoomorphic images on various glazed or unglazed vessels obtained from the Karpilıtapa monument are very perfect in terms of artistic aesthetics.

Key words: Karpilıtapa, Middle Ages, archaeological excavations, artifacts, ceramics, zoomorphic images

Резюме

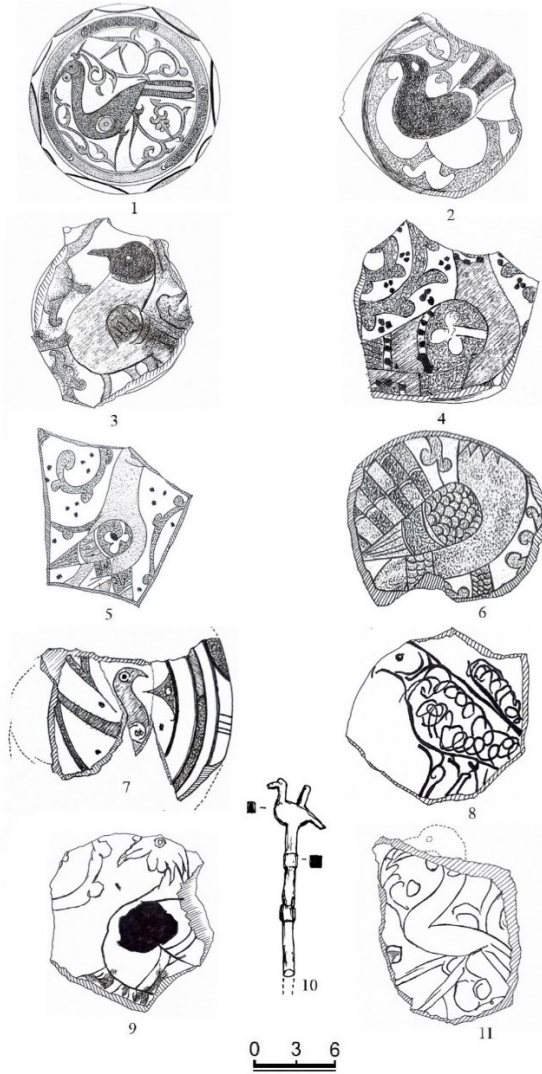
Керамика средневекового поселения Керпиджлитепе с зооморфными изображениями

Фархад Фарманов

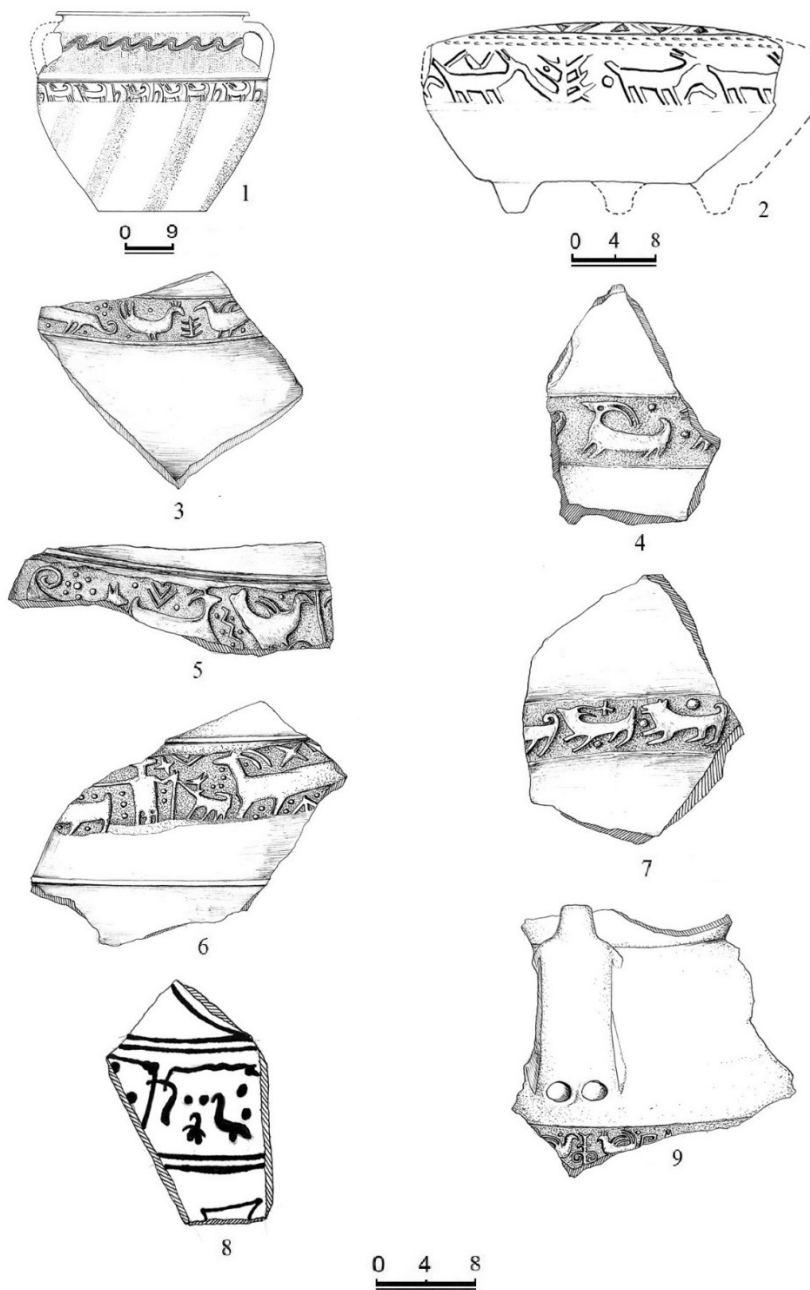
Данная статья посвящена керамике средневекового памятника Керпиджлитепе с зооморфными изображениями. Этот памятник расположен примерно в 1 км юго-восточнее села Борсунлу Геранбойского района и представляет собой замок-усадьбу, относящуюся к сельджукскому периоду. Среди артефактов, обнаруженных в результате археологических раскопок памятника в 2017-2018 гг., преобладает керамика. В коллекции керамических

изделий присутствуют образцы с зооморфными изображениями. Фаунистические мотивы встречаются как на глазурованной, так и на простой, неглазурованной керамике Кerpиджлитепе, представленной в основном столовой посудой открытой формы – чаши, блюда, пиалы. Изображены лошадь, верблюд, коза, собака, заяц, олени, птицы и рыбы. Эти изображения нанесены на поверхность керамики с гравировкой, росписью, штамповкой и т.д. Изображение животных и птиц в большинстве случаев даны на фоне растительных побегов, в состоянии покоя, а иногда в движении. Полученные с памятника Кerpиджлитепе зооморфные изображения на поливных и неполивных сосудах совершенны с художественно-эстетической точки зрения.

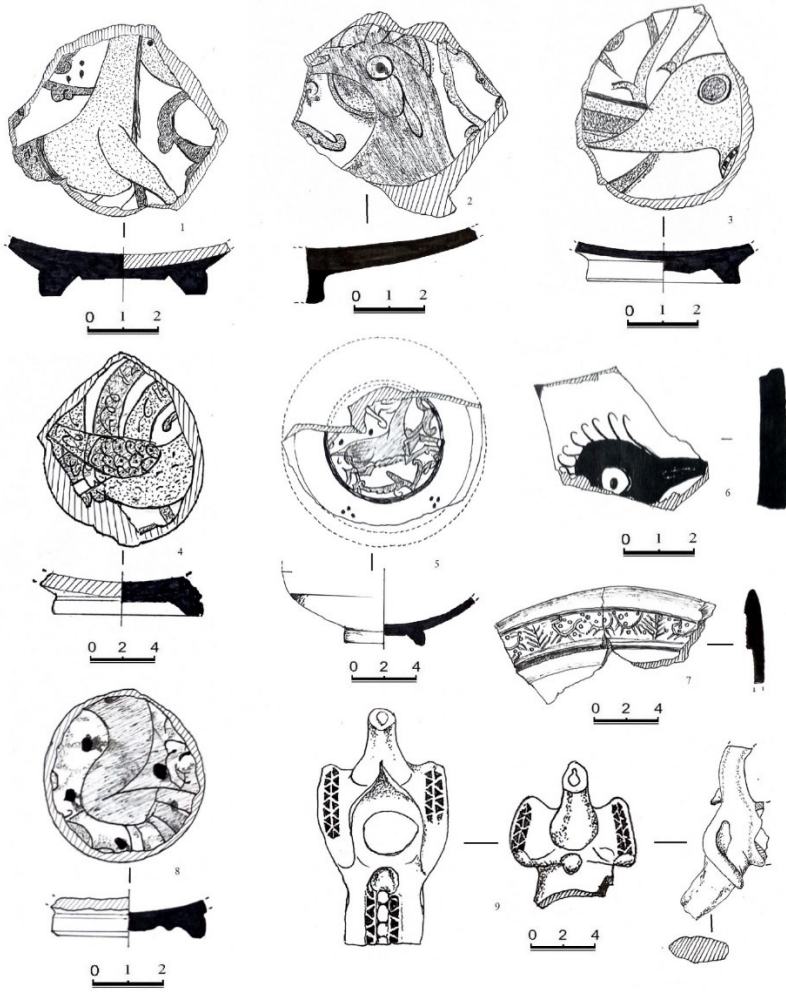
Ключевые слова: Кerpиджлитепе, средние века, археологические раскопки, артефакты, керамика, зооморфные изображения.



Şəkil 1



Şəkil 2



Şəkil 3





Şəkil 5