

## Dərbənddə (Bab-əl-Əbvabda) erkən müsəlman nekropolu

**Murtazali Qadjiev, Artur Taymazov, Arsen Budaychiev, Abdula  
Abdulaev, Askerkhan Abiev**

REA Dağıstan Elmi Mərkəzinin Tarix, Arxeologiya və Etnoqrafiya İnstitutu,  
Rusiya  
[murgadj@rambler.ru](mailto:murgadj@rambler.ru)

**Açar sözlər:** Şərqi Qafqaz, Dağıstan, Dərbənd, Bab əл-Əвбаб, müsəlman dəfn adəti, erkən müsəlman qəbiristanlığı

**Qəbiristanın aşkarlanma şəraiti.** 2015-ci ilin avqust-sentyabr aylarında Rusiya Elmlər Akademiyasının Dağıstan Elmi Mərkəzinin Tarix, Arxeologiya və Etnoqrafiya İnstitutunun Dərbənd yeni tikinti arxeoloji ekspedisiyası Dərbənddə müasir şəhərin orta hissəsində, VI əsr müdafiə divarından bayırda, yəni orta əsr şəhristanının hüdudlarından kənarda, şimal divarının 15 saylı bürcündən (Y.A.Paxomovun nömrələməsinə görə) 130 m şimal-qərbdə, yeni tikinti sahəsində arxeoloji qazıntılar aparıb (şəkil 1). Burada, XXXIII qazıntı sahəsində (8x5 m ölçülərdə) ərəb, səlcuq və monqollardan qabaqkı dövrlərə aid edilən (VIII-XIII əsrin əvvəli) və burada şəhristandan kənara çıxarılan məişət qalıqlarının toplandığı zibilliklə yaxşı tarixlənən 2,4 m qalınlıqda mədəni təbəqə aşkarlanıb (6, 177-201). Üst mədəni təbəqələrin yatımı (1 və 2 təbəqələr) son dövr təsərrüfat, torpaq işləri ilə pozulub. Arxeoloji qazıntı işləri nəticəsində iki xronoloji dövrə aid müsəlman qəbirləri aşkar edilib: XV-XVII əsrlərə aid (1 və 2 saylı qəbirlər) və VIII əsrin sonu - IX əsrə aid (3-26 saylı qəbirlər). Hazırkı məqalədə erkən müsəlman qəbirləri araşdırılır (şəkil 2-3).

**Qəbirlərin təsviri.** Aşkar olunan qəbirlər orta sıxlıqda gilli torpaqla səciyyələnən mədəni təbəqənin xam torpağı örtən aşağı qatında və materikdə qeydə alınmışdır. Bunun nəticəsi olaraq qəbir quyularının yuxarı hissəsi və sapma qəbirlərin tağtavanı möhkəm olmayan torpaqda dağıdılıb. Torpağın xarakteri dəfn edilənlərin sümük qalıqlarının qorunmasının qeyri-qənaətbəxş olmasını şərtləndirmişdir və dəfn edilənlərin yalnız yaş kateqoriyalarını təyin etmək mümkün olmuşdur.

**3 saylı qəbir** (şəkil 4,1) şərq-qərb istiqamətli, 137x38 sm ölçülərdə, küncləri dəyirmilənən uzunsov biçimli sadə torpaq qəbirdən ibarət idi. Dəfn olunan (uşaq) qəbirə sağ yanı üstə uzadılmış vəziyyətdə, başı qərbə, üzü cənuba istiqamətlənmiş, əlləri bədən boyunda yerləşdirilmişdi. Ayaq sümüklərindən biri yox idi. Qəbirdən səkkizləçəkli fiqur formasında tunc lövhə tapılıb (şəkil 4,1a).

**4 sayılı qəbir** (şəkil 4,2), görünür, trapes formalı, 63x36 sm ölçülərdə sadə torpaq qəbirdə icra olunub. Dəfn olunan (körpə) sağ yanı üstə uzadılmış vəziyyətdə, başı qərbə üzü cənuba istiqamətlənmiş, əlləri bədən boyunca yerləşdirilmişdi. Dizdən aşağı ayaq sümükləri yox idi.

**5 sayılı qəbir** (şəkil 4,3) sapma qəbirdə icra olunub. Qəbir quyusu *uzadılmış düzbucaq* (UZUNSOV DÜZBUCAQLI - ?) biçimdə olub şərq-qərb oxu üzrə 173x37 sm ölçülərdə idi. Sapma yan, cənub divarda yerləşmişdi. Sapmaya giriş qeyri-standart çiy kərpicəbənzər bloklarla bir cərgə hörülmüşdü. Digər qəbirlərdə olduğu kimi bu qəbirdə də sapmanın tağı mühafizə olunmamışdı. Sapmanın ölçüsü 168x29 sm idi. Onun dibi qəbir quyusunun dibinin səviyyəsindən 2-4 sm aşağıda idi. Dəfn olunan (yaşlı) sağ yanı üstə uzadılmış vəziyyətdə, başı qərbə, üzü cənuba istiqamətlənmiş, əlləri bədən boyunca yerləşdirilmişdi. Dizdən ayaq sümükləri bir qədər əyilmiş və pəncələr bir-birinə yaxınlaşdırılmışdı.

**6 sayılı qəbir** (şəkil 4,4) sapma qəbirdə icra olunub. Qəbir quyusu uzadılmış düzbucaq biçimdə olub divarları bir qədər maili vəziyyətdə idi. Quyunun ölçüsü 208x30 sm, dibində 188x27 sm idi. Sapma yan, cənub divarda düzəldilmişdi. Sapmaya giriş qeyri-standart çiy kərpicəbənzər bloklarla bir cərgə hörülmüşdü. Sapmanın ölçüsü 197x35 sm, dibində 184x20-26 idi. Onun dibi qəbir quyusunun dibinin səviyyəsindən 20-27 sm aşağıda idi. Dəfn olunan (yeniyetmə) sağ yanı üstə uzadılmış vəziyyətdə, başı qərbə, üzü cənuba istiqamətlənmiş, əlləri bədən boyunca, ayaqları uzadılmış vəziyyətdə idi.

**7 sayılı qəbir** (şəkil 5,1) sapma qəbirdə icra olunub. Qəbir quyusunun şərq-qərb oxu üzrə uzunluğu 180 sm-ə yaxın, eni 30 sm-dən az idi. Sapma yan, cənub divarda yerləşmişdi. Sapmaya giriş qeyri-standart çiy kərpicəbənzər bloklarla bir cərgə hörülmüş, sonradan ölünün üzərinə uçmuşdu. Sapmanın uzunluğu 183 sm, eni 30-38 sm idi. Sapmanın dibi qəbir quyusunun dibinin səviyyəsindən 21-23 sm aşağıda idi. Dəfn olunan (uşaq) sağ yanı üstə uzadılmış vəziyyətdə, başı qərbə, üzü cənuba istiqamətlənmiş, əlləri bədən boyunca yerləşdirilmişdi. Ayaqları uzadılmış vəziyyətdə idi.

**8 sayılı qəbir** (şəkil 5,2) sapma qəbirdə icra olunub. Qəbir quyusu küncləri dəyirmilənən uzadılmış düzbucaqlı formasında idi. Düzbucaqlı biçimdə, 122x29 sm ölçülərdə sapma yan, cənub divardan şərq, köndələnə divara keçiddə düzəldilmişdi. Onun dibi qəbir quyusunun dibinin səviyyəsindən 5-7 sm aşağıda idi. Dəfn olunan (uşaq) sağ yanı üstə uzadılmış vəziyyətdə, başı cənub-qərbə, üzü cənuba istiqamətlənmiş, əlləri bədən boyunca, ayaqları dizdən zəif bükülmüş vəziyyətdə idi.

**9 sayılı qəbir** (şəkil 5,3) uzadılmış düzbucaqlı formada, uzununa divarları çiy kərpicəbənzər bloklarla hörülərək sərdabə əmələ gətirən qəbirdə icra olunub. Quyunun ölçüsü 183x73 sm, hörülən divarların eni 15-20 sm, hündürlüyü 40 sm idi. Cənub divarın uzunluğu 160 sm, şimal divarı – 168 sm idi.

Divarlar arasında məsafə orta hesabla 34 sm idi. Ola bilsin divarların üstündə ağac örtük olub. Dəfn olunan (yaşlı) sağ yanı üstə uzadılmış vəziyyətdə, başı qərbə, üzü cənuba istiqamətlənmiş, əlləri bədən boyunca, ayaqları dizdən zəif bükülmüş vəziyyətdə idi.

**10 sayılı qəbir** (şəkil 6,1) sapma qəbirdə icra olunub. Qəbir quyusu qeyri-düzgün formada, 107x21-36 sm ölçülərdə, şərq-qərb oxu üzrə yerləşmişdi. Sapma yan, cənub divarda yerləşmişdi. Sapmaya giriş qeyri-standart dörd çiy kərpicəbənzər bloklarla hörülmüşdü. Sapmanın qərb hissəsi 5 sayılı qəbir qazılarkən dağıdılıb (şəkil 3). Görünür, sapma enzis, düzbucaqlı formada, uzunluğu 112 sm, eni 23-25 sm olub. Sapmanın dibi qəbir quyusunun dibinin səviyyəsindən 23-25 sm aşağıda idi. Dəfn olunan (körpə) sağ yanı üstə uzadılmış vəziyyətdə, başı qərbə, üzü cənuba istiqamətlənmiş, əlləri bədən boyunca yerləşdirilmişdi. Ayaq sümükləri qalmamışdı. Görünür, 9 sayılı qəbir qazılarkən dağıdılmışdı.

**11 sayılı qəbir** (şəkil 6,2) sapma qəbirdə icra olunub. Qəbir quyusu küncləri dəyirmilənən uzadılmış düzbucaqlı formada olub şərq-qərb istiqamətdə yerləşmişdi. Təxmini ölçüləri: 175x20-32 sm. Sapma yan, cənub divarda düzəldilmişdi. Sapmaya giriş qeyri-standart çiy kərpicəbənzər bloklarla hörülmüş və hörgünün bir cərgəsi salamat qalmışdı. Ölçüləri 170x35-45 sm olan sapma planda küncləri dəyirmilənən uzadılmış düzbucaqlı formada olub dibi qəbir quyusunun dibinin səviyyəsindən 6-7 sm aşağıda idi. Dəfn olunan (uşaq) sağ yanı üstə uzadılmış vəziyyətdə, başı qərbə, üzü cənuba istiqamətlənmiş, əlləri bədən boyunca yerləşmişdi, ayaqları dizdən zəif bükülmüş vəziyyətdə idi.

**12 sayılı qəbir** (şəkil 6,3) bilavasitə 11 sayılı qəbrin altında idi və qismən dağıdılmışdı. Dəfn sapma qəbirdə icra olunub. Qəbir quyusu küncləri dəyirmilənən uzadılmış düzbucaqlı formada, şərq-qərb istiqamətdə, təxminən 175x40 sm ölçülərdə idi. Sapma yan, cənub divarda düzəldilmişdi. Sapmanın ayaq tərəfində dağılmış çiy kərpicəbənzər blokdan (40x6x8 sm) başqa digər hörgü qeydə alınmayıb. Ölçüləri 162x29-35 sm olan sapma planda uzunsov-oval formada olub dibi qəbir quyusunun dibinin səviyyəsindən 15-17 sm aşağıda idi. Dəfn olunan (yeniyyətə) arxası üstə uzadılmış vəziyyətdə, başı qərbə, üzü cənuba istiqamətlənmiş, əlləri bədən boyunca, ayaq sümükləri yox idi.

**13 sayılı qəbir** (şəkil 6,4) sapma qəbirdə icra olunub. Qazıntı sahəsinin şimal divarının altına keçən qəbir quyusunun təxmini ölçüləri 175x40 sm idi. Sapma yan, cənub divarda düzəldilmişdi. Sapma planda uzunsov-oval formada olub dəfn olunanın ayaq tərəfində daralır. Dibi qəbir quyusunun dibinin səviyyəsindən 33 sm aşağıda idi. Dəfn olunan (uşaq) azca sağ yanı üstə çevrilmiş, kürəyi üstə uzadılmış vəziyyətdə, başı cənub-qərbə, üzü cənuba istiqamətlənmiş, sol əli dirsəkdən bükülərək bədənin üzərində, sağ qolunun

çiyin sümüyü də bədən üzərində idi. Ayaq sümükləri baldırdan bir qədər yuxarıda çarpazlaşmışdı. Baldır sümükləri yox idi.

**14 sayılı qəbir** (şəkil 7,1) sapma qəbirdə icra olunub. Qəbir çuxurunun şərq hissəsi qazıntı sahəsinin şərq divarının altına keçir. Görünür, qəbir quyusu küncləri dəyirmilənən uzadılmış düzbucaqlı formada olub divarları bir qədər maili idi. Təxmini ölçüləri: 172-178 x 40-45 sm. Sapma yan, cənub divarda düzəldilmişdi. Ölçüləri: uzunluğu 136 sm, eni dibində 25 sm, yuxarıda 40 sm. Sapmanın girişindəki çiy kərpicəbənzər bloklardan hürgü uçaraq dəfn olunanın üzərini örtmüşdü. Dəfn olunan (yaşlı) kürəyi üstə uzadılmış vəziyyətdə, başı qərbə, üzü cənuba istiqamətlənmiş, əlləri bədən boyunca, ayaqları uzadılmış vəziyyətdə idi.

**15 sayılı qəbir** (şəkil 7,2) qazıntı sahəsinin cənub divarına birləşirdi. Görünür, dəfn küncləri dəyirmilənən qəbir quyusunda icra olunmuşdu. 142x50 sm ölçülərdə qəbir quyusu şərq-qərb istiqamətli idi. Dəfn olunan (yeniyetmə) kürəyi üstə uzadılmış vəziyyətdə, başı qərbə, üzü cənuba tərəf, sağ əli bədən boyunca yerləşmiş, ayaqları baldırla pəncənin birləşmə səviyyəsində çarpazlaşdırılmışdı.

**16 sayılı qəbir** (şəkil 7,3) sapma qəbirdə icra olunub. Qəbir quyusunun və sapmanın konturlarını izləmək mümkün olmamışdır. Dəfn şimal-şərq cənub-qərb xətti üzrə istiqamətlənmişdi. Sapmanın mövcudluğunu skeletin yanında çiy kərpicəbənzər blokların yerləşməsi göstərir. Dəfn olunan (yeniyetmə) sağ yanı üstə, başı cənub-qərbə, üzü cənub-şərqə tərəf, əlləri bədən boyunca, ayaqları uzadılmış və baldır səviyyəsində çarpazlaşmış vəziyyətdə idi.

**17 sayılı qəbir** (şəkil 7,4), görünür, uzunsov formalı, şərq-qərb istiqamətli qəbir quyusunda icra olunub. Uzunluğu 190 sm-ə yaxın, eni 38-45 sm olan qəbrin şərq kənarı dəyirmilənib, şimal kənarı 18 sayılı qəbir qazılarkən dağıdılıb (şəkil 3). Dəfn olunan (yaşlı) sağ yanı üstə uzadılmış vəziyyətdə, başı qərbə, üzü cənuba tərəf, əlləri bədən boyunca yerləşdirilmiş və dirsəkdə zəif bükülüb. Ayaqları dizdən bükülüb.

**18 sayılı qəbir** (şəkil 8,1) sapma qəbirdə icra olunub. Uzunluğu 170 sm-ə yaxın, eni 28 sm olan qəbir quyusu düzbucaqlı formada, şərq-qərb istiqamətli idi. Sapma yan, cənub divarda yerləşmişdi. Sapmaya giriş qeyri-standart çiy kərpicəbənzər bloklarla hörülmüşdü. Hörgü uçmuş və dəfn olunanın üzərini örtmüşdü. Sapma dar, uzunsov formalı, uzunluğu 164 sm, eni 35 sm idi. Sapmanın dibi qəbir quyusunun dibinin səviyyəsindən 20-23 sm aşağıda idi. Dəfn olunan (yaşlı) sağ yanı üstə uzadılmış vəziyyətdə, başı qərbə, üzü cənuba tərəf, əlləri bədən boyunca yerləşdirilmişdi. Ayaq sümükləri dizdən zəif bükülmüşdü.

**19 sayılı qəbir** (şəkil 8,2), görünür, küncləri dəyirmiləşdirilmiş dar, uzunsov formalı, şərq-qərb istiqamətli torpaq qəbir quyusunda icra olunub. Qəbrin qərb yarısında qeydə alınan konturları şimal-şərq cənub-qərb istiqamətindədir.

mətli idi. Şimal-qərb tərəfdən quyu boyunca 9-14 sm enində pillə - çiyinlik qeydə alınıb. Görünür, qəbrin uzunluğu 160 sm, eni 36 sm, çiyinlik hesablananda 44-48 sm olub. Dəfn olunan (yaşlı) sağ yanı üstə uzadılmış vəziyyətdə, başı cənub-qərbə, üzü cənuba tərəf, əlləri bədən boyunca yerləşdirilmişdi.

**20 sayılı qəbir** (şəkil 8,3), görünür, dar torpaq qəbir quyusunda icra olunub. Qəbir quyusunun konturları və forması qeydə alınmayıb. Dəfn olunan (yeniyetmə) sağ yanı üstə uzadılmış vəziyyətdə, başı qərbə, üzü cənuba istiqamətlənmiş, əlləri bədən boyunca yerləşdirilmişdi.

**21 sayılı qəbir** (şəkil 8,4) şərq-qərb istiqamətli, uzadılmış-oval formalı torpaq qəbir quyusunda icra olunub. Dəfn olunan (yeniyetmə) sağ yanı üstə uzadılmış vəziyyətdə, başı qərbə, üzü cənuba tərəf, əlləri bədən boyunca yerləşdirilmişdi.

**22 sayılı qəbir** (şəkil 8,5), görünür, uzadılmış oval, divarları bir qədər maili torpaq qəbir quyusunda icra olunub. Şərq-qərb istiqamətli qəbir quyusunun aşağısına möhrə parçaları tökülmüşdü və onların altından dəfn olunanın skeleti aşkarlandı. Qəbrin dibində uzunluğu 145 sm, eni 32-35 sm, çiyin səviyyəsində 50 sm. Dəfn olunan (uşaq) sağ yanı üstə uzadılmış vəziyyətdə, başı qərbə, üzü cənuba tərəf, sağ əli bədən boyunca yerləşdirilmiş, sol əli dirsəkdən zəif bükülüb. Ayaqları uzadılmış və baldır nahiyəsində çarpazlaşdırılmışdı.

**23 sayılı qəbir** (şəkil 9,1) sapma qəbirdə icra olunub. Şərq-qərb xətti üzrə istiqamətlənmiş qəbir quyusu uzunsov düzbucaqlı formada idi və divarlarında bir qədər maillik vardı. Quyunun uzunluğu 150 sm-ə yaxın, eni 30-40 sm idi. Sapma yan, cənub divarda yerləşmişdi. O uzadılmış oval formada idi. Sapmanın uzunluğu dibində 148 sm, yuxarıda 158 sm, eni 28-45 sm idi. Sapmanın dibi qəbir quyusunun dibinin səviyyəsindən 18 sm aşağıda idi. Dəfn olunan (yeniyetmə) sağ yanı üstə uzadılmış vəziyyətdə, başı qərbə, üzü cənuba tərəf, əlləri bədən boyunca yerləşdirilmişdi. Ayaq sümükləri dizdən zəif bükülmüşdü.

**24 sayılı qəbir** (şəkil 9,2), görünür, küncələri dəyirmiləşdirilmiş, düzbucaq biçimli, maili divarları olan, şərq-qərb istiqamətli torpaq qəbir quyusunda icra olunub. Qəbrin şərq kənarı qazıntı divarının altına keçir. Quyunun uzunluğu 150 sm-ə yaxın, eni dibində 30 sm idi. Dəfn olunan (yeniyetmə) qarnüstə, görünür, ilk zaman sağ yanı üstə uzadılmış vəziyyətdə olub, başı qərbə, üzü cənuba tərəf, əlləri bədən boyunca, ayaqları uzadılmış vəziyyətdə idi.

**25 sayılı qəbir** (şəkil 9,3) sapma qəbirdə icra olunub. Düzbucaq biçimli qəbir quyusu 24 sayılı quyu qazılarkən qismən dağıdılıb. Sapma yan, cənub divarda düzəldilmişdi və dar, uzadılmış düzbucaqlı formada idi. Sapmaya giriş qeyri-standart çiy kərpicəbənzər bloklarla hörülmüşdü. Hörgü uçmuşdu. Sapmanın dibi qəbir quyusunun dibinin səviyyəsindən 12 sm aşağıda idi.

Dəfn olunan (yaşlı) sağ yanıl üstə uzadılmış vəziyyətdə, başı cənub-qərbə, üzü cənuba istiqamətlənmiş, əlləri bədən boyunca yerləşdirilmişdi. Sağ ayağı zəif bükülmüşdü, sol ayağın sümükləri yox idi. Skeletin mühafizə vəziyyəti qənaətbəxş deyildi.

**26 sayılı qəbir** (şəkil 9,4) sapma qəbirdə icra olunub. Şərq-qərb xətti üzrə istiqamətlənmiş qəbir quyusu uzunsov düzbucaqlı formada idi və divarlarında bir qədər maililik vardı. Quyunun ölçüləri: uzunluğu dibində 128 sm, eni 27-33 sm idi. Sapma yan, cənub divarda düzəldilmiş və 41x20x10 sm ı 38x20x9 sm ölçülərdə çiy kərpiclərlə hörülmüşdü. Sapmanın dibi qəbir quyusunun dibinin səviyyəsindən 22-27 sm aşağıda idi. Dəfn olunan (uşaq) sağ yanıl üstə uzadılmış vəziyyətdə, başı qərbə, üzü cənuba tərəf, əlləri dirsəkdən qatlanmış, ayaq sümükləri dizdən zəif bükülmüşdü.

**Qəbirlərin tipologiyası və səciyyəsi.** Aşkar olunmuş qəbirlər quruluş etibarlı ilə üç tiplə təmsil olunub.

I tip dar quyulu sapma qəbirlərdir (14 qəbir). Sapma uzununa, cənub divarda düzəldilib, onun dibi qəbir quyusunun dibindən aşağıda yerləşir. Əksər sapmaların girişi çiy kərpicəbənzər bloklarla hörülüb, bəzi hallarda bu məqsədlə taxtadan istifadə olunub.

II tip dar, küncələri dəyirmilənən düzbucaqlı formada, az halda oval formada torpaq qəbirlərdir (9 qəbir). Ehtimal ki, qəbir quyularının örtülməsi üçün çiyinliyi olmuşdur.

III tip – uzununa divarları çiy kərpicəbənzər bloklarla hörülmüş torpaq qəbirlərdir (9 qəbir). Görünür, bu qəbirlər ağac örtüklə örtülmüş.

Dəfn olunanlar yaş göstəricisi üzrə - uşaq (8 qəbir), yeniyetmə (7 qəbir) və yaşlı (7 qəbir), demək olar ki, bərabər saydadır. Habelə iki körpə qəbri tədqiq olunub. Qəbir tipinin yaşdan asılılığı müşayət olunmayıb, hətta körpələr müxtəlif tip qəbirdə dəfn olunub: biri qəbir quyusunda, digəri sapmada. Qəbir quyularının yuxarı hissələrinin dağılmasına baxmayaraq qəbirlərinin dərinliyinin yaşla əlaqəsi izlənilib. Yeniyetmə və yaşlılara nisbətən uşaq və körpələrin qəbirləri dayaz qazılıb.

Qəbirlər şərq-qərb oxu üzrə istiqamətlənib. Bəzi hallarda az cənuba meyillilik qeydə alınıb. Dəfn olunanların başı qərbədir. Dəfn avadanlıqsızdır. Dəfn olunanların əksəriyyəti sağ yanıl üstə (17 dəfn) uzadılıb, 6 dəfn olunan kürəyi üstə, bir dəfn qarnı üstədir (görünür, sağ böyrüüstə olub). Əllər bədən boyunca uzadılıb, bəzən dirsəkdən zəif bükülüb. Ayaqlar uzadılmış vəziyyətdədir, bəzi hallarda dizdən bükülüb, üç halda ayaq sümüklərin baldır və ya topuq səviyyəsində çarpazlaşması qeydə alınıb. Görünür, bu mərhumun ayaqlarının bağlanması ilə əlaqədardır. Dəfn olunanların üzü yalnız cənuba tərəfdir.

Sifətin qibləni nəzərə almaqla cənuba – müqəddəs Məkkəyə tərəf çevrilməsi müsəlman dəfn adətinin göstəricisidir (21,238-239; 23, 248-249). Bu

xüsusiyyət, eləcə də qəbirin və dəfn olunanın qərbə istiqamətlənməsi, sapma qəbirdə (ər. Lahd –“qəbir taxçası”) və ya sadə torpaq quyuda (çiyinlikli quyu - ər. *shiqq* / *shaqq*- xəndək), sapmanın qəbrin cənub divarında olması, dəfn edəninin sağ böyrüstə uzadılması, qəbir avadanlığının olmaması dəfnlərin müsəlman adəti üzrə icra olunmasına dəlalət edir ( 23, 246-249; 11).

Dəfnlərin sıxlığı və bəzən biri-digərinin üzərində olması qəbirlərin üzərində xüsusi uzunmüddətli xatirə abidəsinin ucaldılmadığını göstərir. Bu erkən islam normalarına uyğun idi. Qeyd edək ki, dəfn icra olunduğu 3-cü təbəqədə (erkən və orta faza) xam torpağın qazılıb atılması nəticəsində əmələ gələn qatla bərabər həm də sapmanın hörülməsində istifadə olunan çiy kərpicə bənzər blokların qalıqları da qeydə alınmışdır. Xatırladaq ki, erkən islam normalarına görə qəbirdə çiy kərpicdən (ər.labin) hörgüyə və qəbirin nişanəsi üçün alçaq (4 barmaq hündürlükdə) epitafiyasız təpə (ər.sanat) düzəltməyə icazə verilirdi. İslamın qadağan etdiyi xatirə abidəsinin ucaldılmasına ilk addım ola biləcək daha möhkəm bişmiş kərpicdən (ər. adjurr) istifadə məsləhət görülmürdü (24, 355; 17). Tədqiqatçılar, habelə bişmiş kərpicin od ilə, deməli cəhənnəm ilə əlaqələndirildiyini bildirirlər (23, 247).

Qəbir abidələrinin təqdim olunan müxtəlifliyi erkən islam dövrü müsəlman dəfn adəti üçün səciyyəvidir. Buna tədqiqatçılar dəfələrlə diqqət yönəltmişlər (24, 352-355; 13; 2; 20). Daha məqbul hesab olunan sapma qəbirdə (I tip) deyil (hesab olunur ki, Məhəmməd peyğəmbər belə qəbirdə dəfn olunub) çiyinlikli sadə qəbir quyusunda (II tip) dəfn sapmanın dağılma təhlükəsi olan qeyri-sabit, yumşaq, dənəvər torpaqlarda icazə verilirdi (22, 252). III tip qəbirlərə də eyni izahı şamil etmək olar. Çiyinliyi bu qəbirlərdə uzununa divarlar boyunca çiy kərpicəbənzər bloklardan hörülən hörgü əvəz edir. Qeyd edək ki, müxtəlif variyasiyalarda çiy kərpicdən istifadənin oxşar nümunəsi misal üçün Gövurqala şəhərgahı yaxınlığındakı Mizdakxana erkən islam qəbiristanından (Xarəzm) məlumdur (15, 51-57, рис. 22).

**Qəbiristanın stratigrafiyası və xronologiyası.** Yuxarıda qeyd edildiyi kimi, qəbirlər aşağı, xam torpaq üzərindəki IV təbəqədə və xam torpaqda qeydə alınıb. IV təbəqə və onun üzərindəki III təbəqə sərhədində xam torpaq parçalarının, dağılmış çiy kərpic və ya kərpicəbənzər bloklarla müşayiət olunması, eləcə III təbəqə aşağı və orta səviyyəsində aşkarlanan qəbirlər IV təbəqə yatımının formalaşmasından sonraya və orta dövr yatımı olan III təbəqə erkən çağına təsadüf edir. Həmin təbəqələrin, müvafiq olaraq qəbiristanın tarixlənməsi IV təbəqə və III təbəqədən əldə olunan keramika, sikkə və s. tapıntılarla təyin olunur. Xam torpağın üzərindəki IV təbəqədə (qalınlığı 50 sm) şirli keramika yoxdur. Şirli keramika Dərbənddə VIII əsrin sonu – IX əsrin əvvəllərində meydana çıxır (5, 426-428). Şüşə bilərziklər isə səlcuq və monqollara qədərki dövrə (XI-XIII əsrin əvvəli) aiddir. Təbəqənin keramikası arasında boz qara saxsılı küpə və qazanların ağızlarının fraqmentlərini (şəkil 10, 1,5-

7); qırmızı və qəhvəyi saxsılı kasa qırıqlarını (şəkil 10, 2-4), anbar qablarının boğazlarını (şəkil 10, 8-9), bardaqların boğaz və qulplarını (şəkil 10, 11-13), sferokonus fraqmentini (şəkil 10, 14) və qırmızı saxsılı qapaqları (şəkil 10, 15-16) göstərmək olar.

Fərdi tapıntılardan tunc güzgünün (?) fraqmenti (şəkil 11, 13), tunc baş sancağı (şəkil 11, 12), kəmər ucluğu (şəkil 11, 10) və lövhə (şəkil 11,11) diqqəti çəkir. Adları çəkilən əşyalar VIII-IX əsrlər üçün səciyyəvidir. Təbəqə 4 sikkə tapıntıları ilə VIII əsrə aiddir. Bu təbəqədən tapılan 17 sikkədən səkkizi təyin olunub<sup>1</sup> (şəkil 11, 1-9). Həmin sikkələr 720-770-ci illərdə zərb olunublar və aşağıdakılardan ibarətdir: əl-Bab (Dərbənd) zərbi, fels hicri 104 (9) = 722 (727) –ci il; əl-Bab (Dərbənd) zərbi, fels hicri 113 = 731–ci il; fels, güman ki, Azərbaycan və Ərməniyyə canişini Mərvan bin Mühəmməd zərbi, hicri 121-122 = 738/9 cu illər; Azərbaycan və Ərməniyyə canişini Bakkar bin Müslüm əl-Ukayli h.153=700/1-ci il; iki erkən abbasi sikkəsi (6, 184-185; 5, 426-428). Beləliklə, təbəqə 4 tarixlənməsi qəbirlərin aşağı xronoloji sərhədini (terminus post quem) VIII əsrin sonu ilə müəyyənləşdirir.

IV və III təbəqələrin sərhədində qəbir quyularının ləkələri, qəbir qazılarkən bayıra atılmış xam torpaq, III təbəqə aşağı və orta zonalarında xam torpaq qatları, çiy kərpicəbənzər blokların dağılmış qalıqları bir marker olaraq qəbirlərin yerini bildirirdi. III təbəqə keramika kompleksi həm şirsiz (süfrə, mətbəx, anbar), həm də IX-X əsrlər üçün səciyyəvi şirli keramika ilə təmsil olunub (6, 182-184, рис. 8-12). Şirli keramika əsasən polixrom kasa nümunələrindən ibarətdir (5, 426-428, рис. 1). Bir neçə tutqun yaşıl şirlə şirlənmiş monoxrom bardaq fraqmentləri də tapılıb. Fərdi tapıntılardan (153 nüsxə) 7 mis sikkədən iki nüsxəsi təyin olunub: fels, əl-Bab (Dərbənd) zərbi, hicri 178 = 744/5-ci il və erkən abbasilərin mis sikkəsi (6, 182-184, рис. 6, 13-35). III təbəqə üzərini örtən təbəqə 2 səlcuq dövrü (XI-XII əsrlər) materialları ilə səciyyələnilir.

Beləliklə, III təbəqənin stratigrafik vəziyyəti, onun keramika kompleksi və numizmatik kolleksiyası təbəqənin formalaşmasının IX əsrə, ola bilsin ki, bir qədər geniş IX-X əsrin əvvəlləri/ortalarına aid olduğunu göstərir. Stratigrafik dəlillər qəbirləri qısa zaman kəsiyinə, VIII əsrin sonu – IX əsrin ortalarına aid etməyə imkan verir.

**Qəbiristanın olduğu yer və tarixi kontekst.** Aşkar olunmuş erkən müsəlman qəbiristanı şəhristandan bayırda, şəhərin şimal divarından quzeydə yerləşir. Ərəb işğalı və islamın Şərqi Qafqazda yayıldığı dövrdə Dərbənddən şimaldakı zona yazılı qaynaqlarda dər əl-hərb – “müharibə ərazisi” (və ya dər əl-küfr – “kafirlərin ərazisi” adlandırılır (16, 126). Bu ərazi həmin statusu VII əsrin ortalarından IX əsrin əvvəllərinədək, yəni ərəb-xəzər müharibələrinin

<sup>1</sup> Sikkələri təyin edən Q.V.Zlobinə öz minnətdalığımızı bildiririk.



bütün dövrü ərzində qoruyub saxlayır. Ərəb-xəzər müharibələrinin yazılı mənbələrdə sonuncu əksini tapan böyük hadisəsi 763-764-cü illərdə baş vermişdi. Sərkərdə Rastarxanın başçılığı altında xəzər qoşunları Albaniya (Arran) və Kartlini (Şərqi Gürcüstan) qarət etmişdi (12, c. 140-143). Bu hadisədən sonra ərəb-xəzər sərhədində sabitlik yarandı. Hicri 176-cı il (792) kitabəsinə görə xəlifə Harun ər-Rəşidin dövründə (786-809), 790-cı illərin əvvəlində Dərbənd müdafiə kompleksində geniş bərpa-istehkam işləri aparıldı (9, c. 196-202; 19, 3-10).

Ərəb-xəzər qarşıdurması ilə bağlı olmayan, xəzərlərin 799/800-cü ildə Dərbəndi keçib basqın etməsi istisna təşkil edir. Bu epizod Qafqazdakı ərəb elitasının – Azərbaycan və Ərməniyyənin yeni təyin olunmuş canişini Səid əl-Bahili ilə Bab əl-Babın hakimi əs-Sulami arasındakı araçəkişmələri ilə bağlı idi. Sonuncu xəzərləri köməyə çağırmışdı (10, 34-35; 14, 80). Nəticədə xəlifə Harun ər-Rəşid Səidin (əl-Bahili) korladığını düzəltmək üçün Xuzayma ibn Hazimi və Yəzid ibn Məzyədi Ərməniyyəyə göndərdi. Onlar xəzərləri məğlub etdilər. [Sonra] keçid [Bab əl-Əbvab] möhkəmləndirildi (14, 80).

Dər əl-hərb zonasında yerləşən qəbiristan ərəb-xəzər sərhədində 764-cü ildən sonra bərqərar olan dinc şəraitə uyğun idi. Yazılı mənbələrin məlumatına görə Dərbəndin şimal divarında döyüş uzun müddətə dayandırılmışdı. Belə vəziyyət Bab əl-Əbvabın müsəlman nekropolunun şəhər istehkamlarından şimalda salınmasını şərtləndirmişdi. Göstərilən tarixi şəhərin şimal müsəlman qəbiristanının formalaşmasının başlanğıcı qəbul etmək olar. Bu ərazi sonralar nekropol kimi fəal istifadə olunur. XI-XII əsrlərdə nekropol Bab əl-Cihad (Qiyamət qapısı) qapısından dəniz sahili zonaya qədər şimal divarı boyunca, demək olar ki, 2 km uzunluqda bütün ərazini əhatə edir. Adam Olearinin Dərbəndi şimal-qərbdən təsvir edən məşhur qravyyurasında (1637-ci il) şəhərin şimal divarı boyunca sarkofaqabənzər qəbirləri olan geniş qəbiristan yerləşir. XI-XII əsrlərə aid təsvir olunan qəbirüstü abidələr dənizyanı ərazidə də qeydə alınıb (8). Bu qəbiristandan tapılan ayrı-ayrı “sarkofaqlar”dan başqa dövrümüze qədər yeganə bir sahə - müqəddəsləşdirilən “Qırxlar” qəbirlər qrupu salamat qalmışdır (1, 370-391; 4, 13-15).

Yeni aşkar olunan nekropol Dərbənddə ən erkən müsəlman qəbiristanıdır. Aşkar olunmuş qəbiristandan daha erkən, Dərbəndin sərhəd zonasında gərginliyin yüksək olduğu və şəhərin şimal divarında vaxtaşırı hərbi əməliyyatların baş verdiyi VII–VIII əsrin ortalarında müsəlman qəbiristanı şəhərin cənub divarından cənubda, yəni dər əl-islam və ya dər əl-sülh zonasına yerləşə bilərdi.

### Ədəbiyyat:

1. Аликберов, А.К. Средневековый культовый комплекс Кырхляр в Дербенте: устные предания и письменные источники о сорока «мучениках за веру» // *Исследования по Аравии и исламу: Сборник статей в честь 70-летия Михаила Борисовича Пиотровского*. М.: Государственный музей Востока, 2014, с.370-391.
2. Васильев, В.Д. *Исламизация и погребальные обряды в Золотой Орде (археолого-статистическое исследование)*. Астрахань. 2007,
3. Гаджиев, М.С. Определение абсолютной даты строительства цитадели и северной городской стены Дербента и произведенных трудозатрат // *Вестник Института истории, археологии и этнографии* 2006, №1, с. 77-94.
4. Гаджиев, М.С. Поселение Пирмешки и его некрополь // *История, археология и этнография Кавказа* 2018, №2, с. 10-22.
5. Гаджиев, М.С., Кузеева, З.З. О хронологии ранней глазурованной керамики Дербента // *Кавказ в системе культурных связей Евразии в древности и средневековье. XXX «Крупновские чтения». Материалы Международной научной конференции*. Карачаевск, 22-29 апреля 2018 г. Карачаевск, 2018, с.426-428.
6. Гаджиев, М.С., Таймазов, А.И., Будаичиев, А.Л., Абдуллаев, А.М., Абиев, А.К. Спасательные археологические исследования в Дербенте в 2015 году: раскоп XXXIII // *Вестник Института истории, археологии и этнографии*, 2017, № 1, с. 177-201.
7. Гаджиев, М.С., Таймазов, А.И., Будаичиев, А.Л., Абдуллаев, А.М., Абиев, А.К. Открытие и исследование раннемусульманского некрополя в Дербенте // *Кавказ в системе культурных связей Евразии в древности и средневековье. XXX «Крупновские чтения». Материалы Международной научной конференции*. Карачаевск, 22-29 апреля 2018 г. Карачаевск, 2018, с. 422-425.
8. Гаджиев, М.С., Таймазов, А.И., Будаичиев, А.Л., Абиев, А.К., Абдуллаев, А.М., Магомедов, Ю.А. 2018: Разведочные археологические работы у северной оборонительной стены в приморской части Дербента. *Вестник Кемеровского государственного университета*. (в печати).
9. Гаджиев, М.С., Шихсаидов, А.Р. Сведения Дербенд-наме о Харун ар-Рашиде и новооткрытая официальная арабская надпись 176 г. хиджры // *Древности Кавказа и Ближнего Востока. Сб. статей, посвященный 70-летию со дня рождения проф. М.Г. Гаджиева*. Махачкала, 2005, с. 196-202.
10. Ибн ал-Асир. *Материалы по истории Азербайджана из «Тарих-ал-камиль» (Полного свода истории)*. Пер. П.К. Жузе. Баку, 1940.
11. *Обряды похорон в Исламе, в соответствии с Кораном и Сунной*. [Электронный ресурс]. – Режим доступа: <http://islamtv.ru/books-39.html>. Дата обращения 20.08.2018.

12. Семенов, И.Г. Внешняя политика хазарского каганата во второй половине VIII века. *Научные ведомости Белгородского государственного университета. Серия: История. Политология.* 2009, № 1(56), с. 140-146.
13. Халикова, Е.А. *Мусульманские некрополи Волжской Булгарии X – начала XIII в.* Казань, 1986.
14. Шихсаидов, А.Р. Книга ат-Табари «История посланников и царей» о народах Северного Кавказа // *Памятники истории и литературы Востока. Период феодализма.* М., 1986, с. 66–87.
15. Ягодин В.Н., Ходжайов Т.К. *Некрополь древнего Миздакхана.* Ташкент, 1970.
16. Abel, A. Dār al-Islām, In: *Encyclopædia of Islam.* 2nd Edition. Ed. by H.A.R. Gibb et al. Vol. II. Leiden, 1960, 126 p.
17. *Funerals: According to the Qur'an and Sunnah.* URL: <http://sunnahonline.com/library/fiqh-and-sunnah/276-funerals-according-to-the-quran-and-sunnah>. Дата обращения 20.08.2018.
18. Gadjiev, M.S. On the Construction Date of the Derbend Fortification Complex // *Iran and the Caucasus* 2008, 12.1, p.1-15.
19. Gadjiev, M., Shikhsaidov, A. The Darband-nāma on Hārūn Al-Rashīd and a Newly Dis-covered Arabic Inscription from A.H. 176 // *Manuscripta Orientalia. International Journal for Oriental Manuscript Research* 8.3, 2002, p. 3-10
20. Gleize, Y., Mendisco, F., Pemonge, M.-H., Hubert, C., Groppi, A., Houix, B., Deguilloux, M.-F., Breuil, J.-Y. 2016: Early Medieval Muslim Graves in France: First Archaeological, Anthropological and Palaeogenomic Evidence. *PLoS ONE* 11(2): e0148583. URL: <https://doi.org/10.1371/journal.pone.0148583>. Дата обращения 20.08.2018.
21. al-Misri, Ahmad ibn Naqib. *Reliance of the traveler: A classic manual of Islamic Sacred Law*; in Arabic with facing English text, commentary, and appendices, edited and translated by Nuh Ha Mim Keller. Beltsville. 1994.
22. Al-Nawawi, Abu Zakariyya Yahya Muhyi-al-Din 1980: *Al-Majmu' sharh al-Muhadhdhab*, Vol. 2. Beyrut: Dar Ehia Al-Tourath Al-Arabi. Cit. on: *The lahd (niche) and shaqq (trench) in the grave.* URL: <https://islamqa.info/en/103880>. Дата обращения 20.08.2018.
23. Petersen, A. The Archaeology of Death and Burial in the Islamic World // *The Oxford Handbook of the Archaeology of Death and Burial.* Ed. by Liv Nilsson Stutz and Sarah Tarlow. Oxford, 2013, p. 241-258.
24. Sourdel-Thoumine, J., Linant de Bellefonds, Y. Kabr – tomb // *Encyclopedia of Islam. New edition. Vol. IV. Third impression.* Leiden, 1997, p. 352-355.

## Summary

### Early Muslim Cemetery in Derbent (Bab al-Abwab)

**Murtazali Gadjiyev, Artur Taymazov, Arsen Budaychiev, Abdula  
Abdulaev, Askerkhan Abiev**

Article deals with results of rescue archaeological researches on excavation area XXXIII located outside medieval *shahristan* of Derbent (Arab. Bab al-abwab) – 130 m from the northern city defensive wall. Cultural layers (layers 1-4 up to 2,4 m thick) including fragments of medieval pottery, the copper coins, fragments of glass vessels and bracelets, etc. of the Arab and Pre-Mongol period (the 8th - beginning of the 13th century), have been excavated.

Medieval Muslim burials of two periods have been discovered: of the 15th-17th centuries (burials 1, 2 in stone cists) and at the end of the 8th – beginning of the 9th century (burials 3-26). These early Muslim burials have been made after the end of formation of a layer 4 and in the initial and average stage of a layer 3.

These early Muslim burials represent three types of graves: 1) undercuts (14 graves); the majority of them had the closing wall of adobe blocks; 2) pit graves (9 graves); 3) pit grave with the longitudinal walls of adobe blocks (grave 9).

Stratigraphic situation of these burials, dating of layers 3 and 4 respectively the 8th century and the 9-10 centuries, date the revealed burial ground narrow chronological range – the end of the 8th – the beginning of the 9th century. Such dating of the cemetery located in “territory of war” (*dar al-harb*) corresponds to the quiet situation on an Arab-Khazar border zone which has developed after 764 AD. The discovered necropolis is the earliest dated Muslim burial ground in Derbent.

**Keywords:** East Caucasus, Dagestan, Derbent, Bab al-abwab, Muslim funeral ceremony, early Muslim cemetery

## Резюме

### Раннемусульманский некрополь в Дербенте (Баб ал-Абвабе)

Муртазали Гаджиев, Артур Таймазов, Арсен Будайчиев,  
Абдулла Абдулаев, Аскерхан Абиев

Статья посвящена результатам спасательных археологических работ, проведенных на раскопе XXXIII, расположенном за пределами средневекового *шахристана* Дербента (араб. Баб ал-абваб), в 130 м от северной оборонительной стены города. В итоге исследований были вскрыты культурные слои (четыре слоя общей толщиной около 2,4 м), включающие фрагменты средневековой поливной и неполивной керамики, стеклянных сосудов и браслетов, медные монеты и другие находки, относящиеся к арабскому и предмонгольскому периоду (VIII–нач. XIII в.).

В раскопе были выявлены средневековые мусульманские захоронения двух периодов: XV–XVII вв. (погребения 1 и 2 в каменных ящиках) и кон. VIII – нач./сер. IX в. (погр. 3–26). Данные раннемусульманские погребения были совершены после отложения слоя 4 – в начальный и средний период отложения слоя 3.

Выявленные раннемусульманские захоронения представляют три типа погребальных конструкций: 1) подбойные могилы (14 погребений); большинство подбоев имели заклады из сырцовых блоков; 2) грунтовые ямы (9 погребений); 3) грунтовая яма, обложенная сырцовыми блоками (погр. 9).

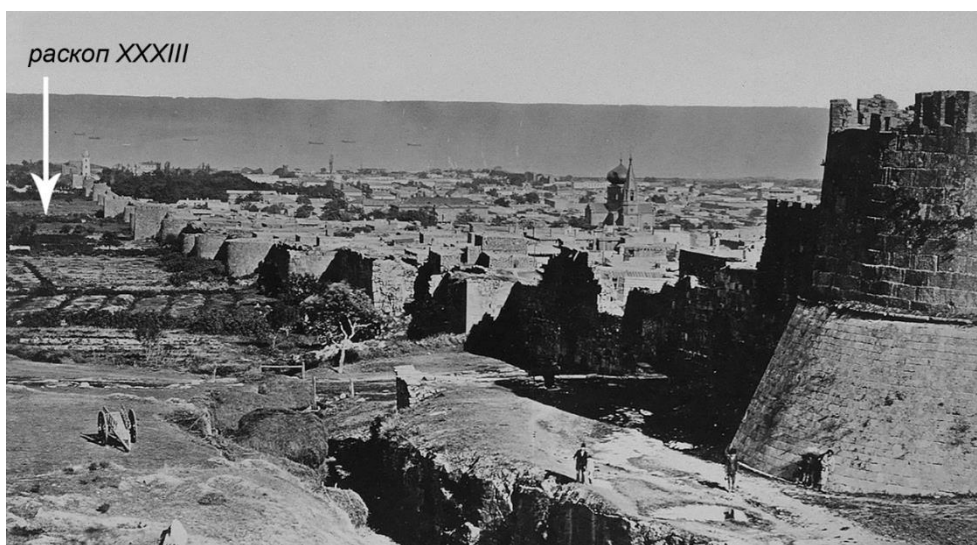
Стратиграфическая позиция погребений, датировка слоев 3 и 4 соответственно VIII в. и IX–X вв., позволяет датировать выявленный могильник узким хронологическим диапазоном – кон. VIII – нач./сер. IX в. Такая датировка могильника, расположенного в зоне *дар ал-харб* («территория войны»), соответствует сложившейся после 764 г. спокойной ситуации на арабо-хазарском пограничье. Выявленный некрополь является наиболее ранним датированным мусульманским могильником в Дербенте и на Кавказе.

**Ключевые слова:** Восточный Кавказ, Дагестан, Дербент, Баб ал-абваб, мусульманский погребальный обряд, ранний мусульманский могильник

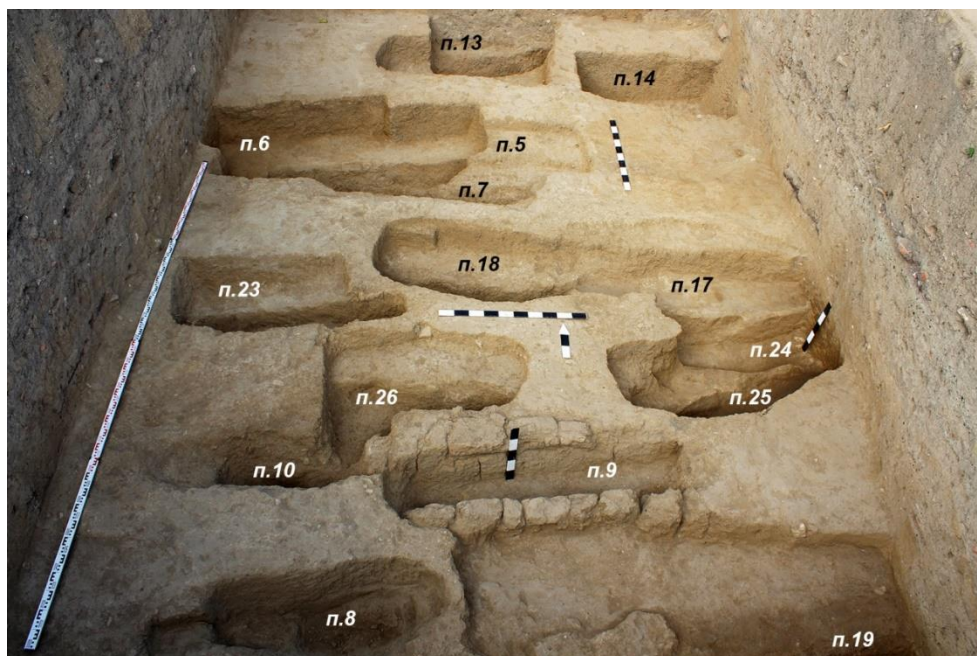


a

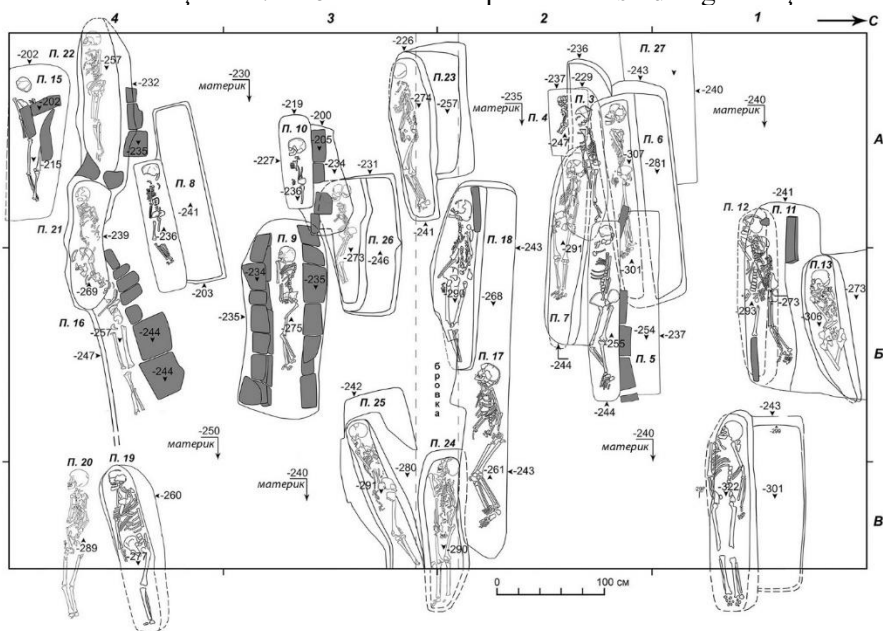
Şəkil 1. Dərbənd. XXXIII qazıntı.



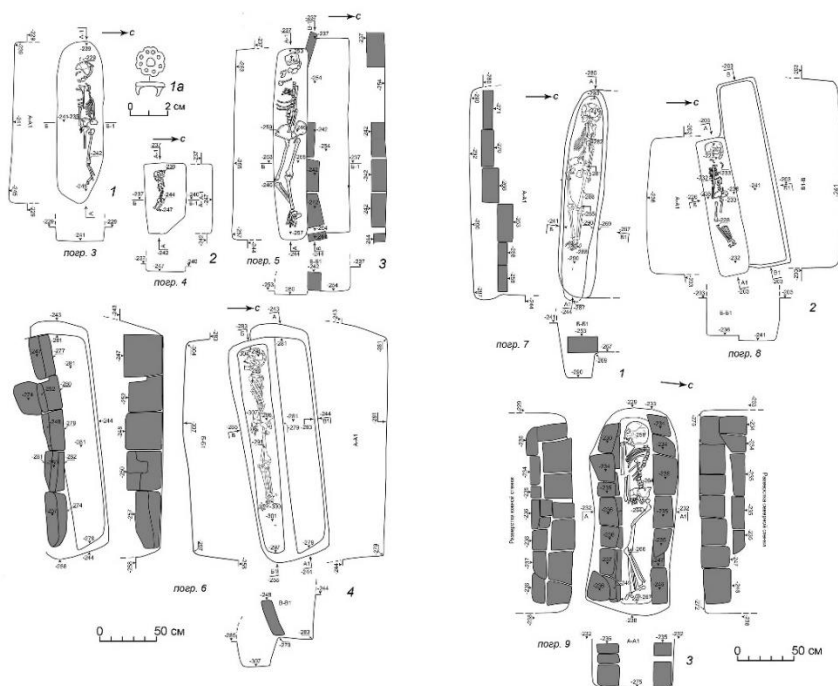
б



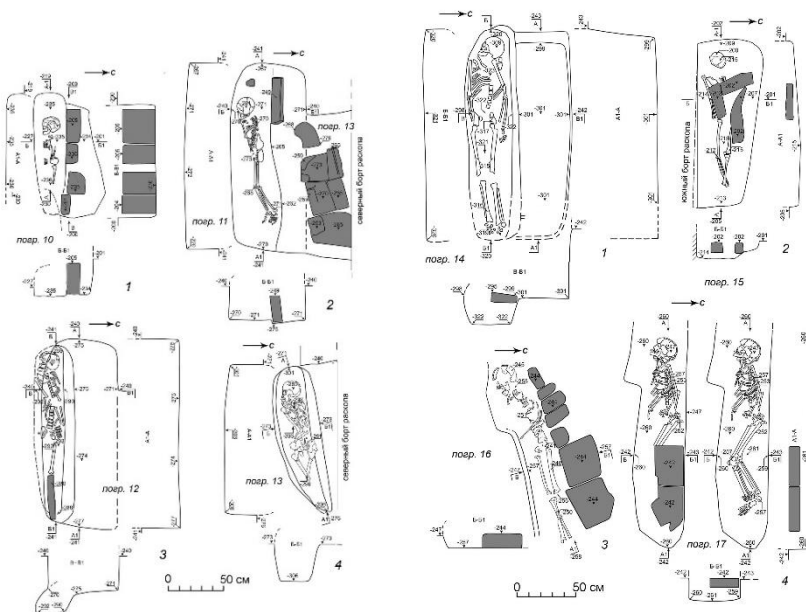
Şəkil 2. Dərbənd. XXXIII qazıntı sahəsindən görünüş



Şəkil 3. Dərbənd. XXXIII qazıntı sahəsi. Qəbirlərin planı.

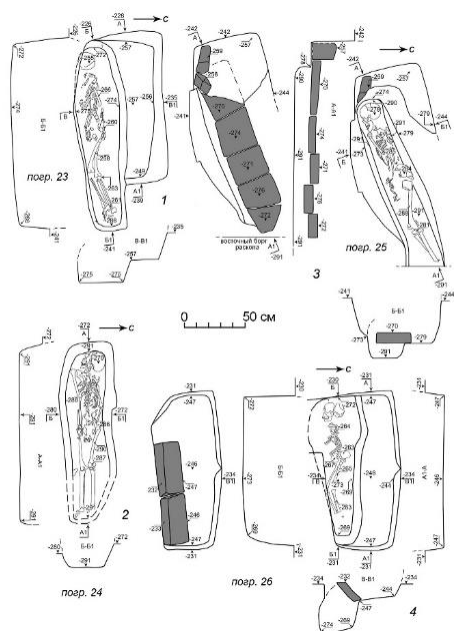


Şəkil 4. 3-6 sayılı qəbirlərin plan və kəsikləri Şəkil 5. 7-9 sayılı qəbirlərin plan və kəsikləri

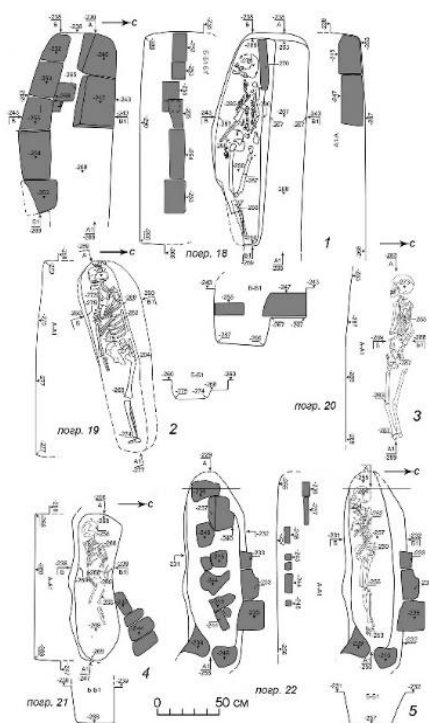


Şəkil 6. 10-13 sayılı qəbirlərin plan və kəsikləri Şəkil 7. 14-17 sayılı qəbirlərin plan və kəsikləri

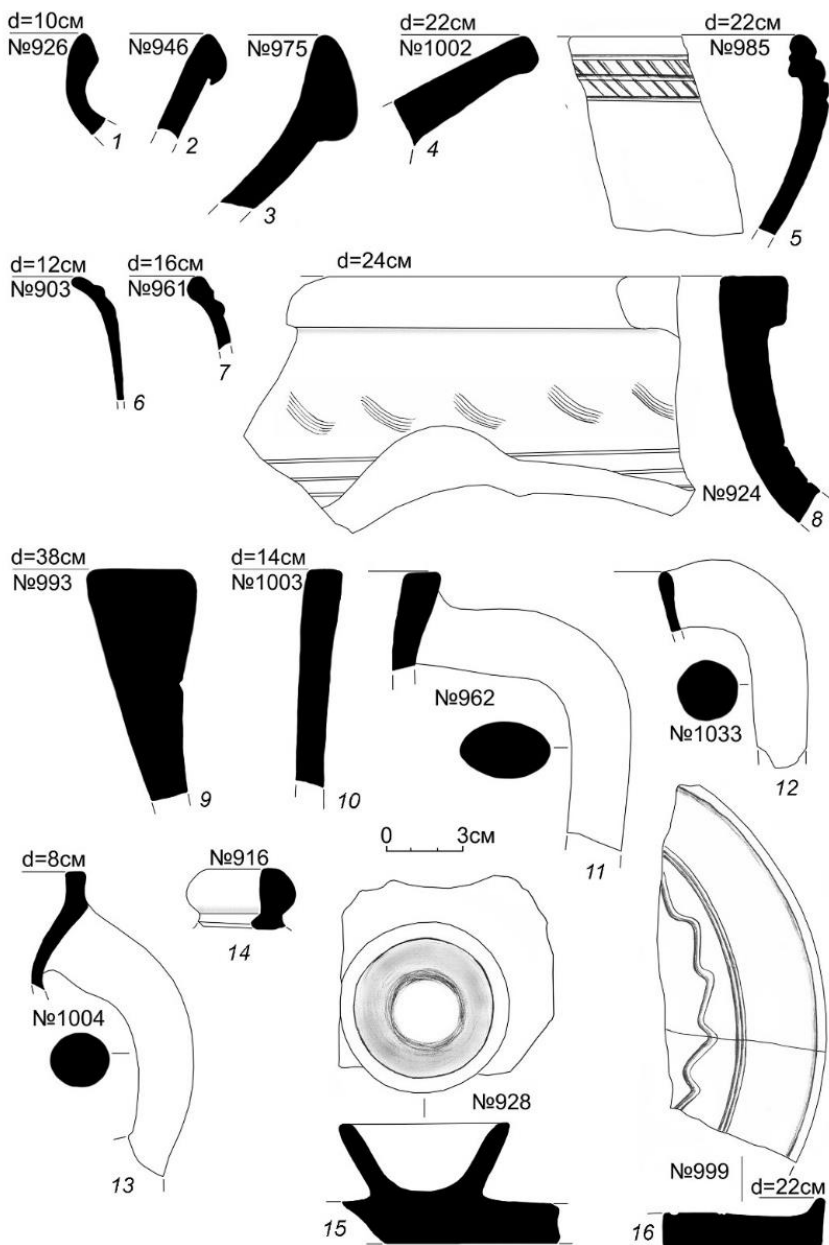




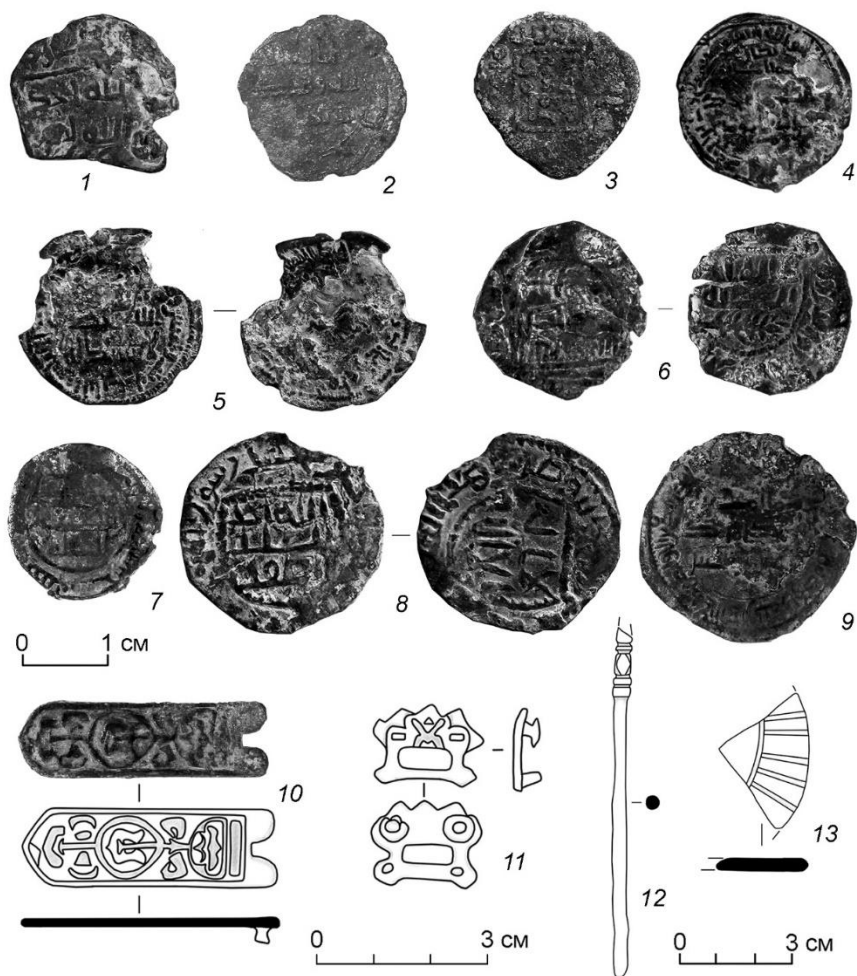
Şəkil 8. 18-22 sayılı qəbirlərin plan və kəsikləri



Şəkil 9. 23-26 sayılı qəbirlərin plan və kəsikləri



Şəkil 10. Keramika nümunələri



Şəkil 11. Sikkələr və bəzək əşyaları.