

AZƏRBAYCAN RESPUBLİKASI TƏHSİL NAZİRLİYİ

XƏZƏR UNIVERSİTETİ

HUMANİTAR VƏ SOSİAL ELMLƏR FAKÜLTƏSİ

İstiqamətin şifri və adı **060209 -**
Psixologiya

İxtisaslaşmanın adı **Klinik**
psixologiya

Psixologiya kafedrasının magistrantı

Əminə Mert Azər qızı

Magistr dərəcəsi almaq üçün

AİLƏ DAXİLİ ŞİDDƏTƏ MƏRUZ QALAN ŞƏXSLƏRDƏ
ÖZGÜVƏN VƏ AQRESIYA SƏVİYYƏLƏRİNİN MÜQAYİSƏLİ
TƏHLİLİ

mövzusunda

DİSSERTASIYA İŞİ

Elmi rəhbər: Dos. Ləman Verdiyeva

Bakı – 2021

AİLƏDAXİLİ ŞİDDƏTƏ MƏRUZ QALAN ŞƏXSLƏRDƏ ÖZGÜVƏN VƏ AQRƏSSİYA SƏVİYYƏLƏRİNİN MÜQAYİSƏLİ TƏHLİLİ

Xülasə

Ailədaxili şiddətə məruz qalan şəxslərdə meydana çıxan psixoloji pozuntular sadəcə ailə üçün deyil, cəmiyyət üçün də mühüm önəm daşıyır. Şiddətə məruz qalmış qadınlar və uşaqlar özləri də şiddət göstərməyə meyilli olurlar. Bundan əlavə, şiddətə məruz qalmış insanlardakı psixi pozuntular, özgüvən səviyyəsinin aşağı olması və aqressiv davranışlar əgər müalicə olunmazsa, təhlükəli hal ala bilər. Bu prosesi dayandırmaq üçün, şiddət əleyhinə mübarizə aparmalıyıq. Bu baxımdan, dissertasiyanın mövzusu həm nəzəri, həm də praktiki cəhətdən mühümdür.

Tədqiqat işinin məqsəd və vəzifələri, obyekt və subyekt, əsas fərziyyələr, metodik əsaslar, tədqiqatın aprobeiasiyası və elmi yeniliyi kimi bir çox nüanslar əsaslandırılmışdır. Burada ailənin mahiyyəti, ailəyə müxtəlif yanaşmalar, şiddət anlayışı, onun tipləri, aqressiyanın səbəbləri və psixoloji mahiyyəti izah edilmişdir. Ailədaxili şiddətin səbəbləri, şiddətə məruz qalmış qadınlarda meydana çıxan psixoloji problemlər və terapiya metodları və ailə içi şiddətə şahid olmuş uşaqların psixoloji özəlliklərinə xüsusi diqqət yetirilmişdir.

Tədqiqatın eksperimental hissəsində "Ailədaxili şiddətə məruz qalan şəxslərdə özgüvən və aqressiya səviyyələrinin eksperimental tədqiqi" aparılmışdır. Bu məqamda tədqiqatın məqsədinə nail olmaq üçün sorğu və testlər keçirilmişdir. Nəticədə müəyyən olunmuşdur ki, ailədaxili şiddətə məruz qalmış şəxslərdə özgüvən və aqressiya səviyyələri arasında tərs əlaqə mövcuddur.

Bu dissertasiya çərçivəsində, problemin elmi analizinə, təzahür etmə xüsusiyyətlərinə və səbəblərinə nəzər yetirdik.

COMPARATIVE ANALYSIS OF SELF-CONFIDENCE AND AGGRESSION LEVELS IN PEOPLE EXPOSED TO DOMESTIC VIOLENCE

Summary

Psychological disorders appeared in people who are exposed to the domestic violence are important not only for the family, but also for society. Women and children exposed to the violence will tend to be violent. In addition, psychological disorders, low self-confidence and aggressive behaviors in people exposed to violence may be dangerous if they aren't treated. To stop this process, we should fight against violence. Family is an implicit society. That's why, officials are not aware of domestic violence. Regardless of their status, everybody may experience domestic violence. As a result of experiments, we can say that, mainly women and children are victims of domestic violence. There are many types of violence including economic, sexual, physical, psychological, etc. Several factors can be the cause of violence. Everyone can be the victim of violence. Changes in personality of violence victims after psychological trauma are reflected in their education, relationships and their professional activities. In addition, children who witness to domestic violence experience mental trauma. They can experience fear, doubt, hallucinations and so on.

Our goal was to find out how domestic violence affects family members and the relationship between their self-confidence and aggression levels. For achieving our goal, a study was conducted in "Yuksekoa Women's Social Support and Culture Association" in Hakkari Yuksekova, Turkey. Several surveys and experiments were conducted with women and children who experienced the domestic

violence. As a result, we can say that, children and women exposed to the domestic violence have lower self-esteem and higher aggression levels.

Within the framework of this dissertation, we viewed the scientific analysis and causes of the problem and the features of its manifestation.

MÜNDƏRİCAT

GİRİŞ	6
I FƏSİL. AİLƏDAXİLİ MÜNASİBƏTLƏR VƏ ŞİDDƏT	
ANLAYIŞI	12
1.1. Ailənin psixoloji mahiyyəti.....	12
1.2. Şiddət anlayışı, şiddətin növləri və şiddəti yaradan səbəblər.....	15
1.3. Aqresiyanın psixoloji mahiyyəti və aqresiyanı yaradan psixososial proseslər.....	18
II FƏSİL. AİLƏDAXİLİNDƏ YARANAN ŞİDDƏTİN YARATDIĞI PSIXOLOJİ PROBLEMLƏR	
2.1. Ailədaxili münasibətlərdə şiddətin yaranma səbəbləri.....	25
2.2. Qadınların şiddətə məruz qalmasının psixoloji araşdırılması.....	37
2.3. Şiddətə şahid olan uşaqlarda yaranan psixoloji pozuntular.....	43
III FƏSİL. EKSPERİMENTİN TƏŞKİLİ VƏ KEÇİRİLMƏSİ	
3.1. Tədqiqatın təşkili və keçirilməsi	47
3.2. Alınan nəticə və təhlili.....	48
NƏTİCƏ	62
İSTİFADƏ OLUNMUŞ ƏDƏBİYYAT SİYAHISI	65
ƏLAVƏLƏR	73

GİRİŞ

Mövzunun aktuallığı. Ailə dünyaya gələn hər uşağın şəxsiyyətinin inkişaf etdiyi, duyğularının formalaşdığı ilk sosial mühitdir. Uşağın ailəsi ilə olan münasibəti onun sonrakı həyatının formalaşmasında olduqca əhəmiyyətlidir. Ailə daxili münasibətlərin sağlam olması uşağın gələcəkdə öz ayaqları üstündə sağlam dayanan, özgüvəni daha yüksək şəxslər olmasının əsasını təşkil edir. Aparılan araşdırmalar göstərir ki, ailədaxilində yaşanan mənfi hadisələrə şahid olan uşaqlarda davranış pozuntuları və psixi problemlər yaranır. Valideynlərin uşaqlara göstərdiyi davranış və duyğular uşaqların emosional həyatlarının portretini yaradır. Xüsusilə də ailədaxilində yaşanan şiddət uşağın psixi sağlamlığına dərinlən təsir edir. Ailədaxili şiddət şəxsin yoldaşına, uşaqlarına, ana-atasına, bacı-qardaşlarına və ya yaxın qohumlarına yönəlmiş onların fiziki, psixi, cinsi, iqtisadi müstəqilliyinə təsir edən davranış formasıdır. Ailədaxili şiddət ailə fərdləri arasında bir-birilərinə nəzarət etməyi əsas tutaraq təhdid etməkdən öldürməyə, cinsi zorakılıqdan təhqir olunmaya kimi bir çox davranışı özündə əks etdirir. Ailədaxilində yaşanan şiddəti dörd qrup altında birləşdirə bilərik: fiziki, cinsi, duyğusal və iqtisadi şiddət.

Dünyanın fərqli yerlərində edilən araşdırmalar göstərir ki, şiddətə məruz qalan qadınların sayı olduqca yüksəkdir. 90 ölkədə aparılan araşdırmanın nəticələrinə görə, 85% qadınlar həyat yoldaşları tərəfindən şiddətə məruz qaldıklarını etiraf etmişlər. ABŞ-da hər 5 qadınlardan biri həyatlarının bir dövründə əks cins tərəfindən şiddət görürlər. Qadınlar yaşadıkları müddətdə həyat yoldaşları və ya yaxınlarında olan kişilər tərəfindən şiddətə məruz qalma faizi 25-54% arasında dəyişir. ABŞ-da təcili yardıma zəng edən qadınlardan 11-30% həyat yoldaşları tərəfindən fiziki şiddətə məruz qaldıklarını demişlər. Ailədaxili şiddətə kişilər də məruz qalsa da, onların bunu hüquq mühafizə organlarına bildirməsi 8% təşkil edir [67] .

Azərbaycan da ailədaxili şiddət digər ölkələrdən seçilmir. Azərbaycan Dövlət statistika cədvəlinə əsasən 2010-cu ildə ailədaxili şiddət zəminində 109 nəfər, 2011-ci ildə isə 135 qadın qətlə yetirilib. Hər il Azərbaycanda 19-48 yaş arası olan 100 qadın döyülməkdən ya şikəst olur, ya da dünyasını dəyişir. Araşdırma nəticəsində məlum olub ki, bu, əlacsız xəstəliklərdən ölənlər və yaxud nəqliyyat qəzalarında həlak olan qadınların sayından çoxdur. Belə ki, əcəli ilə ölməyən qadınların yarıdan çoxu həyat yoldaşı və qeyri-rəsmi nikahda olduqları kişilər tərəfindən qətlə yetirilir. Hər il 4 minə yaxın qadın evdə vəhşicəsinə döyülür, mindən çox qadın isə gündəlik zərbələrə məruz qalır.

Azərbaycan Respublikasının Dövlət Statistika Komitəsinin verdiyi məlumatlara görə, Azərbaycanda 2019-cu ildə ailə - məişət şiddətini qurbanlarının 84.1% qadınlar, 15.9%-i isə kişilərdir [96].

Ümumiyyətlə, qadınlar mütəmadi olaraq döyülür. Azərbaycanlı ailələrin yarısında hər bir dəfə də olsa arvadını döyüb. Maraqlıdır ki, kişilərin əksəriyyəti günahı qadınlarda görür. Yəni “qadının günahı olmasa döyülməz”. Qadınlar da bu fikirləri bölüşür. Araşdırmalara görə, hər 4 azərbaycanlı qadınlardan biriəri tərəfindən döyülür. Döyülən qadınların bəziləri hamilə və azyaşlı uşaq anası olduqları dövərdə ərləri tərəfindən fiziki təzyiqlərə məruz qalırlar. Onların əksəriyyəti ərlərinə bəraət qazandırır.

Qadın hüquqlarının müdafiəsi və onlara yardım istiqamətində fəaliyyət göstərən bir neçə təşkilat tərəfindən “Qadınlara Zorakılıq Əleyhinə Müdafiə Komitəsi” təsis olunub.

Ailədaxilində şiddətə məruz qalan şəxslərdə görünən psixoloji problemlərdən biridə aqresiyanın idarə olunmamasıdır. Ailədaxilində uşağın şahid olduğu və ya məruz qaldığı şiddət nəticəsində rolların mənimsənilməsi və təqlid etmə bacarığı ona tətbiq olunan davranışa əsasən formalaşır. Uşaqlıqdan mənimsənilən bu davranış forması uşağın bütün həyatına təsir edir. Şəxsiyyətin inkişafınının əsas hissəsi uşaqlıq zamanında formalaşır. Uşaqlıq dövründə uşaq həyata aid öyrənməyi lazım olan məlumatların təməlini formalaşdırır. Bu zaman uşaq

gördüyü və eşitdiyi hərşeyi hafizəsində saxlamağa başlayır. Xüsusilə də uşaqlıqdan yetişkinlik dövrünə keçən zaman şəxsin sahib olduğu özgüvən, həyata verdiyi dəyər anlamı əks etdirir. Uşaqlar psixoloji və fiziki şiddətin hər formasından uzaqda, sağlam ailə mühitində böyüməlidir. Çünki şiddət görən uşaq yetişkin olduğu zaman da şiddət göstərir. Bu səbəblə də həm şəxsin uşaqlıq dövründə şəxsiyyətinin inkişafına mənfi təsir etməməsi, həm də şiddətin nəsilədən nəsilə keçməməsi üçün vacib olan bu sahədə araşdırmalar aparılmalı və daha dərinlən öyrənilməlidir.

Mövzunun işlənmə səviyyəsi. Son zamanlarda ailədaxilində yaşanan şiddəti araşdıran çoxsaylı tədqiqatlar aparılmışdır. Ailədaxilində olan psixoloji iqlim ailə üzvlərinin həyatına dərinlən təsir edir. Keçən əsrin ortalarında V.K. Myaqer, T.M.Mişinoy, V.M.Volovika, A.M.Zaxarova, A.S.Spivakovski, U.M.Markovski, V.Satir, R.Rays, N.Akkurman, S.Muxina və başqa tədqiqatçıların etdiyi araşdırmalar nəticəsində ailədaxili münasibətlərin uşağın psixi inkişafında nə qədər önəmli olduğu aydın olur. Müasir dövrümüzdə Ə.S.Bayramov, Ə.Ə.Əlizadə, A.N.Abbasov, H.Ə.Əlizadə, R.İ.Əliyev, B.H.Əliyev, R.V.Cabbarov, P.B.Əliyev, H.H.Əhmədov və digər dəyərli tədqiqatçılarımız ailədaxili problemlər və ailədə tərbiyə problemlərini araşdırmışlar. Rus psixoloqlarından A.Антонов, Л.Ю. Гозман, Е.И. Шлягина, Е.С. Кузмина, В.Е. Семенова, О.А. Шаграевой, А.И. Сергеева, Е.Г. Силяевой, В.А. Сысенко, М.И. Буянов, О.А. Карбанова ailə psixologiyası sahəsində araşdırmalar etmişlər.

Qadınlara qarşı şiddət problemi ümumi bir problem olmaqla bir çox humanitar elmlər (sosiologiya,ənənəvi sosiologiya, psixologiya, fəlsəfə, iqtisadi, hüquq) tərəfindən tədqiq edilmişdir. Sosial bərabərsizlik və bu bərabərsizliyin yaranmasının klassik nəzəriyyələri O.Kont, E.Dyurqeym, M.Veber, K.Marks, F.Enqels, Z.Freyd tərəfindən formalaşdırılmışdır. Ailədə münasibətlərdə kişilərin fiziki cəhətdən qadınlardan üstün olmasının nəzəri təhlilini ilk dəfə T.Qobbs, D.Lokk, J.Russo, Ş.Furye, A.De Sen –Simon, D.Mill, K.Stenton öyrənmişdir. Zorakılığın konseptual problemləri sosial konfliktin nəzəriyyəsi üzərində qurulur

(O.Kont, K.Marks, T.Veblen, M.Veber, B.Pareto, Q.Zimmel, Q.Moska, E.Dyurqeym).

A.Mavili, S.Nazlı, İ.G.Yolcuğlu, P.Aksoy, Ö.Sarı, Yıldırım və digər alimlər tərəfindən ailə psixologiyası sahəsində araşdırmalar aparılmışdır.

Tədqiqatın obyektı. Tədqiqat zamanı 45 nəfər ailədaxili şiddət görən qadın, 64 nəfər ailədaxili şiddətə şahid olan və 59 nəfər ailədaxili şiddətə şahid olmayan uşaq götürülmüşdür. Tədqiqatın obyektini 168 nəfərdən ibarət qadınlar və uşaqlar təşkil edir.

Tədqiqatın predmeti: Ailədaxili şiddətə məruz qalmış qadınların və şiddətə şahid olan uşaqların özgüvən və aqresiya səviyyələrinin müqaisəli təhlili.

Tədqiqatın məqsədi: Məqsədımız ailədaxilində olan şiddətin ailə üzvlərinə nə dərəcədə təsir etdiyini, onlarda hansı psixi pozuntuların yaranmasına səbəb olduğunu araşdıraraq özgüvənlə aqresiya arasındakı əlaqəyə nə dərəcədə təsir etdiyini öyrənməkdir.

Tədqiqatın fərziyyəsi:

1. Ailədaxilində şiddətə məruz qalan qadınlarda özgüvən səviyyəsi aşağı olduqda aqresiya yüksək olur.
2. Ailədaxili şiddətə məruz qalan qadınlarda özgüvən səviyyəsi artdıqca aqresiya aşağı olur.
3. Ailədaxili şiddətə şahid olan uşaqlar həmyaşlılarına görə özgüvən səviyyəsi aşağı olur.
4. Ailədaxili şiddətə şahid olan uşaqlar həmyaşlılarına görə aqresiya səviyyəsi yüksək olur.

Tədqiqatın vəzifələri: Qarsıya qoyulmuş məqsədə çatmaq üçün aşağıda qeyd olunan vəzifələrin həlli vacib bilinmişdir.

1. Psixoloji mənbələrdə şiddətə məruz qalan qadınların araşdırılması.
2. Ailə daxilində şiddətə şahid olan uşaqlarda yaranan psixi problemlər.
3. Şiddətə məruz qalmağın şəxsiyyətin deqredasiyasına necə təsir edir.
4. Ailədaxilində münaqişələrin yaranma səbəbi.

Tədqiqatın metodoloji əsasları və metodları: Tətəqiqat üçün aşağıdakı test və sorğulardan istifadə olunmuşdur.

1. Tədqiqatda iştirak edənlərin demografik məlumatlarını öyrənmək üçün anket sorğusundan istifadə olunmuşdur.

2. Rozenberq özgüvən sorğusu: 1963-cü ildə Morris Rozenberq tərəfindən yaradılan bu sorğu 1985-ci ildə Çuhadaroğlu tərəfindən Türkiyə üçün adaptasiya edilmişdir.

3. Davamlı aqresiya və aqresiya ifadə forması testi: 1988-ci ildə şəxslərin aqresiya duyğusunu və aqresiya göstərmə formasını ölçmək məqsədi ilə Spielberger tərəfindən yaradılmışdır. Testin Türkcə adaptasiyası Özer tərəfindən 1994-cü ildə edilmişdir.

4. Uşaqlar üçün appersepsiya testi (CAT): TAT proyektiv metodikasının yeniyetməlikdən aşağı uşaqlar üçün (3-10/11) olan variantidir. 10şekildən ibarətdir. CAT testi vasitəsilə uşağın şəxsiyyəti, qavrama forması və daxili aləmində yaşadığı problemlərlə yanaşı bir ıra digər psixoloji məsələləri də öyrənmək mümkündür.

5. Uşaqlar üçün aqressiv davranış sorğusu(ana/ata formu) - Jeffrey M. ,Halperin Kathleen E.Mckay tərəfindən uşaqlarda aqressiv davranışları ölçmək üçün yaradılmışdır. Elif Ercan və dostları tərəfindən 2016-cı ildə Türkiyə üçün adaptasiya olunmuşdur. Test uşaqların aqressiv davranışlarını ölçmək üçün nəzərdə tutulmuşdur.

Tədqiqatın elmi yeniliyi: Son zamanlarda ailə daxilində qadınların şiddətə məruz qalması araşdırılaraq, şiddət görə qadınların və uşaqların müdafiəsi üçün bir sıra tədbirlər həyata keçirilmişdir. Azərbaycan Respublikası Prezidentinin 6 fevral 2006-cı il Fərmanı ilə Ailə, Qadın və Uşaq Problemləri üzrə Dövlət Komitəsi yaradılmışdır. Bundan başqa qadınların işləməsi üçün şərait daha da yaxşılaşdırılmışdır.

Türkiyədə qadınlar cəmiyyət tərəfindən daha çox ayrı seçkiliyə məruz qalır. Qadınlar cinsi, iqtisadi, fiziki və psixoloji şiddətə şiddətə məruz qalır. Türkiyə

qanunlarına görə əhalisi 1000 nəfəri keçən bələdiyyələr sığınma evləri açmalıdırlar. Belə sığınma evlərində ailədə və yaxınları tərəfindən şiddət görən köməksiz qadınlar istifadə edə bilər. Araşdırılmanın aparıldığı T.C. Hakkari Yüksekovada olan “Yüksekova kadınları toplumsal destekleme ve kültür derneği”de qadınlara mütəmadi olaraq seminarlar verilərək, fərqiindəlik yaradılır. Qadınlara dövlət tərəfindən təşkil olunan kurslarda iştirak edərək əl işi, biçmə-tikmə, rəsm və s. öyrədilir ki, qadınlar kimsədən asılı olmadan öz ayaqları üstündə, sərbəst durmağı bacarsın. Fərqiindəlik seminarlarında qadın hüquqları öyrədilir. Ən əsası qadınları narahat edən məsələlərlə bağlı zəng vuracaqları qaynar xətt yaradılıb.

Tədqiqatın aprobasiyası: Tədqiqat Türkiyə Cumhuriyyəti Hakkari vilayeti Yüksekovada “Yüksekova kadınları toplumsal destekleme ve kültür derneği”-de keçirilmişdir. Eləcə də Xəzər universiteti psixologiya kafedrasında araşdırılmalar aparılır. Mövzu ilə bağlı çoxsaylı tədqiqatlar olsa da, hələ nəticə eldə olunmamışdır.

Tədqiqat işinin quruluşu: Magistr dissertasiyası girişdən, üç fəsildən, nəticə, ədəbiyyat siyahısından və əlavələrdən ibarətdir.

I FƏSİL. AİLƏDAXİLİ MÜNASİBƏTLƏR VƏ ŞİDDƏT ANLAYIŞI

1.1. Ailənin psixoloji mahiyyəti

Ailə cəmiyyətdə formalaşmış ən qədim institutlardan biridir. Cəmiyyətin ən kiçik təmsilçisi olan ailə cəmiyyətin davamlılığı üçün qorunması lazım olan sosial institutdur. Cəmiyyətdə insanlar arasında müxtəlif elm sahələrində ailəni möhkəmlətmək, qoruyub saxlamaq üçün müxtəlif istiqamətlərdə araşdırmalar aparılır. Ailə münasibətlərinin tədqiqi ilə sosiologiya, pedaqogika, demoqrafiya, etika, psixologiya və s. elmlər məşğul olur.

Azərbaycan ailələrində münasibətlər sistemi başqa millətlərdən fərqli və özünəməxsusdur. Bu münasibətlər qədim milli adət-ənənələrimizə əsaslanır. XX əsrdən başlayaraq Azərbaycan ailələrinin infrastrukturunda köklü dəyişikliklər əmələ gəlir. Bu dəyişikliklər birbaşa ya da dolaylı yollarla ailənin strukturuna da təsir edir.

Ailə iki insanın evliliyi ilə başlayaraq doğum və ya övladlığa götürmə ilə daha da möhkəmlənir. Ailə yaşından asılı olmayaraq hər insan üçün əvəzolunmazdır. Ailədə insan nəslinin davamlılığı təmin olunur. İlk olaraq insani münasibətlər və cinsəllik tənzimlənir. Ailə insani dəyərləri, mədəniyyəti, tarixi qoruyan və ötürən universal təşkilatdır. Ailə hər nə qədər universal olsa da ümumilikdən danışmaq çox çətinidir. Çünki, ailə müxtəlif cəmiyyətlərdə və mədəniyyətlərdə müxtəlif olur. Ailənin quruluşu insanların dünyaya baxış tərzlərinə görə dəyişdiyi üçün ailənin ümumi tərifini vermək mümkün olmur.

Macionis [47, s.462] ailəni həmrəylik mədəniyyətinin mövcud olduğu bütün cəmiyyətlərdə mövcud olan, insanları bir-birlərinə baxmaq üçün bir araya gətirən bir sosial təşkilat kimi təyin edir. Başqa bir tərifə görə ailə, bioloji əlaqələr nəticəsində insan nəslinin davamını təmin etmək, sosiallaşma prosesinin ilk ortaya çıxdığı yer, qarşılıqlı münasibətlərin müəyyən qaydalarla tənzimlənməsi, cəmiyyətdə yaradılan maddi və mənəvi sərvəti o günə qədər nəsildən-nəslə ötürən,

bioloji, psixoloji, iqtisadi, sosial, hüquqi, mədəni və s. xüsusiyyətlərin olduğu birincil münasibətlərin ən sıx olduğu cəmiyyətin ən vacib vahididir.

Gladding ailəni, bioloji və ya psixoloji əlaqələri olan, aralarında tarixi, emosional və iqtisadi əlaqələr quran və özlərini eyni evin üzvləri kimi hiss edən fərdlərin birliyi olaraq təsvir etmişdir [37, s.5].

Framo, digər ailə təriflərindən kənara çıxaraq ailənin psixoloji nümunələrini ön plana çıxardı. Ona görə ailə, sevgi, hörmət, bağlılıq, mənsubiyyət, sədaqət, xoşbəxtlik, güvən və fədakarlıq kimi bəzi xüsusi hisslərin ən dərin və ən qənaətbəxş səviyyədə yaşandığı bir təşkilatdır [35,s.289]. Bu səbəbdən ailə həyatlarını eyni zamanda davam etdirən valideynlərdən və uşaqlardan ibarət bir sosial vahid olmaqla, eyni zamanda fiziki və mənəvi cəhətdən sağlam fərdlərin yetişdirilməsində mühüm vəzifələri olan bir təşkilatdır.

Ailəni digər sosial birliklərdən ayıran anlayışlar vardır. Bu anlayışları bilmək ailədə baş verən prosesləri öyrənmək üçün bizə kömək olacaqdır. Ailə münasibətlərini analiz edən zaman ailəni sosial institut və kiçik qrup kimi qəbul etmək lazımdır. Sosial institut kimi ailəni analiz edən zaman cəmiyyət tərəfindən tənzimlənən formalarının olduğunu görürük. Kiçik qrup kimi ailə analiz edilərkən, şəxsi əlaqələr əsasında yaranan münasibətlər, normalar, funksiyalar əhəmiyyət qazanır. Ailədə psixoloji hallar bir-birini tamamlamalıdır. Ziddiyyətlərdən uzaq ailə strukturunun tələbatlarını təmin edərək xoş günlər keçirilməlidir. Ailə uşaqlara ailə özü olmaqda kömək etməklə bərabər uşağı əhatə edən cəmiyyət və mədəniyyətlə tanış olmaqda kömək edir.

Ailədaxili münasibətlər uşağa dost seçməkdə dəstək olmalıdır. Dostun yaxşı tərəfləri valideynlər tərəfindən ifadə edilir və bu vəziyyətlər uşaqlarda gücləndirilir. Bundan əlavə, dost uşağın arzuolunmaz münasibətləri və davranışları tapmağa kömək edir. Ayrıca, valideynlər uşağı başqaları ilə müqayisə etməməlidir.

Bir uşaq tənqid içində yaşayarsa ittiham etməyi, düşmən hisslərlə yaşayarsa təcavüzkarlığı, qınamaqla yaşayarsa xəsis olmaq, utanmaqla yaşayarsa özünü günahkar hiss etməyi, dözümlülük içində yaşayırlarsa səbrli olmağı, sevgi içində

yaşayarsa etibar etməyi, təsdiqləndiyi bir mühitdə yaşayarsa, özünü olduğu kimi görməyi öyrənəcəkdir. Ailə daxilindəki qarşılıqlı əlaqə həm valideynlər, həm də uşaqlar üçün təsirli olur.

İstədiyiniz formada ailə münasibətləri qurmaq və evlilikdə xoşbəxtliyi davam etdirmək ən birinci yaxşı həyat yoldaşı seçimindən asılıdır. Bu baxımdan evlənmək istəyənlər bu məsələni ən incə detallara qədər düşünməli və nə edəcəklərini əvvəlcədən planlaşdırmalıdır. Həyat yoldaşından gözləntilərini əvvəlcədən planlamaq sonrakı zamanda problemlərin daha az olmasına səbəb olur. Ər və arvad arasında ortaq xüsusiyyətlər artdıqca ailə münasibətlərində xoşbəxtlik nisbətinin artması gözlənilir. Bununla birlikdə, ər-arvadın fərqli cəhətlərinin ailənin xoşbəxtliyinə təsiri də nəzərə alınmalıdır. Müsbət cəhətlərini görə bilsələr də, fərqli cəhətlərinin bir-birindən uzaqlaşma biləcəyini düşünə bilmirlər, bu səbəbdən namizədlərə çox ölçülü düşünmələri tövsiyə olunur.

Ailənin xoşbəxtliyi həm həyat yoldaşı seçməndəki diqqət həm də, mənəvi, sosial, emosional yetkinlik və iqtisadi səriştə səviyyəsinə asılıdır. Bu səviyyələrdən biri və ya bir neçəsi yaxşı olmadıqda yuvanın istənilən səviyyədə xoşbəxt olmasını gözləmək olmaz.

Bütün fikirləri ümumiləşdirsək anlaşılır ki, uğurlu evlilik paylaşma, uyğunlaşma və məsuliyyətlərin dərk olunması deməkdir. Ancaq problemlərdən uzaq, hər şeyin güllük - gülüstanlıq olduğu bir həyat düşünmək də düzgün deyil. Əlbəttə ki, problemlər olacaqdır. Əhəmiyyətli olan odur ki, ailə üzvlərinin bu problemin qarşısında öhtəsinə götürdüyü məsuliyyət və münasibətdir. Hər zaman ailənin bütövlüyünü qoruyan və ailə daxilində sağlam münasibətlərin olmasını təmin edən qərarlar vermək lazımdır. Pozitiv psixoloji yanaşmaya əsasən, ailə daxilində baş verən problemlər zamanı problemlərə deyildə, problemi həll etməyə diqqət yetirmək lazımdır. Əgər hər dəfə problemin həllinə eyni mövqedən yanaşılarsa eyni nəticə də alınacaqdır. Müsbət nəticə əldə etmək üçün fərqli mövqedən yanaşmaq lazımdır.

Beləliklə, aydın olur ki, ailə cəmiyyətin var olması üçün ən vacib sosial institutdur. Uşağın sağlam psixoloji mühitdə böyüməsi üçün ailəyə ehtiyacı vardır. Normal ailə mühitində sevgi ilə böyüyən uşaq cəmiyyətin inkişafı üçün də faydalı şəxs olur.

1.2.Şiddət anlayışı, şiddətin növləri və şiddəti yaradan səbəblər

İnsan yarandığı gündən bu günə kimi şiddət var olsa da, son dövrlərdə diqqəti daha çox cəb edir. Şiddət başqalarına olan münasibətlərdə müxtəlif məcburetme formalarının tətbiq olunmasıdır. Cəmiyyətdə baş verən mənfi hadisələr insanlara da təsir edərək onların dözümlü səviyyələrini aşağı endirir. Belə ki, depressiv reaksiyalar, nevrozlar, aqressiv davranışlar daha da artır. Bundan başqa hərbi münaqişə zonaları şiddətin təzahürü üçün daha geniş imkanlar yaradır. Şiddətin yayılması qlobal və lokal formalarda olur. Global formada dövlətlərarası münaqişələr və müharibələri misal göstərə bilərik. Lokal olaraq isə fərdi və kiçik qruplar arasında yaranan məcburetme hallarını misal göstərə bilərik. Şiddət bir insanın icazəsi olmadan, istəyinin əleyhinə olaraq ondan istifadə edilməsi halıdır. Şiddət yaranma səbəbi çox müxtəlif ola bilər. Bəzən şiddətin yaranma səbəbi çox sadə olur. Yeni tanış olan, yaxud uzun illər birlikdə yaşayan insanlar arasında da şiddət ola bilər. Ətrafımızda olan insanların hər biri şiddət qurbanı ola bilər. Lakin statistika göstərir ki, şiddət bir çox hallarda qadına yönəlmiş olur. Şiddət tətbiq edən insanlar qəddarlıqla və başqalarından üstün olmaq tələbatı ilə seçilir. Şiddətə meyilli olan insanların çox az qismi psixi xəstəliklərdən əziyyət çəkir. Əksər hallarda xarakterin aksentuasiya əlaməti özünü biruzə verir. Şiddətin uzun müddət davam etməsi şiddət görənlərin psixologiyasında ciddi sarsıntılara səbəb olur. Posttravmatik stres, depressiya, davamlı qorxu hissi, hətta suisidə cəhdə səbəb ola bilər.

ÜST-ün (Ümumdünya səhiyyə təşkilatının) açıqlamasına görə, kişilər qadınlarla olan münasibətlərində qadınların ənənəvi rollarını pozduqları üçün şiddətdən istifadə etdiklərini bildirmişdir. Qadınlarla münasibətdə qadını döymək, zorlamaq, qız uşaqlarının öldürülməsi, qız uşaqlarına qarşı cinsi zorakılıq və digər bu kimi qadın sağlamlığına zərər verən davranışlar tətbiq olunur.

Qadına qarşı olan şiddətin aşağıdakı növləri vardır;

-fiziki şiddət

-seksual şiddət

-psixoloji şiddət

-iqtisadi şiddət

Fiziki şiddət - məqsədli şəkildə qadına zərər vermək üçün fiziki gücdən (döymək, zərbə endirmək) və ya alətdən (kəsici və küt alətlər, odlu silah) istifadə edilir. Uzunmüddətli fiziki şiddət insana mənfi təsir edərək bir çox xəstəliklərin yaranmasına gətirib çıxarır.

Seksual şiddət – qadının razılığı olmadan, zorla seksual münasibətin yaradılmasıdır. Hər bir dövrdə və hər cəmiyyətdə seksual şiddət olmuşdur. Bu cür hallar rəsmi statistikadan uzaq olur. Qurbanların çoxu hüquq mühafizə organlarına müraciət etməkdən qaçırlar. Düşünürlər ki, artıq olan olubdu, bu haqda danışmaqla yalnız öz şərəflərinə zərər verərlər.

Seksual şiddət özünü 3 formada göstərir. Seksual sataşma, məcburetmə və zorlama. Bunlardan ən geniş yayılmış forması qurbanın razılığı olmadan baş verən fiziki əlaqə və təklif forması olan seksual sataşmadır.

İqtisadi şiddət – qadınlara nəzarət etməklə, zorla işləməsinə mane olmaqdır. Gəlirin qadınlardan gizlənməsi, uşaqların saxlanması özünü göstərir. Qadına ailəvi gəlirin xərclənməsi və müstəqil bazarlıq etmək hüquqi verilmir. Daima nəzarətdə saxlanılaraq aldıkları məhsullar da çəklə göstərməlidir.

Maddi təzyiq ən geniş yayılmış şiddət növlərindəndir. Şiddətin bu növü qayda-qanun qarşısında cavabdehlik daşımır. Lakin digər şiddət növlərinin yaranması üçün zəmin yaradır.

Psixoloji şiddət – bu şiddət növünə təhdid, kobudluq, ələ salmaq, sözlə təhqir etmək və s. formada mənfi əhval-ruhiyyə yaradan istənilən davranış daxildir. Ailədaxili baş verən istənilən şiddət növlərində psixoloji şiddətdən istifadə olunur. Bu şiddət növündə fiziki zərər qalmasa da, psixikanı dərinədən zədələyir.

Şiddət fərdi və ya kollektiv formada olur və kiməsə fiziki, psixi, mənəvi zərər verməyə yönəlmiş olur.

Şiddət aşağıdakı səviyyələrə bölünür:

- Ölkə səviyyəsi
- Sosial qrupların səviyyəsi
- Kiçik sosial qrupların səviyyəsi
- Fərdi səviyyədə

Xarakterinə görə şiddət açıq (aydın) və gizli (üstüörtülü) formada olur.

3 qrup insan tipi vardır ki, tez-tez şiddətə məruz qalırlar.

1. Normadan daha çox itaət edən. Bu qrup insanlara uşaqlıqdan təzyiqli göstərilir. Onlara böyüklərə etiraz etməməyə, daima sözlərinə qulaq asmağa məcbur edirlər.

2. Həddindən artıq yaxşı insanlar. Bu tip insanlar üçün əsas olan odur ki, heç kim onun haqqında pis düşünməsin. Onların düşüncəsi belədir ki, “heç bir şey baş verməyəcək”. Şiddət törədən insan da düşünür ki, əgər qadın özünü qorumaq üçün heç nə etmərsə demək ki, o hər şeyə razıdır.

3. Normadan çox kompleksli insanlar. Bu qrupa daxil olan qadınlar şüursuz olaraq daxillərində özlərinə seks qadağa qoyurlar. Bu qadınlara uşaqlıq zamanlarından təlqin etmişlər ki, seks əxlaqsızlıqdır. Əxlaqlı qadınlar kişilərlə ünsiyyətə girməzlər. Bu cür qadınlar zorakını özlərinə cəlb edirlər. Çünki başqa cür əks cinslə münasibət onlar üçün qəbul edilməzdir. [78, s.172]

Ailədaxilində yaranan konfliktləri V.A.Sinenko 3 kateqoriyada birləşdirir [97]

1. İş bölgüsünün bərabər olmamasına görə yaranan problemlər.
2. Tələbatların ödənilməməsinə görə yaranan problemlər.
3. Tərbiyədə olan çatışmamazlıqlar nəticəsində yaranan mübahisələr.

Ailədə iş bölgüsü zamanı tərəflərin razılığı əsas xüsusiyyətlərdəndir. Ailədə xoşbəxtliyin olması üçün verilən qərarlar hər iki tərəfi məmnun etməlidir. Ailədə qadın və kişinin gözləntiləri üst-üstə düşürsə, ailədə bağlar bir o qədər möhkəm olur. Əgər ailə üzvləri bir-birinin rollarını düzgün anlamırsa və tələbatlarını düzgün qarşılamırsa ailədaxili mübahisələrə və sonda şiddətə gətirib çıxarır. Tərəflər bir-birini yaxşı tanımağı zaman mübahisələr yaranır.

Beləliklə, müəyyən oldu ki, şiddət qarşdakının maraq, hiss, arzularını nəzərə almadan öz hökm və istəkləklərini həyata keçirən davranış formasıdır.

1.3.Aqresiyanın psixoloji mahiyyəti və aqresiyanı yaradan psixososial proseslər

Aqresiya müasir dövrümüzdə psixologiyanın ən aktual problemlərindən biridir. Aqressiv davranışlar günü-gündən çoxalmaqda davam edir. Tv, radio, qəzet, jurnal, kütləvi informasiya vasitələri, sosial şəbəkələr hər gün on minlərlə insanın aqresiyanın qurbanı olmasından xəbər verir. Bütün bunlar yetişkin insanlarla yanaşı, uşaqların inkişafına da mənfi təsir edir.

Elmi ədəbiyyatlarda aqresiya anlayışı müxtəlif yanaşmalarla öyrənilmiş, psixoloji aspektləri araşdırılmış və bu sahə üzrə tədqiqatlar aparılmışdır. Aqresiya, layiq olmayan insana qarşı edilən təhqir edilmə və ya ziyan vurulma davranış formasıdır. Burada aqresiya motiv, emosiya kimi deyil davranış forması kimi nəzərdə tutulur. Aqresiya termininin araşdırılması zamanı aydın olur ki, bu barədə bir çox alimlər, tədqiqatçılar fikir söyləsələr də məsələyə tam aydınlıq gətirən olmamışdır.

E.Froma görə aqresiya başqa insanlara, heyvanlara zərər verən hətta cansız əşyalara ziyan vuran istənilən davranış formasıdır[10, s.54].

R.S. Nemova görə isə insanların başqa insanlarla münasibətində yaranan zərər verməyə meylliliklə fərqlənən düşmənçilik aqresiyadır [56, s.56].

Zinçenkonun vasitəsilə tərcümə olunmuş “psixoloji lüğət” aqresiyanın mahiyyətini açıqlayır. Aqresiya – insanların cəmiyyətdə mövcud olması ilə bağlı norma və qaydalara əks olan, canlı və cansız obyektlərə hücum etməklə zərər vuran, insanlara fiziki zərər yetirmək və ya onlarda psixoloji gərginlik qorxu yaradan motivləşmiş destruktiv davranışdır [10, s.55].

V. Klayn hesab edir ki, aqressivlikdə bizim yaşamağımız üçün lazım olan sağlam cizgilər vardır. O, təşəbbüskarlığa çatmaqda olan tərsliliyi, maneələrin aradan qaldırılmasını, inadkarlıq kimi xüsusiyyətləri müsbət keyfiyyət kimi qiymətləndirmişdir. Bu keyfiyyətlər müsbət keyfiyyətlərdir. Aqresiya həm yaşamağa kömək edən müsbət keyfiyyətləri, eləcə də ziddiyyət təşkil edən mənfi keyfiyyətləri vardır [10, s.55].

A.Rean, K.Bütner aqressiv təzahürlərin frustrasiya və həyəcandan azad olma xüsusiyyəti kimi nəzərdən keçirmişlər [10,s.56].

Aqresiya çox mürəkkəb və çoxcəhətli bir məsələ olduğu üçün daima tədqiqatçıların diqqətini cəlb etmişdir. Bu barədə bir çox nəzəriyyə və mülahizələr formalaşmışdır. Aqresiya ilə bağlı yanaşmalar müxtəlif olsa da 3başlıq altında ümumiləşdirmək olar.

1. İnstiktiv nəzəriyyə
2. Frustrasiya - aqresiya nəzəriyyəsi
3. Qazanılmış sosial davranış nəzəriyyəsi

İnstiktiv nəzəriyyəyə aqresiya haqqında olan ilkin nəzəriyyələrdən biridir. Bu nəzəriyyəyə görə aqressiv davranış ona görə yaranır ki, insan genetik olaraq bele hərəkətlərin icrasına proqramlanmışdır. [4]

İnstiktiv nəzəriyyənin yaradıcısı Ziqmund Freyd olmuşdur. Freydə görə aqressiv davranış instiktiv və qaçılmazdır. İnsanda 2güclü instinkt mövcuddur. Seksual (libido) və ölümə meyil instiktiv (tanatos). Seksual libidoya məxsus enerji həyatın davamlılığına, saxlanılmasına, məhsuldarlığına yönəlmişdir. Freydə görə həyatın davam etməsi üçün bu instiktin olması vacibdir. Həyatın saxlanılması (eros) və onun dağıdılması (tanatos) arasında kəskin münaqişə olduğundan digər

mexanizmlər tanatos enerjini xaricə yönəltmək məqsədinə xidmət edir. Belə ki, tanatos mənfi enerjinin yani aqresiyanın xaricə çıxmasına və bilavasitə başqalarına yönəldilməsinə imkan yaradır.

Aqresiyanın yaranması və inkişafı uşağın inkişaf dövrləri ilə əlaqəlidir. Uşağın inkişafının oral mərhələlərində yaranan pozuntular aqresiyanın yaranmasına səbəb olur. Anal mərhələdəki təsbit edilmə qəzəb və qisas hissəsinə meyilliliklə birləşən zaman inadkarlığa səbəb olur.

K.Lorens Freydin aqresiyanın təkamül yanaşmasını əsas götürərək aqresiya haqqındakı fikirləri daha da inkişaf etdirdi. Lorensə görə aqresiya heyvalarda olduğu kimi insanda da öz başlanğıcını anadangəlmə yaşamaq uğrunda mübarizə instinktindən götürür. Lorens belə hesab edir ki, yaşamaq uğrunda mübarizə enerjisindən qaynaqlanan aqresiya orqanizmdə spontan, fasiləsiz, daimi tempdə zaman aşımı ilə toplanaraq müntəzəm sürətdə generasiya edir. Beləliklə, aqressiv davranışın özünü açıq şəkildə göstərməsi ümumi funksiya daşıyır.

1. Toplanmış aqressiv enerjinin miqdarı.
2. Aqresiya dərəcəsini yüngülləşdirən stimulların mövcudluğu

Lorens bu tədqiqatları apararkən əsasən heyvanlar üzərində aparılmış əsassız tədqiqatların nəticələrinə əsaslanmışdır. Lakin əksər psixoloqlar insan aqressivliyinin təkamül və fizioloji köklərə malik olduğunu qəbul edirlər. Hesab edirlər ki, aqressivlik - insanın özünə yaxud başqalarına bəslədiyi nifrəti və sevgini ifadə etdiyi, onun öz instinktlərini təmin etməyə çalışdığı gücdür.

Sonralar bir çox psixoloqlar Freydin analitik mövqeyindən uzaqlaşaraq, aqresiyanın təkcə bioloji deyil sosial tərəfinə də diqqət yetirməyə başladılar. Adlerə görə, aqresiya şüurun onun fəaliyyətini təşkil edən ayrılmaz xüsusiyyətidir. Aqresiya daha geniş məzmununda bir-birinə zidd əsasların: həyat və ölüm, subyekt və obyekt, tezis və antitezis, sevgi və müharibə arasındakı gərginliyi ifadə edir. Canlı materiyanın ümumi xüsusiyyəti yarışa girmək bacarığı, birincilik uğrunda mübarizə və üstünlüyə meyildir [95].

E. From psixoanalizin nümayəndəsi olsa da, aqresiyanın iki tamam fərqli növünü nəzərdən keçirmişdir. Bunlardan birincisi “zərərsiz” aqresiyadır ki, insanın həyatda qalmasına xidmət edən müdafiə xarakterli aqresiyadır. Bu bioloji köklərə malikdir. Həyat üçün təhlükə yarandıqda aktivləşir. Qorxu təhlükə yox olduqda isə yavaş yavaş keçir. İkincisi isə “təhlükəli” aqresiyadır. Bu növ aqresiya insana xasdır. Destruktivlik və qəddarlıqla əsk olunur [10,s.56].

Aqresiya haqqında olan digər nəzəriyyə D.Dollard tərəfindən təklif edilən frustrasiya-aqresiya nəzəriyyəsidir. Bu nəzəriyyə digərləri ilə ziddiyyət təşkil edir. Burada aqressiv davranışa təkamül nəzəriyyəsi kimi yox, situativ reaksiya kimi baxırlar. Bu nəzəriyyənin əsasını təşkil edən bir neçə müddəalar vardır[26,s195].

- Frustrasiya hər zaman aqresiyanın hər hansı halına gətirib çıxarır.

- Aqresiya hər zaman frustrasiyanın nəticəsi kimi çıxış edir.

Aqresiyanın səbəblərini müzakirə etdikdə aydın olur ki, 3amil əsas, həlledici əhəmiyyətə malikdir:

1. Subyekt tərəfindən gələcəkdə gözlənilən məqsədə nail olmaq dərəcəsi
2. Məqsədə nail olmaq üçün qarşıya çıxan maneələrin gücü.
3. Ardıcıl baş verən frustrasiyaların miqdarı.

Əgər subyekt nə qədər çox maneələrlə rastlaşsa və bu maneələrin gücü nə qədər çox olsa aqresiya dərəcəsi bir o qədər güclü olur. Frustrasiyalar ardıcıl olduqda da gücləri birləşdiyi üçün aqressiv reaksiya da güclü olur.

Bu nəzəriyyədə 2 məqam isbatlanmağa çalışılır. Birincisi, aqressiya frustrasiyanın izləri hesab olunur, ikinci olaraq isə, frustrasiya daima aqressiyaya səbəb olur. Aqresiya və frustrasiya arasındakı əlaqə 4 əsas anlayışla bağlıdır: aqressiya, frustrasiya, tormozlanma və əvəzedilmə.

Aqressiya - başqasına və özünə zərər yetirən məqsədyönlü hərəkət və davranışların məcmusudur. Frustrasiya - isə hər hansı reaksiyanın və ya davranışın əngəllənməsinin nəticəsi olaraq meydana çıxır. Qarşıya qoyulan məqsədə əngəl olan maneələrin əhəmiyyəti, motivasiyanın gücündən asılı olaraq frustrasiyanın dərəcəsi artıb-azala bilər. Məsələn, həddindən artıq səliqəli valideyn övladına otağı

daima səliqəli saxlamasını öyrədir və bunu ondan tələb edir. Bu isə nəticədə, valideyndə aqressiyaya, frustrasiyaya səbəb olur və nəticədə də valideyn övladını cəzalandırır və ya tənbeh edir.

Tormozlanma - gözlənilən hər hansı bir cəza və ya mənfi nəticə səbəbi ilə fəaliyyətin azaldılması və ya tamamilən dayandırılmasıdır. Tormozlanmanın dərəcəsi həmin mənfi nəticənin gücündən asılı olaraq dəyişə bilər. Məsələn, dərslərində göstərdiyi pis nəticələrə görə danlanan uşaq pis qiymət aldıqda evə günahkar şəkildə qayıdır və valideynlər onun emosional vəziyyətinə əsasən qiymətinin pis olduğunu anlayırlar. Əlavə olaraq, tormozlanma hadisəsi günahkar hesab olunan şəxsə qarşı yaranan frustrasiyanı tamamlayan faktorlardandır.

Əvəz etmə - isə frustrasiya və aqressiyanı yaradan səbəbə deyil də, tamam başqa şəxslərə yönəlmiş fəaliyyətdir. Buna özündən böyük və güclü birinə zərər və yaxud cəza vermə qabiliyyəti olmayan insanın, özündən balaca və zəif olanlara göstərdiyi kobud və aqressiv davranışı misal göstərmək olar.

Haqqında danışdığımız nəzəriyyə ilə bağlı məqamlardan biri də, katarsis effektidir. Katarsis effekti psixozanalizin bir hissəsi olub, emosiyaların tənzimlənməsi, həyəcədən və yığılan enerjiden azad olunma prosesidir. Fiziki və ya psixoloji aspektdən özünü göstərən düşmənçilik meyili, müəyyən dərəcədə yüngülləşməyə səbəb olur ki, bu da sonda fərdin psixoloji müvazinətinin zəifləməsi ilə nəticələnir. Psixozanalizin banisi hesab olunan Z.Freyd və digər psixozanalistlər üçün katarsis çox mühüm anlayışdır. Belə ki, ən sadə nümunə ilə, insan ona qarşı göstərilən aqressiyaya eyni şəkildə reaksiya verə bilmədiyi halda, onun qan təzyiqi artmağa başlayır. Katarsis effekti özünü göstərdiyi zaman, qan təzyiqi enir və orqanizm normal vəziyyətə qayıdır. Bütün bunlara baxmayaraq, katarsis effekti bütün elm işçiləri tərəfindən birmənalı qarşılanmır. Bəzən katarsis effekti gələcək aqressiyanı azaltmaq əvəzinə, daha da artırır. Demək olar ki, bütün psixoloji nəzəriyyələr kimi, bu nəzəriyyə də müəyyən xüsusiyyətlərinə görə tənqid olundu. Belə ki, insanların frustrasiya halını keçirdikləri hər zaman aqressiya göstərməməsi bir faktır. Həmçinin, bunun əksi də baş verə bilər. Bu

tənqidlər nəticəsində, bu nəzəriyyəni müdafiə edənlər bir çox mövzuda fikir dəyişikliyi etdilər. Nəticədə Berkoviç tərəfindən nəzəriyyənin yenilənmiş və düzəlişlər etdiyi versiyası təqdim olundu. Nəzəriyyədə dəyişikliyə uğrayan 3 əsas məqam bunlardır: [57, s.47]

1. Frustrasiya aqressiv şəraitdə formalaşmaya da bilər. O, sadəcə aqressiyaya hazırlıq zamanı stimül rolu oynayır.

2. Əgər aqressiyaya hazırlıq zamanı lazımı şərtlər təmin olunursa, bu zaman da frustrasiya baş verməyə bilər.

3. Frustrasiya vəziyyətindən çıxış üçün aqressiyaya əl atan fərd bu hala öyrəşir.

Hazırda, frustrasiya nəzəriyyəsi iki mühüm cərəyana ayrılmışdır. Birinci cərəyanı müdafiə edənlər frustrasiya nəzəriyyəsi ilə bağlı eyni fikirdə qalıb tədqiqatlarını davam etdirməkdədirlər. Bu düşüncəyə əsasən frustrasiyanın nəticəsində aqressiya yaranması üçün müəyyən şərtlər olmalıdır. Bu şərtlərə aqressiyanın dərəcəsi, aqressiyanı göstərənə məruz qalan şəxs arasındakı əlaqə və uyğunluq, həmçinin aqressiyanın özünü doğruldub - doğrultmamasını aid etmək mümkündür.

İkinci cərəyanın tərəfdarları isə tamam fərqli və yeni bir nəzəriyyə yaratdılar. Bu nəzəriyyədə frustrasiyanın səbəbləri, təsnifatı araşdırılır. Bu məqamda önəmli rol oynayan şəxslərdən biri də S. Rozenbeyq olmuşdur. Rozenbeyqə görə frustrasiyanı əsasən 3 səbəb yaradır [10, s.56]:

1. İtki- müəyyən müddət boyunca ödənen tələbatların itirilməsi - buna sevdiklərini itirmək və ya uzun müddət işlədiyini müəssisədən istəmədiyini halda azad olunmağı misal göstərə bilərik.

2. Məhrumolma - fərdin qarşısına qoymuş olduğu məqsədə çatması üçün lazım olan tələbatların təmin olunmaması. Buna insanın qalmağa yer və ya yemək axtarıb tapa bilməməsi misal ola bilər.

3. Münaqişə - eyni mühitdə və eyni zamanda iki fərqli və zidd meyilin yaranması. Münaqişə daxili və xarici olmaqla 2 yerə bölünür. Daxili münaqişəyə

misal olaraq insanın hər hansı arzuya can atması lakin, mənəvi və ya şəxsi dəyərləri, prinsiplərinin buna zidd olmasını, xarici münaqişəyə səbəb olaraq isə bir-birini sevən iki şəxsə kənardan 3-cü şəxsin müdaxiləsini misal göstərmək olar.

Qazanılmış sosial davranış nəzəriyyəsi - digərlərindən müəyyən qədər fərqlənir. Belə ki, bu anlayışa əsasən deyilir ki, aqressiya aktın sosializasiya prosesində möhkəmlənmiş və müəyyən bir obrazın müşahidəsindən yola çıxaraq mənimsənilmiş formasıdır.

Aqressiya psixologiya elmində çox mühüm və bir o qədər də mürəkkəb bir anlayış olduğunu bu bölümdə müəyyən etdik. Bu anlayış tarix boyu mütəmadi olaraq bir çox elmi işçilərin diqqətini çəkmişdir. Bu mövzuda yaranmış çoxsaylı elmi və psixoloji nəzəriyyələr nəticəsində müəyyən oldu ki, aqressiya bioloji və sosial olmaqla canlı və cansız obyektlərə yönəlmiş zərər verici, məqsədli davranış formasıdır.

II FƏSİL. AİLƏDAXİLİNDƏ YARANAN ŞİDDƏTİN YARATDIĞI PSIXOLOJİ PROBLEMLƏR

2.1 Ailədaxili münasibətlərdə şiddətin yaranma səbəbləri

Ailədaxili münasibətlərdə münaqişələrin yaranması şiddətin yaranmasına əsas yaradır. Ailədaxili münasibətlərdə başda valideynlər olmaqla, ailə üzvləri arasında münaqişələrə tez-tez rast gəlinə bilər. Şəxsiyyətlərarası ünsiyyət həm münaqişə zamanı, həm də münaqişənin həlli zamanı mühüm rol oynayır. Normal şəxsiyyətlərarası ünsiyyəti isə bir sıra amillər poza bilər: fikir ayrılığı, qarşılıqlı anlaşmazlıq və ya nifrət, tərəflərin özünü həmişə haqlı çıxarmağa çalışması və s.

"Münaqişə" məfhumunu çox insan neqativ bir anlayış kimi başa düşür. Münaqişənin açıq və gizli formaları olur. Münaqişəyə sadəcə ailədaxili münasibətlərdə deyil, həyatın bütün fəaliyyət sahələrində mütləq baş verən bir prosesdir. Tərəflər arasında qarşılıqlı razılığın olmamasına səbəb onların fərqli fikirlərdə, fərqli ideyalarda olmasıdır. Bu isə birgə ümumi bir məqsəd uğrunda çalışmağa mane olur.

K.Levin tərəfindən münaqişənin bir neçə növü göstərilmişdir: şəxsiyyətdaxili münaqişə, şəxsiyyətlərarası münaqişə, qruplararası və ya qrupla şəxsiyyət arasında münaqişə. K.Levinə görə, münasibətlər pozitiv və neqativ olmaqla iki hissəyə ayrılır. Əgər baş verən münaqişə nəticəsində münasibət inkişaf edərsə, bu pozitiv və ya funksional münaqişə adlanır. Yox, əgər nəticədə münasibətlər pozulursa, bu neqativ, destruktiv və ya disfunksional münaqişədir. Levinə görə münaqişənin qarşısını almaqdan çox, onu idarə etməyi bacarmağı öyrənmək lazımdır. Bunun üçün isə, münaqişəni yaradan səbəblər təfərrüatlı şəkildə təhlil edilməlidir [67,s.98].

Bundan əlavə, münaqişələri maddi və qeyri-maddi olmaqla iki yerə ayıra bilərik. Maddi münaqişələr adətən tərəflərdən birinin digərindən üstün mövqedə olması səbəbi ilə baş verir. Qeyri-maddi münaqişədə isə inciklik, küskünlük, hətta

nifrət kimi hislər özünü büruzə verir. Əgər maddi münaqişə həll olunmazsa, qeyri-maddi münaqişəyə çevrilir. Münaqişənin qeyri-maddi növü daha destruktiv və təhlükəli hesab olunur.

Ailədaxili şiddətə bir çox faktorlar səbəb ola bilər. Bəzən kənardan baxdıqda səthi, önəmsiz görünən məsələlər ucbatından belə münaqişələr yaranır ki, bu da şiddətin yaranmasına səbəb olur. Çox halda da, tərəflərdən hər biri özünün haqlı olduğuna inanır və bunu sübut etməyə çalışır. Bu zaman ən effektiv həll üsulu kompromisdir. Lakin güzəştin həddən artıq və davamlı olması qarşı tərəfin tələblərinin daha da artmasına səbəb olur ki, bu da vəziyyəti həll etmək əvəzinə, daha da kəskinləşdirir.

Psixologiyada şiddətə meyilli şəxsiyyətlərin 4 əsas tipi var:

1. Demonstrativ tip. Bu tipdə olan fərdlər münaqişə zamanı daim diqqət mərkəzində olmağa can atır və özləri barədə yüksək düşüncədə olurlar. Bu tip insanlar temperamentcə sanqvinik və ya xolerik olurlar.

2. Rigid (ətəltli) tip. Bu tipə aid olan insanlar münaqişə zamanı həmişə başqalarının fikirləri ilə razılaşırlar. Lakin buna baxmayaraq, onlar daim səbəbsiz yerə küsür və inciyirlər.

3. Pedant tip: Bu şəxslər xarakterik olaraq xırdaçı olduğundan, hər kəs onlardan qaçır. Bu fərdlər əsasən icraçı rolunu yerinə yetirir.

4. Münaqişəsiz tip. Bu tip insanlar isə münaqişədən şüurlu şəkildə uzaq durur, məsuliyyətdən qaçırırlar. Bu isə nəticədə münaqişələrə yol açır.

Ailədə hər bir üzvün özünəməxsus psixologiyası və fərqli xarakterik xüsusiyyətləri mövcuddur. Məsələn, kişilər hadisələrə daha çox rəasional və dəqiqliklə yanaşdığı halda, qadınlarda intuitiv, assosiativ və situativ xüsusiyyətlər daha çox özünü büruzə verir. Qadınlar onlara xoş söz deyilməsinə və sözün mənasından çox onun intonasiyasına önəm verir. Kişilər isə fərqli olaraq, qərar qəbul etmə bacarığını, cəsarətli addımları daha müsbət dəyərləndirir.

Deyildiyi kimi, ailədaxili şiddətin bir çox səbəbləri var. Məsələn, psixoloqun təsvir etdiyi bir hadisəyə əsasən, 30 yaşlı gənc bir qadın psixoloqa müraciət edərək

belə bildirir: "Mən anamla birgə yaşayıram və anam çox yaşlıdır. Mən hərdən onu qayıqla amansızcasına döyür, sonra isə oturub ağlayıram. Etdiyimin doğru olmadığını bilirəm, amma bu mənim özümdən asılı deyil. Çünki, vaxtilə anam da məni bu qayıqla haqsız yerə döyürdü". Əksər hallarda valideynlər övladlarını böyüdərkən buraxılan səhvlərin fəsadları ilə üzləşməli olurlar.

Bəzi hallarda valideynlər arasında yaranan münaqişə onlardan birini və ya hər ikisinin övladlara olan münasibətinə mənfi təsir göstərir. Məsələn, ailədaxili münaqişəyə şahid olan 14 yaşlı qız bildirir ki, atasıyla anası tez-tez münaqişədə olur, küsülü qalır və nəticədə onlar sanki öz övladlarını unudurlar. Övladlarının məişət və psixoloji tələbatlarını ödəmirlər.

Amerika psixoloqu A.Maslounun bu məsələ ilə bağlı düşüncələrinə görə insanın tələbatları bir neçə hissəyə ayrılır [92]

- Fiziki: Yemək, içmək, yatmaq və s.
- Təhlükəsizlik: Qayda – qanun, sabitlik və s.
- Məhəbbət və mənsub olma tələbatı: ailəyə dosta və s.
- Tanıma: iş yerində mükafatlandırılmaq, çempionat qazanmaq, medal almaq, musiqi bəstələmək, bir iş açmaq, idman etmək və s.
- özünüfəallaşdırma tələbatı: qabiliyyətlərin inkişaf etdirilməsi

Valideyn-övlad münasibətinə təsir göstərən bir başqa faktora nəzər salmaq. Məktəbli uşaq öz danışıqlarında vurğulayır ki, "Anam məni istəmir. Çünki, mən onun "əlaçılıq" istəyini yerinə yetirmirəm. "3" və ya "4" qiyməti alıram ". Övlad valideynin gözləntilərini qarşılamadıqda, bu valideyndə aqressiyaya səbəb olur. Bütün bunlar isə nəticədə uşağın psixoloji inkişafına mənfi təsir göstərir.

Digər bir nümunədə, yeniyetmə qızı ilə müəyyən ziddiyyətlər yaşayan ana qızının tərs olduğunu, hətta onda əqli geriliyin olduğunu düşünür. Bu zaman ona məsləhət verilir ki, qızına dediyi sözləri qeyd etsin və daha sonra bunların təhlili aparılsın. Bir müddət sonra ana qızına qarşı necə kəskin ifadələr işlətdiyinin fərqinə varır və öz münasibətini dəyişdirir. Nəticədə bütün problemlər aradan qalxır və hər şey qaydasına düşür.

Valideyn-övlad münacişələrində əsas səbəblərdən biri də valideynlərin övladlarının hərəkətinin səbəbini anlamağa çalışmamasıdır. Bu zaman onlar uşağa təzyiq göstərməyi çıxış yolu kimi görürlər. Bu isə münasibətləri daha da çətinləşdirir.

Ailədə həyat yoldaşları arasında baş verən münacişə və ya şiddət sözsüz ki, ailədəki uşaqlara da mənfi təsir göstərir. Uşaqlar ailədaxili şiddətdən müxtəlif yollarla təsirlənə bilər. Məişət şiddəti tez-tez uşaqların inkişafı üçün risk faktorları ilə müşayiət olunur: yoxsulluq və möhtaqlıq, qadın tərəfindən idarə olunan məişət və s. Münacişə baş verən ailədə yaşayan uşaqlar şiddət göstərməyə cəlb oluna bilər. Onlar həmçinin doğuşdan əvvəl və sonra fiziki zədələnmə riski altındadırlar. Hamiləlik ərzində ailə içi şiddətin və münacişənin yayılma dərəcəsi tədqiqatdakı ailə içi şiddət anlayışından asılı olaraq 0.9% dən 20.1%-ə qədər dəyişir. Harner ailədaxili şiddətin hamiləlik dövründə travma ilə əlaqədar səhiyyə xidmətlərinə edilən ziyarətlərin əsas səbəbi olduğunu bildirir. Fiziki travma hamiləlik zamanı doğuşla bağlı olmayan ana ölümlərinin səbəbidir və bu hal hamilə şiddət qurbanlarının yarısından çoxunda baş verir. Körpənin aşağı çəkiddə doğulması da hamiləlik zamanı şiddət görməkdən irəli gələ bilər.

Ailədəki şiddət uşağın fiziki və cinsi istismara uğrama riskini artırır. Araşdırmaçılar ailədaxili şiddətə şahidlik edən uşaqların təxminən 40 faizinin fiziki istismara məruz qaldığını təxmin edir. Fiziki istismarı törədən adətən ananı döyən şəxs olur, lakin analar da övladlarına fiziki şiddət göstərə bilərlər. Şiddət görən analar övladlarına qarşı fiziki və emosional istismar törətməyə daha meyillidirlər. Ailədə həyat yoldaşları arasında baş verən münacişəni aradan qaldırmaq üçün hər iki tərəfin mənafeyi nəzərə alınmalıdır. Bu problemin həlli məqsədilə belə bir sorğu keçirilmişdir. Sorğu zamanı tərəflərin psixi vəziyyəti ortaya çıxır. Həmçinin, bu zaman tərəflərin davranışlarının səbəbi də araşdırılır və tərəflərdən hər biri özünün nə qədər haqlı və ya haqsız olduğunu anlayır. Doqquz yaşlı bir oğlan uşağının anası oğlunun hədsiz dərəcədə həssaslığından şikayətlənir. O düşünür ki, öz psixi halı ilə oğluna da pis təsir göstərib. Ana bu məsələni belə izah edir: Onun

oğlu iki həftədir ki, riyaziyyatdan "2" alır. Ana da buna görə əsəbiləşir, lakin məsələni həll etməyə, oğlunda özünə inam yaratmağa çalışır. Onun edə bilmədiyini misal və məsələlərə köməklik göstərir. Lakin bu zaman o, oğlunun emosional vəziyyəti haqda düşünməyi ikinci plana atır. Oğlunun bu vəziyyətinin səbəbini araşdırmadan əbəs yerə onda özgüvən yaratmağa çalışır. Nəticədə də, ananın keçirdiyi emosional gərginlik oğluna da mənfi təsir göstərir. Bu nümunədə də görüldüyü kimi, şəxsiyyətdaxili konflikt və münaqişə getdikcə şəxsiyyətlərarası şiddətə çevrilə bilər. Bu məsələni L.S.Vıqotskinin E.Kreçmerin şüurlu və şüursuz davranışın determinantları ilə bağlı apardığı araşdırmaya əsasən də söyləmək olar. Ailədaxili şiddətin iki cür mexanizmi olur. Bunlardan birincisi şüurlu və ixtiyari olur. Digəri isə avtomatlaşmış və qeyri-ixtiyari xarakter daşıyır.

Bəzən də valideyn-övlad arasında baş verən münaqişələrin səbəbi tərəflərə də aydın olmur. Məsələn, ana öz qızı ilə olan münaqişəsində daim haqlı olduğunu düşünür. O bildirir ki, hər nə qədər yumşaq mövqe tutmağa çalışsa da, bu mümkün olmur. Bu zaman anaya münaqişə zamanı qızı ilə səmimi olmaq və onun səhvlərinin səbəbini anlamağa çalışmaq məsləhət görülür. Tez bir zamanda da problem həll olunur.

Ailədaxili şiddət bəzi hallarda qadınların iş fəaliyyəti də səbəb olur. Belə ki, işləyən qadınların bir qismi bu ikiqat yükü və çətinliyi normal qarşılaya bilmir və bu münaqişəyə səbəb olur. Bəzi qadınlar isə tam rahat şəkildə həm ev işlərini, həm də öz iş fəaliyyətlərini yerinə yetirirlər. Gəncə şəhərində 100 nəfər işləyən qadın arasında aparılan sorğunun nəticəsində qadınların 63%-i bunun ailədaxili münasibətlərə təsir göstərdiyini deyir. Belə ki, onların bir qismi işin çox vaxt apardığından, bir qismi işin onların sağlamlığına təsir etdiyindən, digərləri isə övladlarının qayğısına yetərincə qala bilməməkdən şikayətlənirlər. Lakin qadınların kiçik bir qismi işin ailədaxili münasibətlərə təsir etmədiyini bildirir.

Amerika psixoloqları E.Xalli, L.Hofman və P.Handal işləyən qadınların ailəsindəki münasibətlərin bir neçə xüsusiyyətini təqdim etmişlər. Belə ki, əqli fəaliyyət tələb edən sahələrdə işləyən qadınların ailə münasibətlərində bu kimi

problemlər yaranmır. Özünü ailə qarşısında müəyyən qədər günahkar və narahat hiss edənlər daimi işi olmayan qadınlardır. Bunlardan başqa, qadınların işinə olan razılıq dərəcəsi, maaş, nə dərəcədə uğurlu olub-olmaması, digər əməkdaşlarla münasibəti də təsiredici amillərdəndir [18,s. 48].

Burda deyiləndən də anlayırıq ki, işinə ailəsindən daha çox vaxt ayıran qadınlar bəzən narazılıqla qarşılanır. Onlar ailələrinə lazım qədər qayğı və diqqət göstərə bilmir. Hər iki tərəfə eyni dərəcədə diqqət verməyə çalışsa da qadınlar isə heç bir sahədə çox uğurlu ola bilmir və bu həm işdə, həm də ailədə münaqişələrə yol açır. Əgər həyat yoldaşı ev işlərinin bir qisminə ortaq olsa və qadının çalışmasına müsbət yanaşsa, qadınlar psixoloji cəhətdən daha rahat olar. Bu da ailədə münaqişə ehtimalını azaldar.

Ailə təşkilatı bir-biri ilə qarşılıqlı əlaqəli, sıx münasibət və emosional sfera ilə əlaqəli bir sistemdən ibarətdir. Bu səbəbdən ailə üzvlərinin qarşılaşdıqları problemlər həm ailə sisteminə təsir edir, həm də bu sistemdən təsirlənir. Bu səbəbdən dinamik və kompleks bir quruluşa sahib olan ailə təşkilatını psixo-sosial-mədəni, iqtisadi, siyasi və ekoloji mənada bir çox dəyişən təsir göstərir. Bu dəyişikliklər bir çox məqamda ailə daxilində problemlər yaradır, xüsusilə ailə üzvləri arasında “münasibətlər və ünsiyyətin” pozulmasına səbəb olur.

Gittins-ə [36, s. 202] görə, bugünkü ailələrdə ən böyük və ən əhəmiyyətli dəyişiklik evlilik, cinsiyyət, uşaq baxımı və təhsildən çox şeyin gözlənilməsidir. Üstəlik ailədəki gerçəklər tədricən yox olur və ailədə ideallar üstünlük təşkil edir. Başqa sözlə, ailədə real ilə ideal arasındakı uçurum getdikcə artır. Bu da ailə problemlərinin yaranmasına səbəb olur.

Castells'e görə [20, s.41, 256-257] “Boşanmalar və boşanmalar səbəbindən yaranan tək valideynli ailələri”, “ailə həyatı ilə iş və gündəlik həyatda getdikcə daha çox uyğunlaşmanın pozulması ilə nigahlarda böhran və qarşıdurmaların sərtləşməsi” ,“ ailədaxili şiddət ”,“ analığın azalması ”,“ birlikdə yaşamaq və bunun nəticəsində doğulan uşaqlar ”,“ eyni cinsdən fərdlərin evliliyi ”; “evliliyin təxirə salınması və rədd edilməsi və övlad sahibi olması və ya yalnız bir uşağa

üstünlük verilməsi (bir uşağı olan ailələrdə artım)”, “tək yaşayan insanların artması” kimi amillər sosial sistemlərin və sosial fəaliyyətin əsasını təşkil edən ailəni funksional və struktur cəhətdən problemləndirir. Castells-in "patriarxal ailənin böhranı " adlandırdığı bütün bu problemlərin nəticələri ümumiyyətlə cəmiyyətə, xüsusən də ailəyə birbaşa təsir edir.

Yolcuoğluna [74, s. 150] görə ailələrdə “Boşanma, alkoqol, narkotik maddə istifadəsi, qumar problemləri, yoxsulluq, işsizlik, iflas, ölümcül və ya xroniki xəstəliklər, ayrılıq və ya ölüm, bədbəxt nığahlar, üzvlərin ciddi emosional və psixoloji problemləri, uşaq baxımsızlığı və istismarı, həyat yoldaşı ilə pis rəftar, pul idarəçiliyi problemləri, aşağı və kafi gəlir, yetkinlik yaşına çatmayanların cinayətləri və aldatma kimi bir çox problemlər yaranır.

Bulut ailə üzvlərinin qarşılaşdıqları bəzi çətinliklərin ailə problemlərinin belə ortaya çıxmasına səbəb olduğunu bildirir.

Ailənin qarşılaşdığı çətinliklər ailənin təbiətinə görə dəyişir və fərqli problemlərin yaranmasına səbəb olur. Bu çətinliklər həyat yoldaşları arasındakı qarşıdurma, ailə üzvləri arasındakı duyğu və ünsiyyət pozuculuğu, az gəlir, işsizlik, qəza, müxtəlif fiziki və ruhi sağlamlıq problemləri, xəstəliklər, ailədən ayrılan həyat yoldaşı, narahat mənzil şəraiti, işləyən ananın övladlarını baxmaq üçün bir yer tapa bilməməsi, nəzarətsiz qalan və cinayətə üz tutan uşaqlar, ailə başçısının alkoqol, qumar və ya narkotik aludəçisi olması və ailənin və ya üzvlərindən birinin və ya bir neçəsinin sosial mühitə uyğunlaşmaması formasında özünü göstərir. Bu çətinliklər və problemlər ümumiyyətlə bir çox səbəbin birləşməsindən yaranır. Bu səbəbdən, bütün ailə üzvlərini bir anda maraqlandırır və hər halda tədricən təsir göstərir. [18, s.20-21]

Thorman hər ailənin özünəməxsus quruluşunun olması bu ailələrin problemlərinin də fərqli olmasına səbəb olur. Ailədaxili problemləri ümumi olaraq dörd əsas başlıq altında toplaya bilərik:

- Ər-arvad arasındakı ailə problemləri: Ailələr arasındakı tipik problemlər siyahısının başındadır.

- Valideynlər və uşaqlar arasındakı ünsiyyət problemləri: Bu problemlərə, valideynlərin uşaqları necə idarə etməsi ilə əlaqədar yaşadıkları çətinliklər və uşaqlar ilə valideynləri arasındakı ünsiyyət problemləri, xüsusilə də uşaqların yeniyetməlik dövrünə keçməsi ilə artan problemlər daxildir.

- Ailə üzvlərinin şəxsi problemləri: Bu problemlərə ailə üzvlərinin şəxsən yaşadığı psixoloji problemlər və sağlamlıq problemləri daxildir .

- Xarici mühitin ailəyə təsirinə əsaslanan problemlər: Bu problemlər gəlir çatışmazlığı, işsizlik, mənzil şəraitinin pis olması, nəqliyyat, istirahət və əyləncə müəssisələrinin çatışmazlığı, sağlamlıq vəziyyəti, yaşayış yerlərindəki təhlükəli ekoloji vəziyyət və s. daxildir. [76, s. 203-206]

Ailələrin qarşılaşa biləcəyi bəzi problemlər və problemləri tətikləyən amillər

<i>Münasibət və arşılıqlı əlaqələr problemi</i>	<i>Ailədaxili şiddət və pəşanma</i>	<i>İqtisadi problemlər</i>
ər-arvadın evlilik özləntisi	Şəxsiyyət/davranış pozuntusu	İşsizlik,yoxsulluq,iflas
ər-arvadın sevgini ifadə etmə formaları	Zərərli vərdişlər	Dünyəvilik və qorxuluq
Empati yoxsunluğu	Alkol və maddə asılılığı	Sənayeləşmə,şəhərləşmə və köç
ər-arvadın şəxsi həyatına münaqişələri	Cinsi problemlər	Kütləvi informasiya vasitələri
Sevgi və hörmətin yox olması	Duyğusal problemlər	Pulun idarə olunması
Laqeydlik və məsuliyyətsizlik	Ölümçül xəstəliklər	əxlaqi dəyərlərin itirilməsi
Şəxsi keyfiyyətlərdə uyğunsuzluq	Xroniki xəstəliklər	Gizlilik pozuntusu
Ciddi uyğunsuzluq və qarşılaşma	Ciddi yaralanmalar	Məişət işlərinin

özümsüzlük		aylaşılması
Ailə böyükləri və ohumlarla münasibət və laqə problemləri	Ailə üzvlərinin ümumi sağlıq və ruhi əziyyəti	Cinsi rollarda əyişkənliklər
ər-arvadın yaşlılıq amanları	Aqresiya, əsəbləşmək, təcavüz	ər-arvadın işləməsi
Yaşlı ailə böyüklərinə axmaq	Ailə üzvlərinin cinsi istismara məruz qalması	Uyğunsuz,sağlıqsız sosial mühit
Uşaq ,yaşlı istismarı əlaqeydliliyi	Ailəyə yeni üzvün atılması	Mədəni fərqlilik
Uşağın olmaması	Ailə üzvlərinin təhsil əviyyəsinin aşağı olması	ər-arvad arası güc və əlahiyyət münasibətləri
Uşaqların ailədən yırılması	Ailəyə kənardan təcavüz	Cinayət işləmə və cinayət qurbanı olma
Əlil uşaqlar	Ailə üzvlərinin ölümü	Evdən qaçma
Uşaqlarla bağlı problemlər	Asudə vaxt əhəmiyyətinin qeyd olunmadığı və təlimləndirilməsində ailə üzvlərinin yaşadığı mənaqışələr	Ailənin ortaq qərar mənaqışmə mexanizmində ortaya çıxan problemlər

[76,s.261-312; 22,s. 12; 48,s.45; 55 s.99-109; 51,s.10-13; 31,s.389; 37]

Fərdi və kollektiv şəkildə tətbiq oluna bilən və insanlara fiziki və psixoloji zərər verən bütün davranışlar "şiddət" olaraq təyin edilə bilər. Bu davranışlar ailə üzvləri arasında olan zaman ailədaxili şiddət olaraq adlandırılır. Ailədaxili şiddət bir ailə üzvünün digər üzvlərinə qarşı hər cür dağıdıcı və təcavüzkar davranışlarını əhatə edir. Bundan əlavə, ailənin digər üzvlərini istəklərinə zidd hərəkət etməyə məcbur edən hər hansı bir davranış və ya münasibət ailə üzvləri tərəfindən ailədaxili şiddət kimi qəbul edilə bilər .

Cəmiyyətlərdə ümumi şəkildə öyrənilən və hər dövrdə fərqli formalarda və tonlarda görülən şiddət fərdi və ictimai həyatda hər an qarşılaşa bilən bir fenomənə çevrilir və geniş yayılır. Cəmiyyətin bir çox təbəqəsində özünü emosional, şifahi, cinsi, siyasi və fiziki formalarda fərqli şəkildə göstərən “Şiddət” ailədaxilində də görülür. Ortaq görüşə görə, kişinin qadınlara və ailənin digər üzvlərinə qarşı bir davranış forması olaraq görülən şiddət, əslində bəzi hallarda, xüsusən də qadınların uşaqlara və ərlərinə qarşı şiddət göstərdiyi bilinir. Bəzən uşaqların valideynlərinə qarşı şiddəti olur. Kişilərin qadınlara qarşı tətbiq etdiyi şiddət növü əsasən fiziki və ya cinsi şiddətdir. Qadınlar isə əksər hallarda psixoloji (emosional və şifahi) şiddətdən istifadə edirlər. Ailədaxili şiddət bir ailə üzvü tərəfindən başqa bir ailə üzvünə və ya üzvlərinə qarşı “təcavüzkarlıq” və ya “emosional təzyiqli göstərmək” hərəkəti kimi təyin edilə bilər. Bu növ şiddətdə "döymə", "yaralamaq" , "cinsi təcavüz" və ya "öldürmək" kimi konkret cəhdlər - fiziki şiddət ola bilər; Müəyyən edilməsi çətin olan "şifahi", "zehni", "duygusal" və "iqtisadi şiddət" kimi mücərrəd şiddətin növləri də vardır. Ailədaxili şiddətdən ən çox qadınlar, qocalar və uşaqlar əziyyət çəkirlər. Bu dezavantajlı qruplar fiziki və psixoloji cəhətdən özlərini qorumaq üçün gücsüz qalırlar. Ümumiyyətlə, "ər-arvad arasında şiddət" və "valideynlər tərəfindən uşaqlara qarşı edilən şiddət" ən çox görülən şiddət növüdür. Ailədaxili şiddəti digər şiddət növlərindən fərqləndirən ən vacib xüsusiyyəti daha uzunmüddət davam etməsidir.

Kadın statü genel müdürlüyü (KSGM) tərəfindən ailədaxili şiddətin ümumi tərifini aşağıdakı kimi verilmişdir: Yoldaşınızın sizə, uşaqlarınıza və ya sizinlə eyni evdə yaşayan qohumlarınıza tətbiq olan, boşanıb ayrı evdə yaşamağınıza baxmayaraq keçmiş yoldaşınızdan sizə tətbiq olunan təhdid, zülm, fiziki,cinsi, iqtisadi və ya psixoloji zərər görmənizə və ya əzab çəkmənizə səbəb olan hər hansı davranış forması “ailədaxili şiddətdir” [44, s. 6].

Ailədaxili şiddətə səbəb olan ümumi amillər aşağıdakı kimi sıralana bilər. [62, s.51; 55,s.299; 17,s.171-173]

- Ailə üzvlərindən ən az biri alkoqol və ya (və ya) narkotik aludəçisi olduqda,
 - Həyat yoldaşları arasında ciddi uyğunsuzluq və cinsi uyğunsuzluq,
 - Ailə daxilində ünsiyyət, apatiya və empatiya olmaması
 - Ailənin az gəliri və bu çatışmazlığın ailə üzvlərinin özünə inamını və sosial-iqtisadi mövqelərini və ya işsizliyini pozacaq şəkildə böhranlara səbəb olması
 - Sosial həyatdan və yaxınlarından uzaq bir həyat yaşayan ailə üzvləri
 - Boşanma müddətindən əvvəl uzunmüddətli gərginlik və müzakirələr yaşamaq
 - Müxtəlif səbəblərdən şiddətə meyilli və ciddi intizamın tətbiq olunduğu bir ailədə böyümək
 - Əlverişsiz yaşayış şəraitində yaşamaq öhdəliyi
 - Ailə üzvlərinin yüksək səviyyəli fərdi psixoloji problemləri və ya psixiatrik xəstəlikləri və onları müalicə edə bilməmələri
 - Müxtəlif səbəblərdən və istənməyən nigahlardan evlilikdəki uyğunsuzluqlar
 - Həyatdan narazılıq
 - Həyat yoldaşlarının tərbiyəsi və ailələrinə məxsus münasibət, inanc, dəyər və mədəniyyət fərqliliyi
 - Cins və rol fərqlərinə görə ər-arvad arasında fikir ayrılıqları
 - Ailə üzvləri bir-birlərinin insan hüquq və azadlıqlarına, xüsusi maraqlarına və zövqlərinə hörmət etməmək
 - Ər-arvad arasında yüksək yaş və status fərqi
 - Ailənin xaricindəki qohumları və qonşuları ilə münasibətlər
 - Evdən və ya çətin iş şəraitindən qaynaqlanan təzyiq, gərginlik, köməksizlik, zəiflik, ümitsizlik, qəzəb və s. evdəki ailə üzvlərinə təcavüzkar hisslərin proyeksiyası
 - Təhsil çatışmazlığı, cəhalət, dözümsüzlük, dözümsüzlük, sevgi və hörmət çatışmazlığı
 - Anti-sosial və ya narsisistik şəxsiyyət pozğunluqları

- Egoistlik, qısqanclıq, əsəbilik, aqressiya kimi davranış pozğunluqları
- Emosional təzyiq və məsuliyyətlərdən qurtulmaq istəyi
- Mediada yayımlanan zorakı xəbərlərin və proqramların təsiri
- Şiddətin cəmiyyətdə həll vasitəsi olaraq qəbul edilməsi
- Zorakılığa meyli ənənəvi adət anlayışları və patriarxal düşüncə

Zorakılığın səbəbləri yuxarıda göstərildiyi kimi ədəbiyyatda ətraflı araşdırılsa da, şiddət göstərən şəxsin bənzərsiz, şəxsi həyatı olduğu üçün ümumiləşdirmə etmək mümkün deyil. Bununla birlikdə, şiddətin səbəblərini ümumi formada belə qruplaşdırmaq olar [32, s.34]

- Ailədəki rol modelləri,
- Öyrənilmiş davranışlar (cinsiyyət perspektivi),
- Ailə problemlərini həll etmək bacarığı və üsulu
- Nəzarət və hökmranlığa ehtiyac

Ailə zorakılığının növlərindən biri olan fiziki zorakılıq, ər-arvad arasında istifadə olunsada, tibbi yardım tələb edən ağır fiziki xəsarət olmasada, ər-arvad münasibətlərinə ciddi ziyan vuran təsirlərə səbəb olur. “Həyat yoldaşı məmnuniyyətinin azalması və pisləşməsi”, “boşanma”, “iqtisadi itki”, “fərdi ağrı, depressiya və travma sonrası stres bozukluğu”, “maddə asılılığı meyli” və “uşaqlarda mənfi təsəvvürün formalaşması” və s. nəticədə nəticələr.

Aparılan araşdırmalar göstərir ki, ümumi inancın əksinə olaraq, qadınlar da kişilər qədər şiddət tətbiq edirlər. Yalnız kişilər şiddət göstərdiyi zaman, qadınların gücsüzlüyünün təsiri nəticəsində daha çox qurban olduğu müəyyən edilmişdir. Buna görə, "hisslərini ifadə etməyin bir yolu", "qısqanclıq", "ərləri cəzalandırmaq və ya özlərinə və övladlarına qarşı kişi zorakılığına reaksiya olaraq özünümüdafiə" kimi vəziyyətlər qadınların şiddət göstərmə səbəbləridir.

Bu bölümdə müəyyən oldu ki, ailədaxilində şiddətin yaranma səbəbləri çox müxtəlif ola bilər. Adətən ailədaxili şiddətin qurbanı qadınlar olur. Qadınlara qarşı fiziki, cinsi, iqtisadi və psixoloji şiddət növlərindən istifadə olunur. Şiddət göstərən

şəxs fərqli olduğu üçün şiddət səbəbləri ilə bağlı ümumiləşdirmə aparmaq çətin olsa da, müxtəlif araşdırmacıların yanaşmalarına baxıldı.

2.2 Qadınların şiddətə məruz qalmasının psixoloji araşdırılması

Özünüqiymətləndirmə səviyyəsi aşağı olan qadınlar şiddət görən zaman özlərini günahlandırır, qarşı tərəfi haqlı hesab edir. Onlar qadının cəmiyyətdə rolu ilə bağlı düzgün düşüncəyə sahib deyil. Bu qadınlar inanırlar ki, cinsi münasibətlə ailədə olan problemləri yoluna qoymaq mümkün olur. Həmçinin düşünürlər ki, heç kim onların ailəvi problemlərinin həllinə kömək edə bilməz.

Şiddətə məruz qalan qadınların sağlamlığında da bir sıra problemlər təzahür edir. Psixoloji və ya fiziki şiddətin dərəcəsi artdıqca, özgüvən və özünə dəyər vermə hislərində azalma nəzərə çarpır. Bu qadınlarda tənhalıq, qorxu və utanc hisləri formalaşır.

Şiddət görən qadınlar bəzi səbəblərdən dolayı buna son qoymaqda çətinlik çəkirlər. Bunlardan ilki getmə qorxusudur. Belə ki, qadın bu münasibəti sonlandırmağa çalışarsa, həyatı təhlükə ilə üz-üzə qalar. Bundan başqa, əgər qadınlar öz hüquqlarını lazımınca bilmirsə, onlar kişilərdən iqtisadi cəhətdən asılıdırlarsa və ya sığınacaqlarla bağlı problemlər varsa, qadınlar bu situasiyanı dəyişməkdə çətinlik çəkir.

Həmçinin, qadının cəmiyyətdə və ailədə nə kimi rol oynaması, tərəflərin ailə anlayışı, kişinin aparıcı rolu da tərəflərin ənənələrinə və dünyagörüşlərinə uyğundur [77,s.23].

Şiddətə məruz qalmış qadınların idrak səviyyəsində, təfəkküründə, duyğu və qavrayışlarında da bir sıra mənfi dəyişikliklər baş verir. Belə ki, bu qadınlar məntiqli düşünə bilmədiklərindən və təsirə düşdüklərindən zorakılığa qarşı çıxa bilmir, qarşı tərəfdən asılı vəziyyətə düşürlər.

Özünü aşağı qiymətləndirmə - şiddətə məruz qalan qadınlar özlərinin səlahiyyətlərinə və qabiliyyətlərinə şübhə edir, dəyərləndirə bilmirlər. Hər bir problemə ənənəvi nöqtəyi-nəzərdən yanaşırlar. Onlar daim aqressora bəraət qazandırır, bütün günahın özlərində olduğuna inanırlar.

Ənənəçilik - bu cür qadınlar düşünürlər ki, ənənəyə uyğun olaraq, nikah zamanı belə hadisələrin yaşanması tam normal haldır. Bu düşüncəyə görə karyera qadın üçün çox da önəmli olmamalıdır. Buna görə də işləyən qadınların bir qismi özlərini günahkar hiss edir.

Dünyanın qoruyucusu - bu qadınlar inanır ki, ətrafdakı faktorları idarə edərək, qarşı tərəfi sabit emosional vəziyyətdə saxlamaq mümkündür. Onlar ətrafdakıları da bu cür qorumağı özlərinə vəzifə kimi qəbul edirlər.

Ciddi stress reaksiyaları - Partnyoru tərəfindən şiddət görən qadınlarda daim təşviş, həyəcan və stressli hal mövcud olur. Bu qadınlar həm psixoloji, həm də fiziki cəhətdən zədələnir. Fiziki əlamətlər baş ağrısı, sinə ağrısı və yuxusuzluq kimi hallardır. Bundan başqa şiddətə məruz qalmış və ya hal-hazırda məruz qalan qadınlarda nevroz formalaşır, ətraf aləmin real qavranması pozulur.

Bu qadınlar öz həyatları və tələbatları ilə bağlı qərarları belə partnyorun reaksiyasına əsasən qəbul edirlər. Ətrafda olan insanları tərəf müqabilinin onlara olan münasibətinə əsasən qiymətləndirirlər. Tərəfdaşlarını çətin hallarda “xilas etməyə” çalışırlar. Bununla düşünürlər ki, müsbət qarşılıq alacaqlar. Lakin bu düşüncə heç vaxt doğru çıxmır.

Şiddət görən qadınlarda ciddi klinik pozuntular müşahidə olunur. Bunlar post-travmatik stress pozuntusunun, yəni stress travmasından sonra yaranan pozuntuların əlamətləridir. [82,s.451]

Onlarda psixoloji səviyyədə yuxu pozğunluqları, təkrarlanan qarabasmalar, diqqətin cəmlənməsində çətinlik, cəmiyyətə qarşı düşmənçilik hissi və depressiv vəziyyət, fizioloji səviyyədə diskomfortluq, spazmlar, baş ağrıları, seksual aktivliyin azalması özünü göstərir.

Davranış səviyyəsində isə zərərli vərdişlərin formalaşması(alkoqol, narkotik və s.),intihara meyilli düşüncələr, şübhəlilik və səmimiyyətə inanmama halı, qidalanma problemləri(anoreksiya və ya bulimiya), özündən zəiflərə qarşı aqressiya müşahidə olunur.

Nevrotik və patoloji pozuntuların bir sıra xüsusiyyətləri mövcuddur [82,s.237] :

- Xroniki günahkarlıq hissi
- Renta vəziyyəti (passiv mövqe)
- “Flashback” sindromu (baş vermiş zorakılıq hadisəsinin beyində canlanması)
- Asteniyanı inkişaf etdirən sindrom (çəkiddə azalma, psixi əzginlik hissi, sakitçiliyə meyilli olmaq)
 - “Əsgər ürəyi” (tərləmə hallarının tez-tez baş verməsi, sinədə ağrılar, nəfəs almada problemlər)
 - “Qarışıq” psixopatiya (alkoqol və narkotikdən istifadə, aqressiya və zorakılıq)

Bu tip xüsusiyyətlərin yaş keçdikcə daha da artması və daha açıq şəkildə təzahür etməsi mümkündür. [80,s.109]

Cinsi zorakılıq görən qadınlarda da bir sıra mənfi xüsusiyyətlər özünü göstərir:

- Qəzəb
- İnamsızlıq
- Həyəcanlılıq
- Problemin ciddiliyini danmaq
- Digər insanlarla əlaqəni itirmək (izolyasiya)
- Yenidən oxşar vəziyyəti yaşamaq qorxusu
- Yaxınları tərəfindən imtina qorxusu
- Depressiya (əhəmiyyətsizlik hissi)
- Birmənalı olmayan hisslər

- Davranış pozğunluqları
- Öz həyatı üzərində nəzarəti itirmə
- Şəraitdən alternativ çıxışın inkar edilməsi

Cinsi zorakılığa məruz qalan fərdlər güclü həyəcan, utanc, çarəsizlik və qorxu hissi keçirirlər. Ətrafdakıların bunu öyrənməsindən və öyrəndikdə göstərəcəyi münasibətdən qorxurlar. Şiddəti törədən şəxsin tanış və ya yad olması da reaksiyada müxtəlif fərqlər yarada bilər. Belə ki, şiddəti törədən şəxs tanışdırsa, insanın buna reaksiyası daha az, lakin daha uzunmüddətli olur. Zorakılığa məruz qalan insan səbəbi özündə axtarır. Əgər aqressor yad birisidirsə, insan xarici amilləri səbəb olaraq görür.

Şiddətə məruz qalmış qadınlara yardım formaları müxtəlifdir. Şiddətə məruz qalmış qadınlara yardım məqsədilə bir sıra addımlar atılır. Bunlardan biri də qrup terapiyasıdır. Bu proses zamanı qadınlara bir sıra məsləhətlər verilir:

1. Şiddət sosial problem hesab olunur və şiddətə məruz qalan qadın özünü və övladlarını qoruya biləcək gücə və hüquqa sahibdir
2. Ailədaxili münasibətlərdə və ya intim münasibətlərdə şiddətdən istifadə olunması yanlış və qanuna ziddir
3. Ailədaxili şiddətə məruz qalan qadınların müəyyən dəstəyə və maariflənməyə ehtiyacı vardır

Əgər bu insanlara kömək etmək istənilsə, bu zaman onların problemlərini onların əvəzinə həll etmək çıxış yolu deyildir. Onları sadəcə müəyyən dərəcədə maarifləndirmək və emosional dəstək olmaq vacibdir. Eyni halı yaşamış şəxslər bir-birinə mənəvi dəstək ola bilərlər.

Cryen və Beutlərə görə qrup terapiyasının (dəstək qruplarının) üzvləri öz psixoloji vəziyyətlərini dərk etməyə daha meyillidirlər. Bu qrupun üzvləri özləri üçün mövzular seçib müzakirə edirlər və bu mövzular tez-tez yeniləri ilə əvəzlənir. Məsələn, travma zamanı hiss olunan qorxu, yaxınların bu məsələyə verdiyi reaksiya, şiddətə məruz qalmışların bu hadisəyə olan reaksiyası və s. kimi mövzular müzakirə edilir.

Araşdırmalar nəticəsində müəyyən ki, şiddətin qurbanları müəyyən incəsənət növü ilə (hekayə yazmaq,şəkil çəkmək) öz travmalarını müəyyən qədər yüngülləşdirməyi bacarmışlar.

Blans Evan cinsi zorakılıq qurbanlarına dəstək məqsədilə yaradılmış hərəkət-rəqs terapiyası metodunun banisidir. Blans Evan bildirir ki, şiddətə məruz qalmış qadınlar üçün istifadə olunan bu metod travma əleyhinə müəyyən nailiyyətlərə səbəb olmuşdur. [82,s.38]

Qrup terapiyası zamanı psixoterapevtin öhdəsinə bir sıra vəzifələr düşür. Belə ki, o qrupdakı şəxslərin bərabərliyini, onlar arasında qarşılıqlı anlaşma hörməti təmin etməli, mühüm məsələləri müzakirə etmək üçün şərait yaratmalı və fürsətlər verməlidir. Psixoterapevt qrupla birlikdə şiddət zamanı keçirilmiş və hal-hazırda keçirilən hisslərin müzakirəsini aparmalıdır. Həmçinin bu nüanslar da qrup terapiyası zamanı vacib hesab olunur:

1. Qrup üzvlərinin düşüncələrini və müzakirənin gedişini müəyyən istiqamətdə yönləndirmək
2. "Güzgü" terapiyasından istifadə (iştirakçıların sözlərini əks etdirmək,lazım gəldikdə dəyişdirmək və dəqiqləşdirmək)
3. Müzakirə olunan məsələlər haqqında qrupdakı iştirakçıların fikrini öyrənmək
4. Qrupu stimullaşdırmaq və onlara bir sıra mühüm suallar vermək

Ailədaxili şiddətə məruz qalan şəxsləri öz həyatlarının və gələcəklərinin öz əllərində olduğuna inandırmaq lazımdır. Şiddətin yaratdığı travmanı yüngülləşdirmək üçün istifadə olunan ən effektiv metod art-terapiyadır. İncəsənətlə məşğul olmaq şiddət qurbanlarının aqressiyasının sənət əsərlərində üzə çıxmasına və travmanın təsirlərinin yüngülləşməsinə səbəb olur. [82,s.355]

Art-terpaevtik qrupun əsas tapşırıqları şiddətə məruz qalmış qadının keçirdiyi qorxu, günahkarlıq, qəzəb hisslərinin araşdırılması, fiziki və psixi vəziyyətin yaxşılaşdırılmasında istifadə olunacaq metodların aşkarlanması, onların mövqeyinin gücləndirilməsidir. [81,s.189]

Ailədaxili şiddətə məruz qalmış qadınlar həmişə ətrafdakı insanlarla, dostaları, qohumları və ailələri ilə olan münasibətlərində bir çox problemlərlə qarşılaşırlar. Onlar izolyasiya halı keçirir. Yəni, özlərini ətraf aləmdən təcrid edir, sakitçiliyə daha çox meyilli olurlar. Bəzi qadınlar tərəf müqabilini (ağressoru) cəzalandırmağa, ondan intiqam almağa çalışdığı halda, digərlərində asılılıq halı yaranır.

Psixoterapevtik məşğələlər və seanslar zamanı qadınlara bu barədə kömək edə biləcək mənbələr axtarılır. Onlara öz hisslərini doğru şəkildə idarə etmək barədə məsləhətlər verilir və ən əsası gələcəklərini qurmaq barədə stimullaşdırıcı tövsiyələr edilir.

Şiddətə məruz qalmış qadınlarla konsultasiya iki istiqamətdə aparıla bilər:

1. Fərdi konsultasiya və ya qrup şəklində konsultasiya
2. Kəskin zorakılıq nəticəsində yaşanan travma və post-travmatik stress zamanı ekster psixoloji yardım

Kəskin zorakılıq travması və post-travmatik stress pozğunluqları zamanı göstərilən psixoloji yardımın əsasında qeyri-direktiv terapiya durur və bu tip psixoloji yardım zamanı emosional faktorlar daha çox önəmsənir və buna daha çox diqqət edilir.

Şiddətə məruz qalmış qadınlara psixoloji və emosional yardım etməyin bir çox üsulları var:

1. "Məktub" texnikası
2. "Boş stul" üsulu
3. "Gələcəyə addım"
4. "Telefon söhbəti" texnikası
5. "Vaxtında dönüş"

"Məktub" üsulu - bu texnika zamanı insanlar üz-üzə ünsiyyət vasitəsilə dilə gətirə bilmədikləri hissləri məktubda yazırlar. Bu məktub "Salam" sözü ilə başlayıb müəllifin imzası ilə bitir. Bu zaman məktubu yazan şəxsin önündə duran

ən mühüm vəzifə hissələrini məktubda olduğu kimi, təhrifə uğratmadan ifadə etməkdir. [83,s.145]

“Boş stul”- geştalt-terapiyada və psixodrammada bu üsuldan çox geniş istifadə olunur. Bu zaman pasient təsəvvür edir ki, boş stulda kimsə oturub. O bütün neqativ emosiyalarını və hissələrini bu yolla büruzə verir.

“Telefon söhbəti” – Bu üsul zamanı pasient 10 dəqiqəlik bir telefon söhbəti edir. Bu üsulun məqsədi incidilən şəxsin incidənə qarşı olan hissələrinin və emosiyalarının ifadə edilməsi və bu ifadənin mümkün qədər yüngülləşdirilməsidir.

“Vaxta dönüş” – Bu zaman pasient travma yaradan hadisəni şüurunda canlandırmağa çalışır.

Belə ki, bu bölümə şiddətə məruz qalan qadınların psixoloji vəziyyətini öyrənərək , onlara tətbiq oluna biləcək psixoterapiya növlərini araşdırdıq.

2.3 Şiddətə şahid olan uşaqlarda yaranan psixoloji pozuntular

Uşaqlar ailədaxili şiddətdən müxtəlif yollarla təsirlənir. Ailədaxili şiddətin səbəbləri müxtəlif ola bilər, bbu uşaqların inkişafına mənfi təsir edir: yoxsulluq, möhtaclıq, qadın tərəfindən idarə olunan məişət və s. Münaqişə baş verən ailədə yaşayan uşaqlar şiddət göstərməyə cəlb olunur.

Hamiləlik müddətində ailədaxili şiddətin və münaqişənin yayılma dərəcəsi tədqiqatdakı ailədaxili şiddət anlayışından asılı olaraq 0.9% dən 20.1%-ə qədər dəyişir. Alimlər ailədaxili şiddətin hamiləlik dövründə travma ilə əlaqədar səhiyyə xidmətlərinə edilən ziyarətlərin əsas səbəbi olduğunu bildirir. Fiziki travma hamiləlik zamanı doğuşla bağlı olmayan ana ölümlərinin səbəbidir və bu hal hamilə şiddət qurbanlarının yarısından çoxunda baş verir. Körpənin aşağı çəkiddə doğulması da hamiləlik zamanı şiddət görməkdən irəli gələ bilər. Ailədəki şiddət uşağın fiziki və cinsi istismara uğrama riskini artırır.

Kaufman və Heinrich ailədaxili şiddətə şahidlik edən uşaqların təxminən 40 faizinin fiziki istismara məruz qaldığını təxmin edir. Fiziki istismarı törədən adətən ananı döyən şəxs olur, lakin analar da övladlarına fiziki şiddət göstərə bilirlər. Şiddət görən analar övladlarına qarşı fiziki və emosional istismar törətməyə daha meyillidirlər. Campbell və Levandovski bildirir ki, qadına şiddətin başladığı və ya artdığı ailələrdə doğulmuş və ya doğulmamış uşaqlara qarşı şiddət xüsusilə sərt olur. Lesniak uşaqlara qarşı şiddətlə ailədaxili münaqişələrin arasında bir əlaqə olduğu ideyasını təklif edir. Ailədaxili şiddətdən qorxmaq ananın uşağa qarşı olunan cinsi istismardan xəbərdar olduqda münasibətdə qalmasının bir səbəbidir [30, s.390]

Ailədaxili şiddətin olduğu mühitdə yaşayan uşaqlar sadəcə fiziki olaraq deyil, həm də emosional və psixoloji olaraq risk altındadırlar. Hər şeydən öncə, şiddət görən qadının övladları valideynlərin düşündüyündən daha çox bu şiddətin fərqindədirlər. Ailədaxili şiddətə şahid olan uşaqlar buna müxtəlif cür reaksiyalar verə bilər. Bəzi uşaqlar bu şiddətdən ciddi bir travma almasalar da, bəzi uşaqlarda ciddi psixopatoloji pozuntular və uyğunlaşma problemləri meydana çıxmağa bilər. Groves ailədaxili şiddətə şahidlik edən uşaqların buna reaksiyalarına təsir edən amilləri, uşaqların özlərinin gördükləri və eşitdiklərini müzakirə edir. Məsələn, uşağın xarakteri və temperamenti, şiddətə məruz qalan uşağın yaşı, şiddətin sərtlik dərəcəsi və davam etmə müddəti və uşağın qoruyan yetkin bir şəxsin olub olmaması. Tədqiqatçılar ailədaxili şiddətə məruz qalmağın dolayı yolla valideyn - övlad münasibətlərinə təsir etdiyini və tərbiyə praktikasını pozduğunu irəli sürürlər. Ona görə ailədaxili şiddət zamanı tərbiyədə yaranan mənfi dəyişikliklər uşaqda duyğu və qavrayış problemlərinin ortaya çıxmağına səbəb olur.

Ümumiyyətlə, əgər uşaqların yaşı daha azdırsa, şiddət daha yüksək tezlikdə baş verirsə və bu şiddət uşağın yaxınlığında, ailəsində baş verirsə, bu şiddətin uşağa mənfi psixoloji təsir göstərməsi ehtimalı daha yüksəkdir. Şiddət baş verən ailələrdə yaşayan uşaqlarda zəif çəki artımı özünü büruzə verir, yuxu və qidalanma rejimində pozğunluqlar meydana çıxır. Bu körpələrdə həddən artıq qışqırma,

inkişaf mərhələlərində geriləmə kimi hallar müşahidə olunur. Ailədaxili şiddət ana-körpə əlaqəsinə də mənfi təsirsiz ötürməsin.

Ümumiyyətlə, ailədaxili şiddətə məruz qalan uşaqlarda itaətsiz, lal davranışlar özünü göstərə bilər. Məktəbəqədər yaşlı uşaqlar narahat davranışlar sərgiləyə, qarabasmalar görə bilər. Onlar həmçinin, bu məişət zorakılığını öz oyunlarında canlandırırlar. Qeyd olunur ki, ailədaxili şiddətə şahid olan məktəb yaşlı uşaqların davranışında dəyişikliklər baş verir. Onlar tutarsız davranışlar sərgiləyirlər. Uşağın məktəbdəki performansında azalmalar baş verə bilər və ya uşaqlarda qeyri-müəyyən somatik baş, mədə ağrıları baş verə bilər. Məktəb yaşlı uşaqlar ailədə baş verən bu şiddətə görə məsuliyyət hiss etməyə başlaya bilərlər.

Ailədaxili şiddət baş verən evlərdə yaşayan uşaqlarda hiddət, utanc, xəyanət kimi hisslər özünü büruzə verə bilər. Bu hisslər məktəbdən yayınma, məktəbdən çıxma, narkotik və ya alkoqol istifadəsi kimi üsyankar davranışlarda təzahür edə bilər. Aparılan araşdırmalar göstərir ki, analara qarşı olunan şiddət onları olduğu qədər, övladlarını da təhdid altında qoyur və onlarda travmaların yaranmasına səbəb olur. Şiddət baş verən ailələrdəki uşaqlarda psixopatoloji problemlərin yaranması riskinin normal ailələrə nisbətə 30-40 % çox olur. Məişət şiddətinə şahid olmağın uşaqlarda depressiya, təcavüz, hirs və narahatlıq üçün əhəmiyyətli bir xəbərdaredici olduğunu təsbit etmişdir. Uşaqlıqda məişət zorakılığına şahid olmaq həmin uşağın yetkin yaşda şiddət baş verən münasibətdə olma riskini artırır. Atalarının analarına qarşı şiddət göstərdiyini müşahidə edən oğlanların gələcək həyat yoldaşlarına qarşı şiddət göstərmə ehtimalı çoxdur. Şiddətə məruz qalan qadınların və şiddət tətbiq edən kişilərin bir ortaq risk faktoru var: uşaqlıqda ailədaxili şiddətə şahid olmaq. Uşaqlıqdakı fiziki istismarın yetkin münasibətlərdəki şiddətlə özünəməxsus şəkildə əlaqəli olduğunu təsbit etmişdir. Həm də uşaqlıqda ailədaxili şiddətə şahid olmağın yetkin yaşda uşaqlarda fiziki şiddət göstərmək potensialını artırdığı aşkar olunmuşdur. Üç nəsli əhatə edən ailə şiddətini araşdırarkən, ailədaxili şiddətin şahidi olmağın üç nəsildə qadınlara və

uşaqlara qarşı şiddətin proqnozlaşdırıcısı olduğunu və bunun yalnız kişilər üçün səciyyəvi olduğunu aşkar etmişlər.

Post-travmatik stress pozuntusu ailə zorakılığına şahid olmağın digər bir mühüm təsiridir. Bir fərdin travmatik hadisəyə məruz qalma dərəcəsi, müddəti və yaxınlığı post-travmatik stress pozğunluğunun inkişafına təsir edən vacib amillərdir. Amerika Psixiatriya Birliyinin 1994-cü il Diaqnostika və Statistik Təlimatı (DSM-IV) post-travmatik stress pozğunluğu üçün diaqnostik meyarları sadalayır. Bu kriteriyalara şiddətə məruz qalma, özünə və ya başqalarına ciddi xəsarət yetirildiyi bir hadisəyə məruz qalıb-qalmama və ya şahidlik edib-etməmə, fərdin buna cavab reaksiyası, keçirdiyi qorxu, köməkçilik və dəhşət hisləri daxildir. TSSB və ya post-travmatik stress pozğunluğu ayrıca hadisələrin təkrarlanan xatırlanmasını, məzmunu olmayan qorxulu yuxuları, hadisənin təkrarlanan xəyallarını özündə ehtiva edir. Post-travmatik stress pozuntusu qurbanları travma və həssaslıq ilə əlaqəli qıcıqlanmalardan uzaq dururlar. Artan həyəcanın davamlı simptomları, post-travmatik stress pozuntusu ilə birlikdə yuxuda qalmada çətinlik, hirs və aqressiyanın artışı, əsəbilik, diqqətdə yayınmalar, şişirdilmiş təəccüb reaksiyası ilə əlaqələndirilir.

Ailədaxili şiddətə şahid olan uşaqlarda aqressiv davranışlar, sosial səriştənin azalması, depressiya, qorxu, narahatlıq, yuxu pozğunluğu və öyrənmə problemləri kimi bir sıra mənfi hallar özünü büruzə verə bilər. Uşaqlarda ölüm qorxusu, valideyn itirmə qorxusu kimi məsələlərin təməlində də bu nüans dayanır. Ailədaxili şiddətə şahid olmaq uşaqlarda acizlik hissələrini aşılamağa bilər və onlar dünyaya gözlənilməz, düşmən və təhdidçi kimi baxa bilərlər.

Araşdırmalar nəticəsində müəyyən oldu ki, bütün inkişaf dövrlərində ailədaxili şiddətə şahidlik edən uşaqlar aqressiya və geri çəkilmə kimi davranışlar sərgiləyirlər, lakin onlar bunu fərqli şəkildə edir. Uşaqların ailədaxili şiddətə şahid olma təcrübələrini müəyyənləşdirərkən bir sıra amilləri nəzərə almaq da önəmlidir.

III FƏSİL. EKSPERİMENTİN TƏŞKİLİ VƏ KEÇİRİLMƏSİ

3.1. Tədqiqatın təşkili və keçirilməsi

Dissertasiya işinin eksperimental tədqiqi zamanı 45 nəfər ailədaxili şiddət görən qadın və 64 nəfər ailədaxili şiddətə şahid olan və 59 nəfər ailədaxili şiddətə şahid olmayan uşaq olmaqla 168 nəfər tədqiq olunan seçilmişdir (ailədaxili şiddətə məruz qalan uşaqların həmyaşıdları ilə müqayisəli təhlil etmək üçün 59 nəfər ailədaxili şiddətə şahid olmayan uşaqları seçmişik). Tədqiqat işi Türkiyədə- Hakkari Yüksekovada “Yüksekova kadınları toplumsal destekleme ve kültür derneği” de keçirilmişdir.

Fərziyyələrimiz aşağıda qeyd edilmişdir:

1. Ailədaxili şiddətə məruz qalan qadınlarda özgüvən aşağı olduqda, aqressiya yüksək olur.
2. Ailədaxili şiddətə məruz qalan qadınlarda özgüvən yuxarı olduqda, aqressiya aşağı olur.
3. Ailədaxili şiddətə şahid olan uşaqların həmyaşıdlarına görə özgüvəni aşağı olur.
4. Ailədaxili şiddətə şahid olan uşaqların həmyaşıdlarına görə aqressiyası yüksək olur.

Tədqiqat işində “Rozenberqin özgüvən” sorğusu, “Davamlı aqressiya və aqressiyanın forması”, sorğusu (Türkiyə üçün adaptasiya olunan sorğulardan istifadə etdik), “Uşaqlar üçün appersepsiya” (CAT) proyektiv metodikası və “Uşaqlar üçün aqressiv davranış sorğusu (ana/ata formu)” işlənmişdir.

“Rozenberqin özgüvən” sorğusu 10 ifadə və 4 cavab variantından ibarətdir.

“Davamlı aqressiya və aqressiyanın forması” 34 ifadə və 4 cavab variantından ibarətdir.

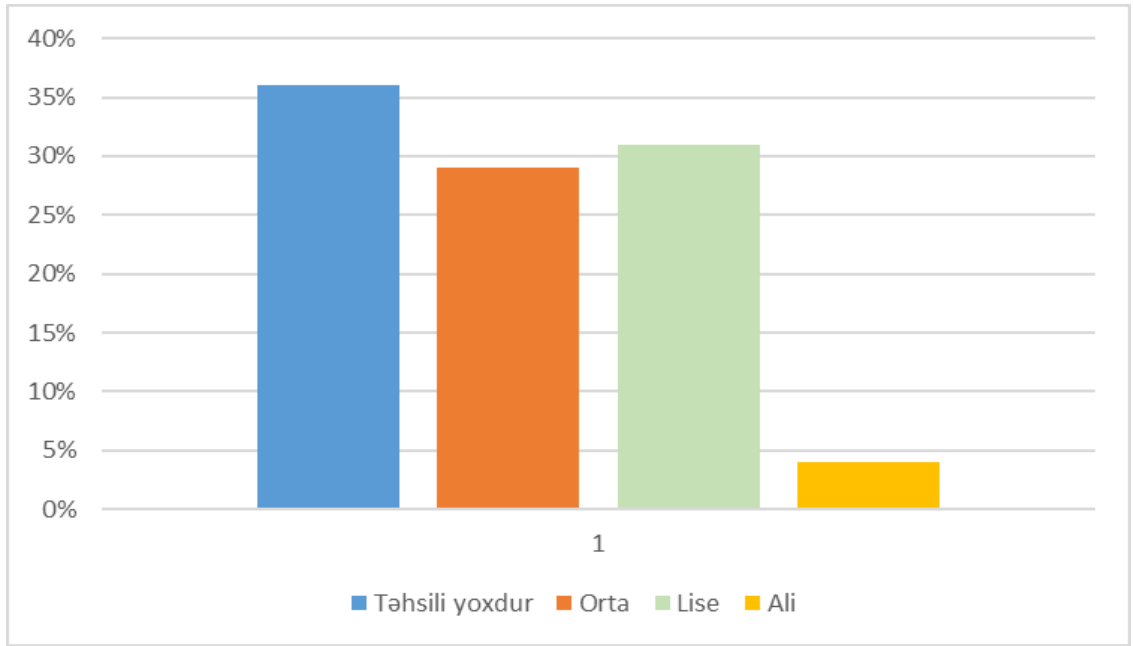
“Uşaqlar üçün appersepsiya” (CAT) proyektiv metodikası 10 kartdan ibarətdir, 3-10/11 yaşlı uşaqlar üçün nəzərdə tutulmuşdur.

“Uşaqlar üçün aqressiv davranış sorğusu (ana/ata formu)” 5 ifadə və buna müvafiq beş cavab variantından ibarətdir.

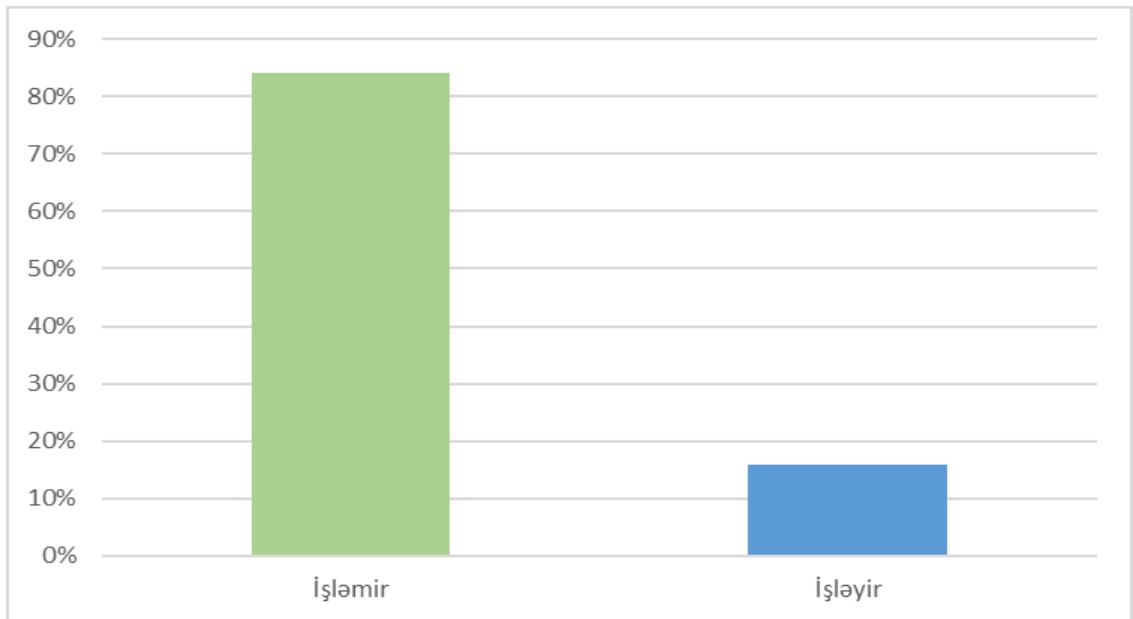
Tədqiqat işimizdə irəli sürülən fərziyyələri öyrənmək üçün nəticələri SPSS proqramı vasitəsilə işləmişik.

3.2. Alınan nəticələr və onların təhlili

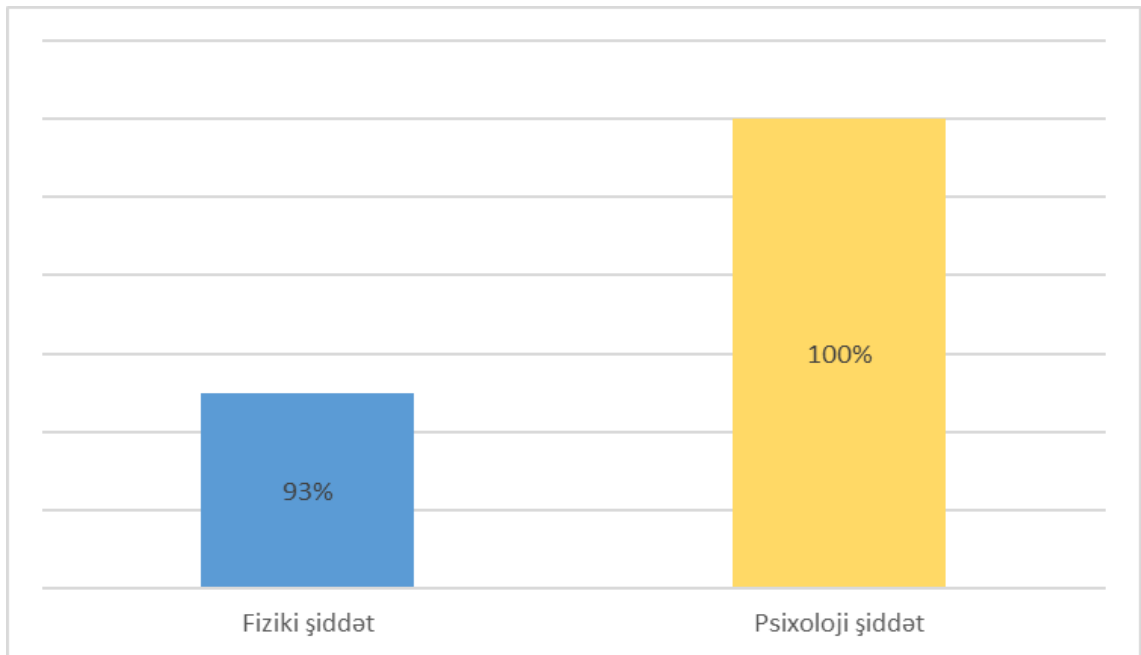
Tədqiqat işimizdə 20-34 yaş həddində ailədaxili şiddət görən qadınlar və 3-11 yaş həddində ailədaxili şiddətə şahid olan uşaqlar iştirak etmişdirlər. Tədqiq olunan 45 nəfər ailədaxili şiddət görən qadınların 36%-i (16 nəfəri) təhsilsiz, 29%-i (13 nəfəri) orta məktəb, 31%-i (14 nəfəri) lise, 4%-i (2 nəfər) ali təhsil alıblar. Bu qadınların 84%-i evdar (38 nəfər), 16%-i (7 nəfər) işləyən qadınlardır. Ailədaxili şiddət görən iştirakçı qadınlardan 45 nəfərdən yalnız 2 nəfəri psixoloji dəstək almışdır. Qalan 43 nəfər isə indiyə qədər heç bir psixoloji dəstək almamışdırlar. Tədqiq olunan qadınların 93%-i (42-nəfəri) uşaq vaxtı ailədaxili fiziki şiddətə məruz qalmışdır, lakin 45 nəfərin hər biri uşaq vaxtı ailədaxili psixoloji şiddətə məruz qalmışdırlar. İştirakçıların hər birinin ilk evliliyidir və 16-21 yaşlarında ailə qurublar. 52% qadının həyat yoldaşlarının (23 nəfər) ilk evliliyi, 40% qadının həyat yoldaşlarının (18 nəfər) ikinci evliliyi, 8% (4 nəfər) qadının həyat yoldaşının üçüncü evlikləridir. Qadınların 11%-i (5 nəfəri) tanışlıq və yoldaşlıq etdikdən sonra evlilik qərarını verib, 53%-i (24 nəfəri) qohumların, ailələrin məsləhəti ilə (“görücü üsulu”) ailə qurub, 13%-i (6 nəfər) istədiyi adamla “qaçaraq” ailə qurub və 23%-i (10 nəfər) məcburiyyətlə, istəməyərək ailə qurub.



Şəkil 3.1. Ailədaxili şiddət görən qadınların təhsil səviyyəsi

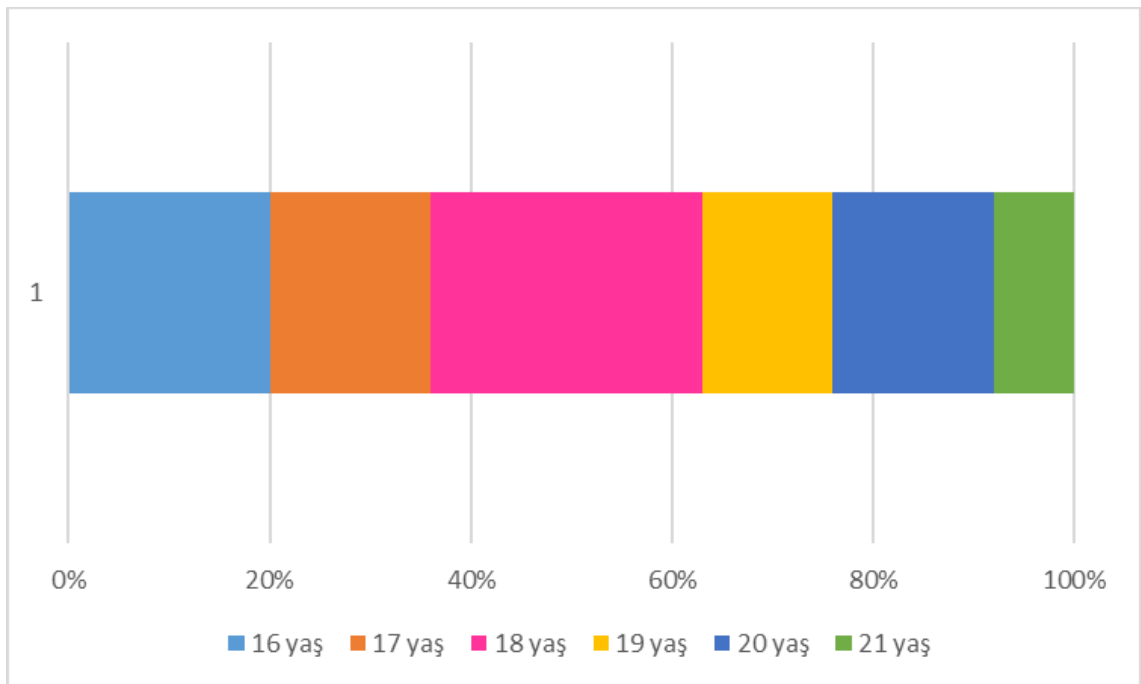


Şəkil 3.2. Ailədaxili şiddət görən çalışan və evdar xanımlar

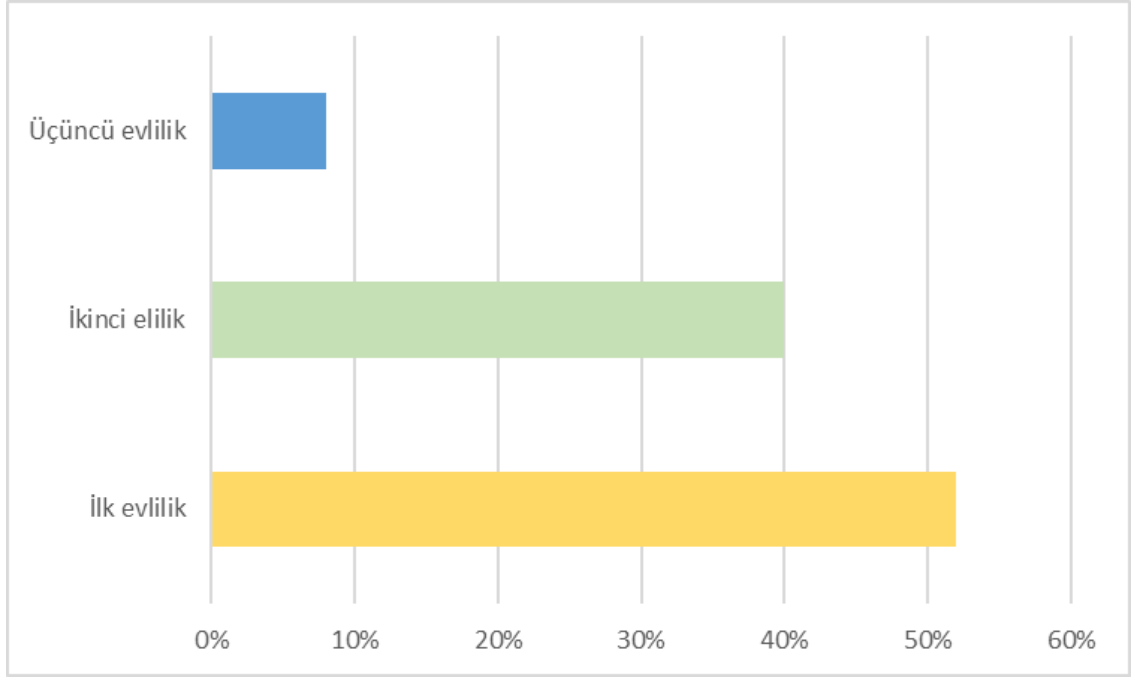


Şəkil 3.3. Uşaq vaxtı ailədə şahid olduqları şiddətin növləri

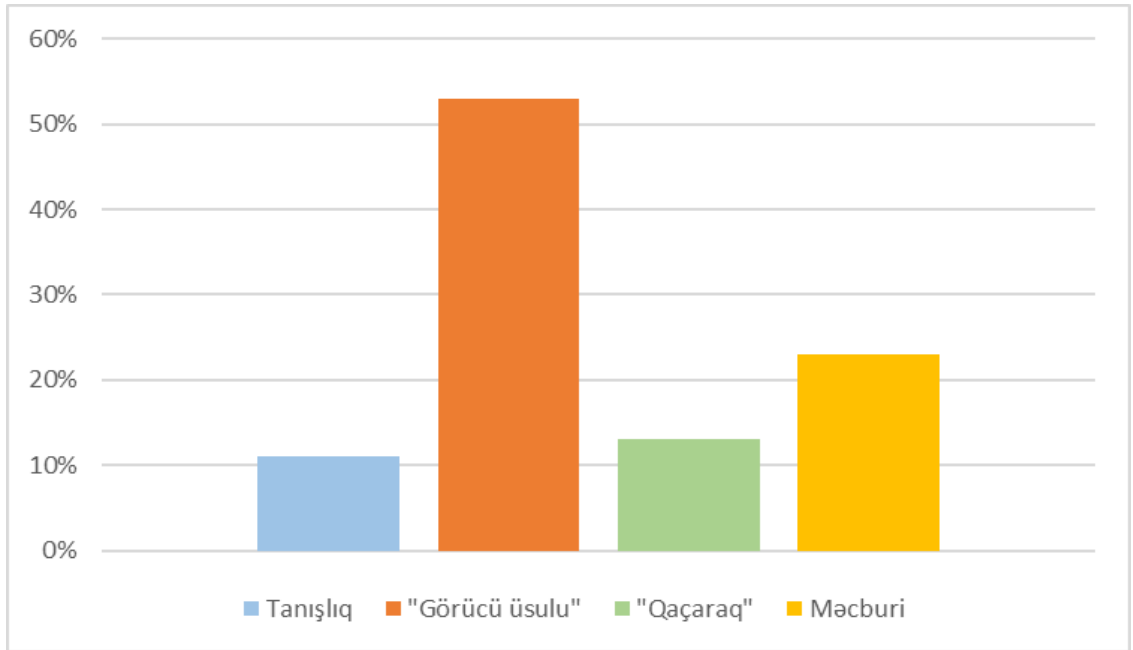
Ailədaxili şiddət görən qadınların 20%-i (9 nəfəri) 16 yaşında, 16%-i (7 nəfəri) 17 yaşında, 27%-i (12 nəfəri) 18 yaşında, 13%-i (6 nəfəri) 19 yaşında, 16%-i (7 nəfəri) 20 yaşında, 8%-i (4 nəfəri) 21 yaşında ailə həyatı qurmuşdur.



Şəkil 3.4. Ailədaxili şiddətə məruz qalan qadınların ailə qurma yaşları

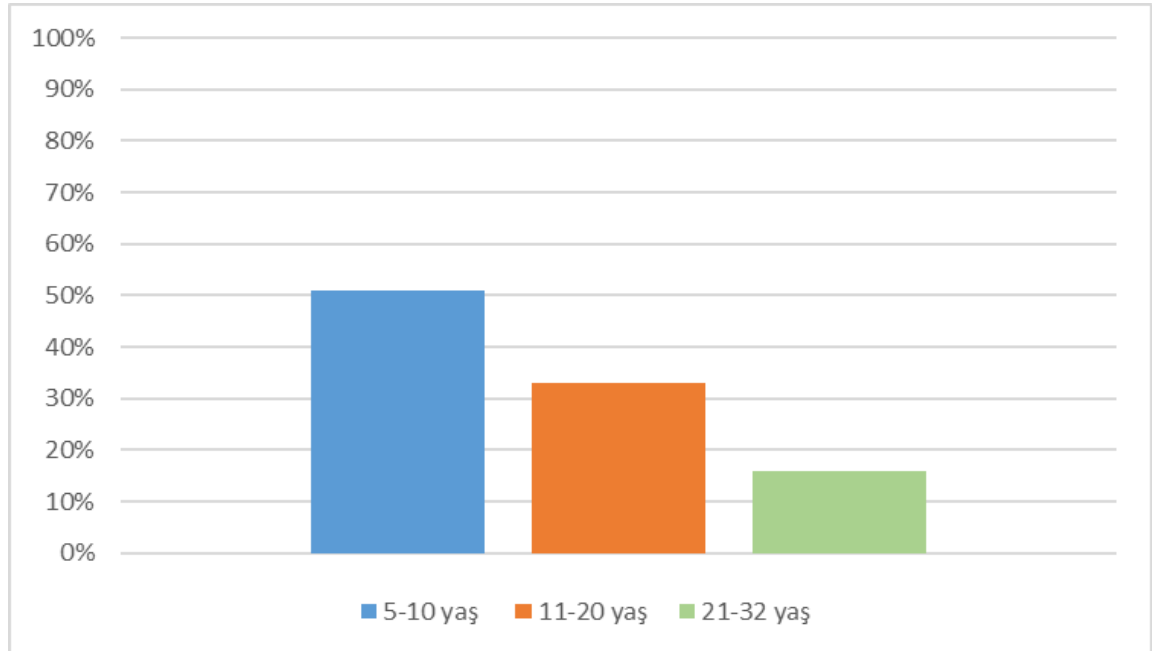


Şəkil 3.5. Ailədaxili şiddətə məruz qalan qadınların həyatyoldaşları ilə evlilik sayı



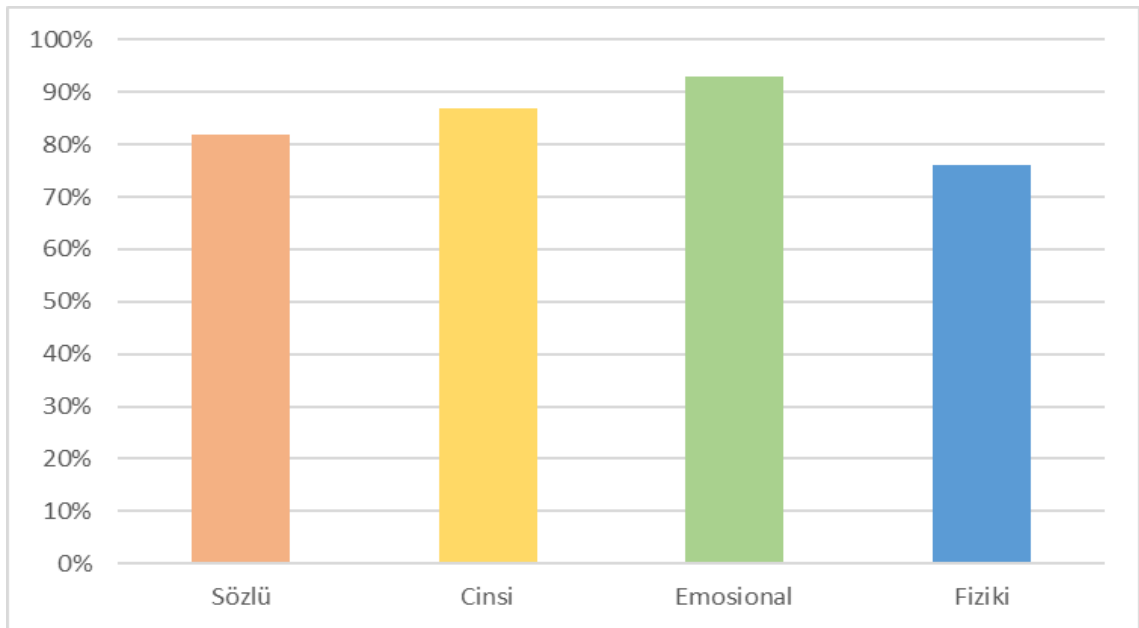
Şəkil 3.6. Ailədaxili şiddətə məruz qalan qadınların ailə qurma üsulları

Ailədaxili şiddətə məruz qalan qadınların 51%-inin (23 nəfər) həyat yoldaşı ilə arasındakı yaş fərqi 5-10 yaş arası, 33%-inin (15 nəfər) 11-20 yaş arası, 16%-inin (7 nəfər) 21-32 yaş arası fərqləri vardır.



Şəkil 3.7. Ailədaxili şiddətə məruz qalan qadınların həyat yoldaşları ilə yaş fərqləri

Ailədaxili şiddət görən qadınların həyat yoldaşları tərəfindən şiddətin hansı formasına məruz qaldıqlarını qeyd etməklərini istədik və nəticədə 82% (37 nəfər) sözlü, 87% (39 nəfər) cinsi 93% (42 nəfər) emosional və 76% (34 nəfər) fiziki şiddət formalarını qeyd etdilər.



Şəkil 3.8. Tədqiq olunan qadınların məruz qaldıqları ailədaxili şiddətin formaları

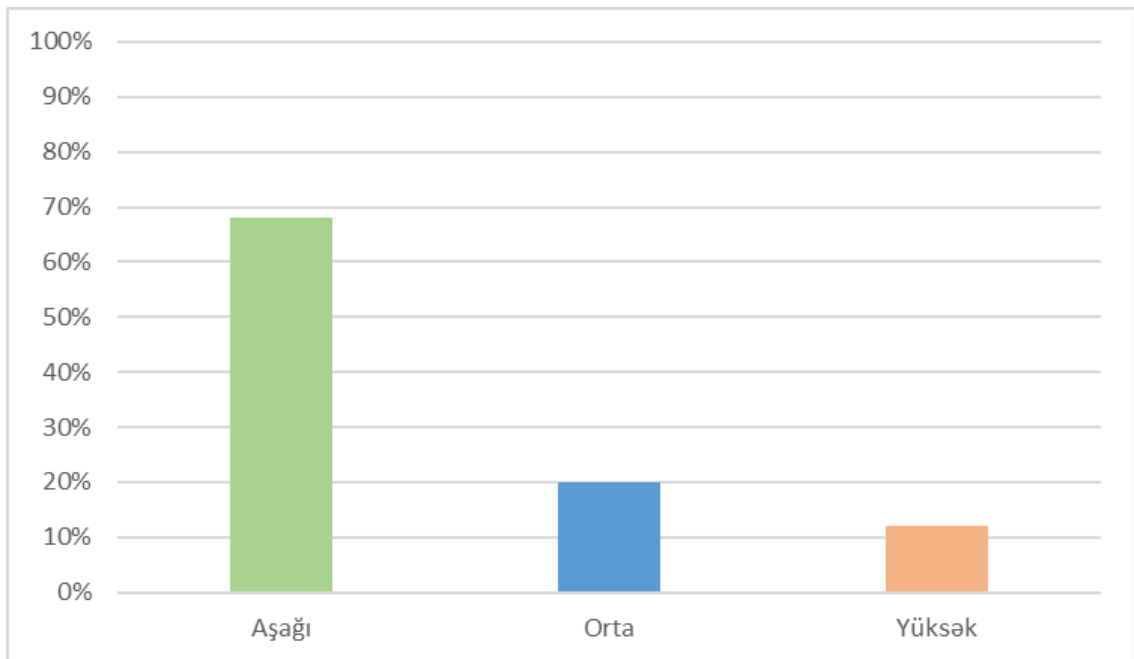
Ailədaxili şiddət görən qadınlarla ilk öncə “Rozenberqin özgüvən” sorğusunu keçirdik. Alınan nəticələri aşağıda qeyd edirik (cədvəl 3.1.):

Cədvəl 3.1. Ailədaxili şiddətə məruz qalan qadınlarda “Rozenberqin özgüvən” sorğusunun nəticələri

İfadələr	Tam amilə doğrudur	Doğ rudur	Do ğru deyil	Tam amilə doğru deyil
1. Özümü digər insanlar qədər dəyərli hesab edirəm.	11,3 %	9,4 %	45, 9%	49,1 %
2. Bəzi müsbət keyfiyyətlərə sahib olduğumu düşünürəm.	13,7 %	21,7 %	31, 4%	36,7 %
3. Mən ümumiyyətlə özümü uğursuz bir insan kimi görməyə meylliyəm.	51,7 %	23,5 %	12, 6%	10,1 %

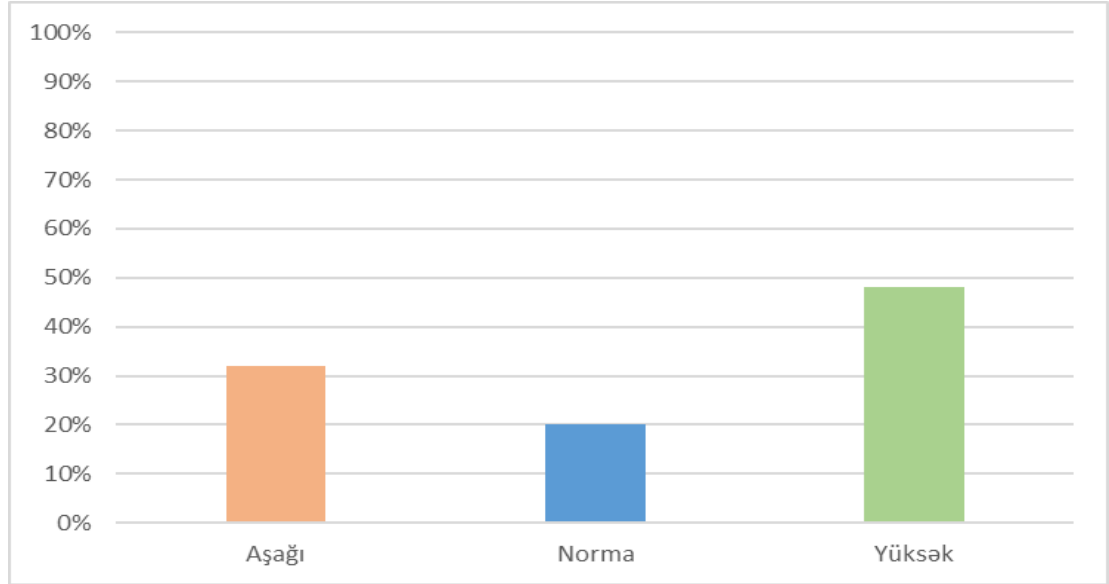
4. Başqa insanların bacardığı qədər məndə hər şeyi edə bilərəm.	19,5 %	13,4 %	28, 6%	43,2 %
5. Özümlə fəxr etmək üçün çox şey tapa bilmirəm.	63,6 %	20,3 %	9,6 %	13,9 %
6. Özümə qarşı pozitiv münasibətim var.	7,9 %	15,1 %	33, 5%	40,9 %
7. Ümumiyyətlə özümdən razıyam.	3,6 %	7,3 %	40, 7%	39,5 %
8. Özümə daha çox hörmət etmək istərdim.	38,6 %	34,5 %	23, 3%	10,2 %
9. Bəzən özümü tamamilə yararsız hiss edirəm.	43,5 %	30,8 %	20, 1%	9,5% %
10. Bəzən düşünürəm ki, özüm üçün faydalı insan deyiləm.	72,5 %	19,1 %	10, 3%	8,1% %

Sorğudan aldığımız nəticələri ümumiləşdirərək, ailədaxili şiddət görən qadınların 68%-də (31 nəfər) özgüvən aşağı və 20%-də (9 nəfər) özgüvən orta və 12%-də (5 nəfər) özgüvən yüksək müəyyən edilmişdir.



Şəkil 3.9. Ailədaxili şiddətə məruz qalan qadınlarda özgüvən səviyyəsi

Ailədaxili şiddət görən qadınlara “Davamlı aqressiya və aqressiyanın forması” sorğusunu təqdim etdik. Sorğu 34 ifadə və buna müvafiq olan 4 cavab variantından- heç vaxt, bəzən, tez-tez və hər zaman ibarətdir. Doğru və ya yalnız cavablar yoxdur, variantlar ardıcıl olaraq 1,2,3 və 4 bal ilə qiymətləndirilir.



Şəkil 3.10. Ailədaxili şiddətə məruz qalan qadınlarda aqressiya səviyyəsi

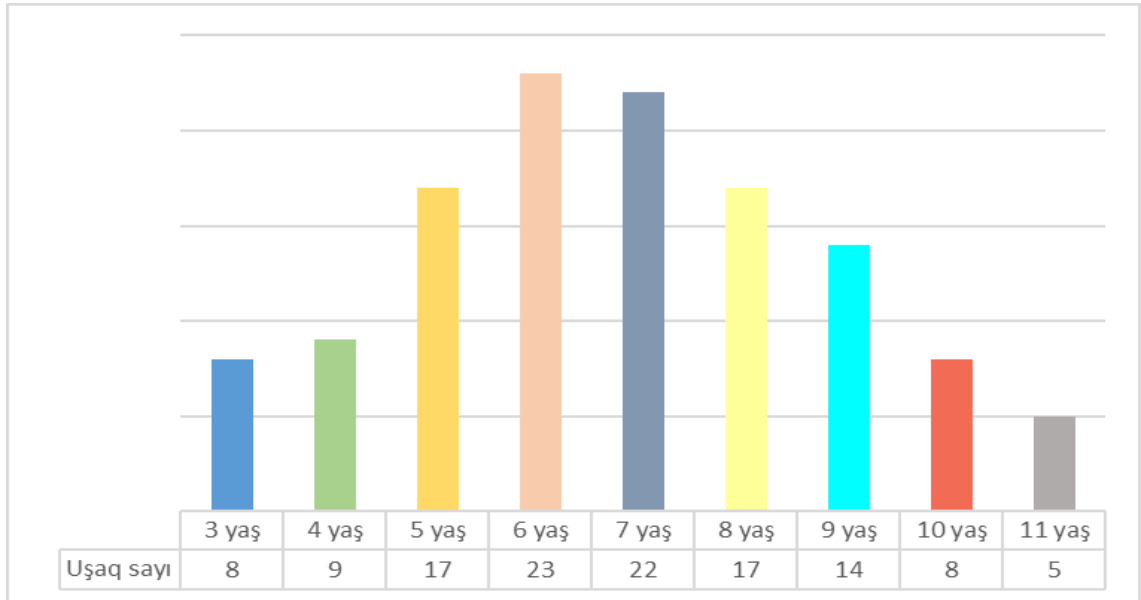
Ailədaxili şiddət görən qadınlarda hər iki sorğunun nəticələrinə əsasən özgüvən və aqressiya səviyyələrinin müqayisəli təhlili üçün, SPSS proqramından istifadə edərək nəticəni əldə etmişik (cədvəl 3.2.).

Cədvəl 3.2. Ailədaxili şiddətə məruz qalan qadınlarda özgüvən və aqressiya səviyyələrinin qarşılıqlı təsirinin müəyyənləşdirilməsi (pirson kriteriyası)

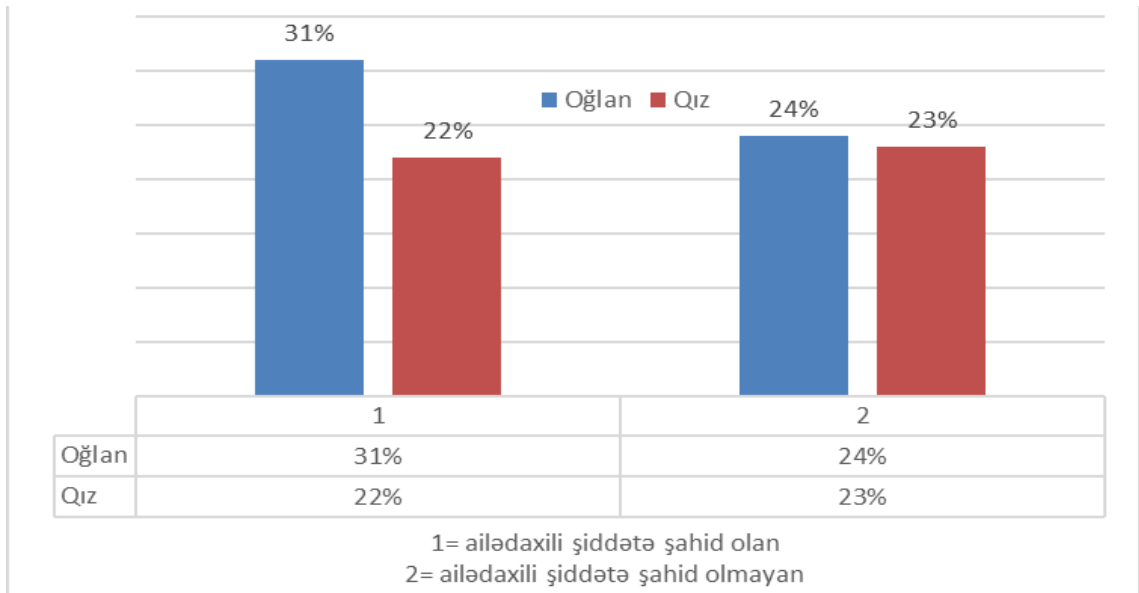
Göstəricilər	n	r	p
Özgüvən səviyyəsi			
Aqressiya səviyyəsi	45	-0,512	0,001

Alınan nəticəyə nəzər saldıqda, pirson əmsalının ($r = -0,512$) qiymətinə əsasən məlum olur ki, ailədaxli şiddətə məruz qalan qadınlarda, özgüvən səviyyəsi və aqressiya arasında əhəmiyyətli səviyyədə tərs əlaqə mövcuddur. Belə ki, tərs əlaqəyə görə ailədaxili şiddətə məruz qalan qadınlarda özgüvən aşağı olarsa, aqressivlik səviyyəsi yüksək və ya özgüvən yüksək olarsa, aqressivlik səviyyəsi aşağı olur. Tədqiq olunanların özgüvən və aqressiya səviyyələri arasındakı tərs əlaqə statistik cəhətdən əhəmiyyətlidir, beləki, statistik dürüstlük ödənilmişdir ($p < 0,05$).

Ümumi olaraq 123 nəfər tədqiq olunan uşaqdan 55%-i (68 nəfər) oğlan, 45%-i (55 nəfər) qız uşaqlarıdır. Oğlan uşaqlarının 56%-i (38 nəfər), qız uşaqlarının isə 47%-i (26 nəfər) ailədaxili şiddətə şahid olan uşaqlardır. Tədqiq olunan uşaqların yaş həddləri 3-11 yaş arasındadır.



Şəkil 3.11. Tədqiq olunan uşaqların yaş göstəriciləri



Şəkil 3.12. Ailədaxili şiddətə şahid olan və ailədaxili şiddətə şahid olmayan uşaqların cins göstəriciləri

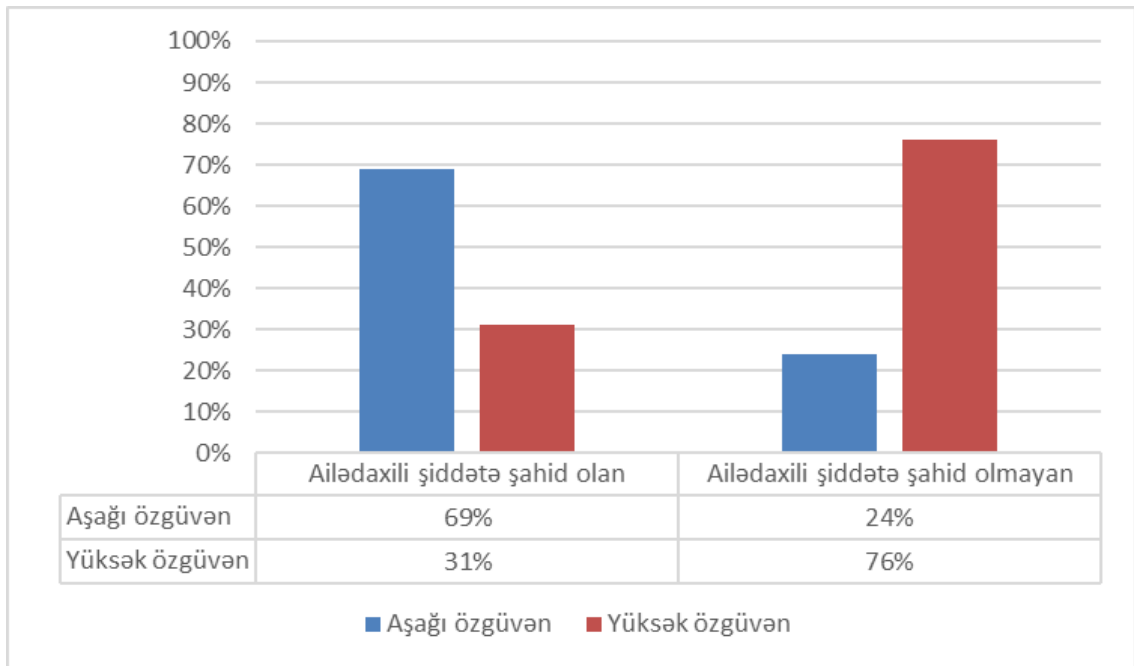
Daha sonra tədqiqatımızın ikinci mərhələsində ailədaxili şiddət görə 45 nəfər qadınların, ailədaxili şiddətə şahid olan 64 nəfər uşağı və bununla yanaşı ailədaxili şiddətə şahid olmayan başqa 41 ailənin 59 uşağı ilə “Uşaqlar üçün appersepsiya” (CAT) proyektiv metodikasını işlədik. Metodika 10 ədəd kartdan ibarətdir və hər bir kartda uşağın ailədaxilindəki mövqeyi, ata-ana münasibətini, ailənin tərbiyə üslubunu, uşağın qorxularını, ailədaxili travmalarını, uşaqlarda valideynlərə, bacı-qardaşa və özünə münasibətini, aqressiyanı, neqativizmini, özünə inamı, ailənin psixoloji iqlimi və s. göstəriciləri müəyyən etmək mümkündür. Belə ki, uşağa təqdim olunan hər bir kartda uşaq gördüyü mənzərəni öz fikirləri ilə şərh edir və ya buna müvafiq bir hekayə uydurub danışır.

Nəticələri ümumi olaraq şərh etdikdə bizə lazım olan əsas göstəriciləri müəyyən etmiş olduq. Biz əsasən bu metodika vasitəsilə, uşaqlarla şifahi işləyib onların ailədəki mövqeyini, özlərinə olan güvəni təyin etməyə çalışdıq. Uşaqları iki qrupa ayırdıq və hər birindən alınan nəticələri ayrılıqda qeyd və müqayisə etdik.

Belə ki, ilk qrup ailədaxili şiddətə şahid olan 38 nəfəri oğlan və 26 nəfər qız olmaqla cəmi 64 uşaqlardan ibarətdir. “Uşaqlar üçün appersepsiya” (CAT) proyektiv metodikasından aldığımız nəticələrin şərhinə əsasən, ümumi olaraq 69% uşaqda (44

nəfər) özgüvən problemləri olduğunu müəyyənləşdirdik. Belə ki, bu uşaqların cavablarında davamlı olaraq ata və ana arasındakı mübahisənin olduğu aşkar şəkildə görünürdü. 69% uşağın nəticəsinə görə, onların əlverişsiz psixoloji iqlimin hökm sürdüyü ailədə böyüdükləri üçün özlərindən əminlikləri aşağı idi və özlərini “bacarıqsız” və “pis uşaq” hesab edirdilər. Günahkarlıq hissi yüksək idi, valideynlərin davamlı münaqişəli vəziyyətinə görə digər uşaqlara nisbətən daha az xoşbəxt hiss edirdilər özlərini. Belə uşaqların ən çox arzuladığı isə ata və ana arasındakı münasibətin düzəlməsi və evdə şahid olduqları şiddətin olmamasıdır. Uşaq evdə özünü rahat və təhlükəsiz hiss etmir, həmçinin ata və ananın münaqişəli münasibətləri, uşağa yetərinə vaxt ayırmamaları ilə uşağı rəğbətləndirmə zəif olur. Belə ki, davamlı şiddətə şahid olan olan, ata və ana tərəfindən yetirəncə sevgi, qayğı və diqqət görməyən uşağın “Mən obraz”ında əksikliklər olur və uşaq özünü aşağı qiymətləndirir, həmyaşıdları arasında zəif olduğunu düşünür. Çox vaxtda belə uşaqlar özlərini təsdiq etmək üçün aqressiv yöntəmlərə əl atırlar- həmyaşıdlarını vurmaq, dalaşmaq, nalayiq sözlər işlətmək və s. Çünki, şiddətə şahid olan uşağın öyrəndiyi və mənimsədiyi şeylər daha çoxdur və həmyaşıdları ilə doğru münasibət qurmağı bacarmır və mənimsədiyi mənfi xüsusiyyətləri nümayiş etdirir.

İkinci qrup şiddətə şahid olmayan 59 uşaqla eyni metodikanı keçirdik nəticələrin şərhinə əsasən bu qrupda 24% (14 nəfər) uşaqlarda özgüvənin aşağı olduğunu müəyyənləşdirdik. Aşağıdakı qrafikdə nəticələrin müqayisəsini qeyd etmişik (şəkil 3.13.).

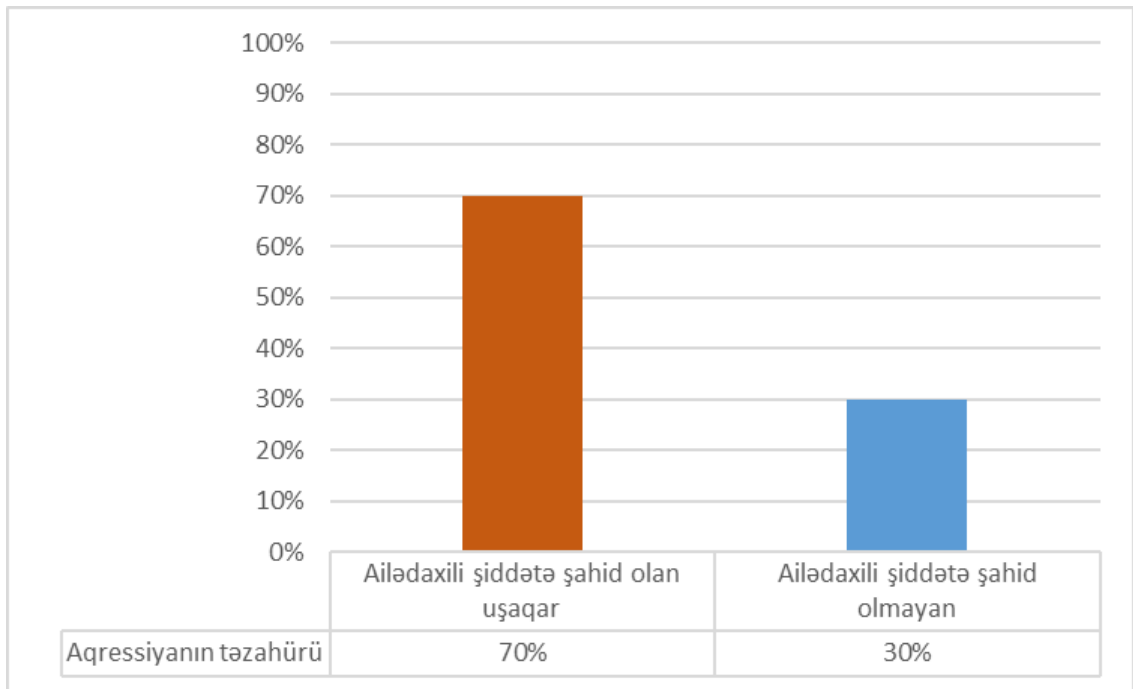


Şəkil 3.13. Ailədaxili şiddətə şahid olan və ailədaxili şiddətə şahid olmayan uşaqlarda özgülən səviyyəsinin müqayisəsi

Tədqiqatın növbəti mərhələsində hər iki qrup uşaqlarla “Uşaqlar üçün aqressiv davranış sorğusu- ana/ata formu” sorğusunu keçirdik.

“Uşaqlar üçün aqressiv davranış sorğusu- ana/ata formu” metodikasının nəticələrinə görə ailədaxili şiddətə şahid olan uşaqların 61% -də (39 nəfər), ailədaxili şiddətə şahid olmayan uşaqların isə 29%-də (17 nəfər) aqressiyanın təzahür etdiyini müəyyənləşdirdik.

Belə ki, ümumi olaraq tədqiq olunan uşaqların (123 nəfərin) 46%-də (56 nəfər) aqressiya özünü göstərmişdir. Aqressiyanın təzahür etdiyi 56 nəfərinin 70%-ni (39 nəfəri) ailədaxili şiddətə şahid olan, 30%-ni (17 nəfəri) ailədaxili şiddətə şahid olmayan uşaqlar təşkil etmiş olur.



Şəkil 3.14. Ailədaxili şiddətə şahid olan və ailədaxili şiddətə şahid olmayan uşaqların aqressiya göstəriciləri

Nəticələrə əsasən belə düşünürük ki, ailədaxili şiddətə şahid olan uşaqların həmyaşıdlarına görə özgüvəni aşağı olur və həmçinin aqressiyası yüksək olur. Özgüvənə aid aldığımız nəticələri təhlil edərək keyfiyyət təhlili ilə araşdırdıq.

Aqressiyanı müəyyən etmək üçün nəticələrin kəmiyyət təhlilini aparmaq və nəticələrin dəqiqliyini müəyyən etmək üçün isə SPSS proqramında “T testi” vasitəsilə hər iki qrupa aid göstəriciləri müqayisə etdik.

Cədvəl 3.3. Ailədaxili şiddətə şahid olan və ailədaxili şiddətə şahid olmayan uşaqların aqressiya səviyyəsi

Göst ərici	Ailədaxili şiddətə şahid olan uşaqlar (Qrup 1)		Ailədaxili şiddətə şahid olmayan uşaqlar (Qrup 2)		p	t
	n	m (sd)	n	m (sd)		
Aqr essiya	6 4/39	25,5 (1,99)	5 9/17	13,7 (1,10)	0 ,007	0 ,903

Əldə etdiyimiz nəticələrə görə ailədaxili şiddətə şahid olan uşaqlarda aqressivlik səviyyəsi ($t= 0,903$), ailədaxili şiddətə şahid olmayan uşaqlara nisbətən daha çoxdur. Bu fərqlilik göstəricisi $p<0,05$ olduğu üçün əhəmiyyətli hesab edilir, statistik dürüstlük ödənilir.

NƏTİCƏ

Ailədaxili şiddət görən insanlarda yaranan psixoloji pozuntular tək ailəni deyil, cəmiyyətimizi də dərinəndən maraqlandırır. Şiddət görən qadınlar və uşaqlar müəyyən dövr keçdikdən sonra özləri də şiddət göstərməyə meyli olurlar. Bundan əlavə mütəmadi olaraq şiddət görən insanlarda yaranan psixoloji pozuntular, aşağı özgüvən və aqressiv davranışlar müalicə olunmadıqda təhlükəli hal alır. Cəmiyyətdə davam edən bu prosesi dayandırmaq üçün birlik olmaq və şiddətə qarşı çıxmaq lazımdır. Ailə qapalı bir cəmiyyət olduğu üçün ailədaxilində baş verən şiddətdən rəsmi idarələrin xəbəri olmur. Ailə çox zaman bu problemlərlə özü baş etməli olur. Statusundan asılı olmadan cəmiyyətin bütün təbəqələrində ailədaxilində şiddətə məruz qalan insanlara rast gəlinir. Aparılan araşdırmalardan da məlum oldu ki, ailədaxili şiddətin qurbanı daha çox qadınlar və uşaqlardır. Cəmiyyətdə belə bir fikir formalaşmışdır ki, şiddətə məruz qalan şəxs özü bunu istəyir. Kişilər adətən qadınları günahlandırır ki, sanki şiddətin qurbanı olmağı qadın özü istəyir. Qadınlar ailədaxilində şiddətin müxtəlif formalarına məruz qalırlar. Şiddət qarşılıqlı münasibətlərdə qarşı tərəfə yönəlmiş məqsədyönlü, zərərverici davranış formasıdır ki, şiddətin iqtisadi, seksual, fiziki və psixoloji növləri vardır. Şiddəti yaradan səbəblər çox müxtəlif ola bilər. Hər kəs şiddətin qurbanına çevrilə bilər. Şiddət yaxınlar tərəfindən və ya heç tanımadığın bir insan tərəfindən tətbiq oluna bilər. Əlbəttə ki, bu şiddət görən insanın psixikasında fərqli izlər buraxır. Şiddət görən qadınların özünəməxsus xüsusiyyətləri vardır ki, bu xüsusiyyətlər həyatı problemlərdə öz əksini tapır. Psixi travmadan sonra şəxsiyyətdə baş verən dəyişikliklər peşakar fəaliyyətdə, təhsildə, ailə münasibətlərində öz əksini tapır. Eləcə də, ailədaxilində yaşanan şiddətə şahidlik edən uşaq da şiddət görən şəxs qədər travma alır. Şiddətə şahidlik edən uşaqda qorxu, şübhə, yuxusuzluq, qarabasmalar və s. kimi xüsusiyyətlər yaranır. Şiddətə şahidlik edən uşaq valideynlərinin düşündüyündən daha çox bu şiddətin fərqiində olurlar. Onlar psixoloji və emosional olaraq risk altında olurlar.

Belə ki, ailədaxili şiddətə məruz qalan şəxslərdə aqresiya və özgüvən əlaqəsini öyrənərkən bir sıra nəticələrin qeyd olunması məqsədəuyğundur.

Tərəfimizdən ailədaxilində olan şiddətin ailə üzvlərinə nə dərəcədə təsir etdiyini və onlarda yaratdığı psixi problemləri araşdıraraq özgüvənlə aqresiya arasındakı əlaqəyə nə dərəcədə təsir etdiyini öyrənmək qarşımıza məqsəd qoyuldu. Məqsədimizə çatmaq üçün Türkiyə Cumhuriyyəti Hakkari Yüksəkova "Yüksekova kadınları toplumsal destekleme ve kültür derneği"-de tədqiqat keçirilmişdir. Məqsədimizə çatmaq üçün bir sıra vəzifələrin həlli vacib sayılırdı. Ailədaxilində münaqişələrin yaranma səbəbi, psixoloji mənbələrdə şiddətə məruz qalan qadınların araşdırılması, ailə daxilində şiddətə şahid olan uşaqlarda yaranan psixi problemlər, şiddətə məruz qalmaq şəxsiyyətin deqredasiyasına necə təsir etdiyi, ailədaxilində münaqişələrin yaranma səbəbləri birinci və ikinci fəsillərdə araşdırıldı. Tədqiqat zamanı qarşıya qoyulan hipotezlərin doğruluğunu yoxlamaq üçün ailədaxili şiddət görənlər, şiddətə şahid olan uşaqlar və normal ailələrdə böyüyən uşaqlarla tədqiqat aparılmışdır. Ailədaxili şiddət görənlərlə ilk öncə "Rozenberqin özgüvən" sorğusunu keçirdik. Sorğudan aldığımız nəticələri ümumiləşdirərək, ailədaxili şiddət görənlərin əksəriyyətində özgüvən aşağı olduğunu müəyyən etdik.

Daha sonra ailədaxili şiddət görənlərə "Davamlı aqressiya və aqressiyanın forması" sorğusunu təqdim etdik. Ailədaxili şiddət görənlərdə hər iki sorğunun nəticələrinə əsasən özgüvən və aqressiya səviyyələrinin müqayisəli təhlili üçün, SPSS proqramından istifadə edərək, ailədaxili şiddətə məruz qalan qadınlarda, özgüvən səviyyəsi və aqressiya arasında əhəmiyyətli səviyyədə tərs əlaqə mövcudluğunu müəyyən etdik. Belə ki, tərs əlaqəyə görə ailədaxili şiddətə məruz qalan qadınlarda özgüvən aşağı olarsa, aqressivlik səviyyəsi yüksək və ya özgüvən yüksək olarsa, aqressivlik səviyyəsi aşağı olur.

Daha sonra tədqiqatımızın ikinci mərhələsində ailədaxili şiddət görənlərin, ailədaxili şiddətə şahid olan uşağı və bununla yanaşı ailədaxili şiddətə

şahid olmayan başqa ailənin uşaqları ilə “Uşaqlar üçün appersepsiya” (CAT) proyektiv metodikasını işlədik.

Belə ki, ilk qrup ailədaxili şiddətə şahid olan uşaqdan ibarət “Uşaqlar üçün appersepsiya” (CAT) proyektiv metodikasıdan aldığımız nəticələrin şərhinə əsasən, uşaqlarda özgüvən problemləri olduğunu müəyyənləşdirdik.

İkinci qrup şiddətə şahid olmayan uşaqlarda keçirilən eyni metodikada uşaqların çox az hissəsində özgüvən problemi olduğu müəyyən oldu.

Tədqiqatın növbəti mərhələsində hər iki qrup uşaqlarla “Uşaqlar üçün aqressiv davranış sorğusu- ana/ata formu” sorğusunu keçirdik.

“Uşaqlar üçün aqressiv davranış sorğusu- ana/ata formu” metodikasının nəticələrinə görə ailədaxili şiddətə şahid olan uşaqların yarıdan çoxu, ailədaxili şiddətə şahid olmayan uşaqların isə çox az hissəsində aqressiyanın təzahür etdiyini müəyyənləşdirdik.

Belə ki, nəticələrə əsasən belə düşünürük ki, ailədaxili şiddətə şahid olan uşaqların həmyaşlıdlarına görə özgüvəni aşağı olur və həmçinin aqressiyası yüksək olur. Özgüvənə aid aldığımız nəticələri təhlil edərək keyfiyyət təhlili ilə araşdıraraq, əldə etdiyimiz nəticələrə görə ailədaxili şiddətə şahid olan uşaqlarda aqressivlik səviyyəsi, ailədaxili şiddətə şahid olmayan uşaqlara nisbətən daha çoxdur.

Bu dissertasiya çərçivəsində problemin elmi təhlilini nəzərdən keçirdik və problemin yaranma səbəblərini, təzahür xüsusiyyətlərini öyrəndik. Aparılmış tədqiqat işində qarşıya qoyulmuş məqsəd, vəzifələr və hipotezlər ödənilmişdir.

İSTİFADƏ EDİLMİŞ ƏDƏBİYYAT SİYAHISI

Azərbaycan ədəbiyyatı

1. Bayramov Ə.S. Etnik psixoloji məsələlər. Bakı, -1996
2. Bayramov Ə.S., Əlizadə Ə.Ə. Psixologiya. Bakı, -2002
3. Bayramov Ə.S., Əlizadə Ə.Ə. Sosial psixologiyanın aktual məsələləri. Bakı, -1986
4. Əliyev B. H. Cinayət və mülki prosesdə məhkəmə- psixoloji ekspertizası problemləri. Bakı-1996
5. Əliyev B.H. Cinayət və Mülki prosesdə məhkəmə-psixoloji ekspertizası problemləri. Bakı 1996
6. Əliyev B.H., Cabbarov R.V. “Təhsildə şəxsiyyət problemi (monoqrafik tədqiqat)”, Bakı, Təhsil, -2008
7. Əliyev P.B., Əhmədov H.H. “Gənclərin milli-mənəvi dəyərlər əsasında tərbiyəsi”. Bakı, Təhsil -2006
8. Əliyev R.İ. “Tərbiyə psixologiyası”. Bakı, Nurlan, -2006
9. Əlizadə Ə.Ə. Azərbaycanda güzəran psixologiyası Bakı -1977
10. Fərmanlı K.Ə. aqresiya probleminə müxtəlif yanaşmalar. Psixologiya jurnalı, №1, -2006 s.54-56
11. İsmayılov N.V. İsmayılov F.N. Tibbi psixologiya və psixoterapiya. Maarif, Bakı, -2002
12. Şəfiyeva E. Uşaqlarda anomal psixi inkişaf. Bakı, -1997

Türk ədəbiyyatı

13. Aksoy, P. Aile İçi İlişkiler ve İletişim. G. Baran Aile Yaşam Dinamiği. Ankara: Pelikan Yayıncılık, -2016. –s.67-110

14. Avşaroğlu, S. Aile İçi İlişkiler ve İletişim. A. Kaya Kişilerarası İlişkiler ve Etkili İletişim. Ankara: Pegem Akademi, -2015. –s. 249-272
15. Ayan S. Aile ve Şiddet. Aile İçinde Çocuğa Yönelik Şiddet (1. Baskı), Ütopya Yayınevi, Ankara,2009.-s. 80-85
16. Ayan, Sezer, Aile içinde şiddete uğrayan çocukların saldırganlık eğilimleri, Anatolian Journal of Psychiatry 2007.-s.206-214
17. Bahadır, A. Aile İçi Çatışmalar - Nedenleri ve Sonuçları. İ. Çayboylu (Haz.), Uluslararası Aile ve Sosyal Politiklar Zirvesi içinde. Ankara: T.C. Aile ve Sosyal Politiklar Bakanlığı, -2013. –s.170-176
18. Bulut, I. Ruh Hastalığının Aile İşlevlerine Etkisi. Ankara: T.C. Başbakanlık Kadın ve Sosyal Hizmet Müsteşarlığı Yayınları, -1993.
19. Canatan, K. Aile Kavramının Tanımı. K. Canatan və E. Yıldırım, Aile Sosyolojisi. İstanbul: Açılım Kitap, -2013. –s. 53-64
20. Castells, M. Enformasyon Çağı: Ekonomi, Toplum ve Kültür / tər. ed. Kılıç. –İstanbul: İstanbul Bilgi Üniversitesi Yayınları, c. 2, -2006
21. Çağan, K. Ailenin İşlevleri. K. Canatan ve E. Yıldırım içinde, Aile Sosyolojisi. İstanbul: AçılımKitap, -2013. –s. 83-93
22. Çayıroğlu, Y. Modern Zamanlarda Ailevi Çözülmenin Psiko-Sosyal Dinamikleri. Mehir Aile Dergisi №3,T.C-2016. -s.10-40.
23. Çekiç A, Akbaş T, Hamamcı Z. Anne Baba Stres Ölçeği'nin Türkçe' ye Uyarlaması: Geçerlik ve Güvenirlik Çalışması. Gaziantep University Journal of Social Sciences 2015; 14 (3):647-667
24. Çocuğa Yönelik Şiddetin Önlenmesi Projesi (2016) TC Milli Eğitim Bakanlığı Çocuğa Yönelik Şiddetin Önlenmesi Projesi.
25. Daniel Goleman, Duyğusal zeka, tərjumə Banu S.Yüksel, varlık yayınları, İstanbul. -1996, -s.25
26. Deborah, Capaldi, Shortt J. W. ve Kim, H. K. Eşe Karşı Saldırganlık Hakkında Yaşam Boyu Gelişimsel Sistemler Perspektifi. W. M. Pinsof ve J. L.

Lebow (Ed.) içinde, Aile Psikolojisi: Bilimin Sanatı (E. Gök, Çev.). İstanbul: Psikoterapi Enstitüsü Eğitim Yayınları.-2013. - s. 165-196

27. Demirkan, S. Türk Ailesinin Korunması ve Güçlendirilmesinde Sivil Toplum Kuruluşları ile İşbirliğinin Önemi. Aile ve Toplum Dergisi, №9. -2006 -s. 91-95.

28. Durğun, A. Aile İçi Problemler ve Çözüm Önerileri. Mehir Aile Dergisi №3.-2016, -s. 83-95.

29. Dutton, M. A., El-Khoury, M., Murphy, M., Somberg, R., ve Bell, M. E. (2013). Yakın Partner Şiddetinde Kadınlar: Önemli Gelişmeler ve Yeni Açılımlar. W. M. Pinsof, & J. L. Lebow (Ed.) içinde, Aile Psikolojisi: Bilimin Sanatı (E. Gök, Çev., s. 226-264). İstanbul: Psikoterapi Enstitüsü Eğitim Yayınları.

30. Duyan, V. (2013). Ailenin Değerlendirilmesi: Psikososyal Perspektif. İ. Çayboylu (Haz.), Uluslararası Aile ve Sosyal Politikalar Zirvesi Bildiri Kitabı içinde, Ankara: T.C. Aile ve Sosyal Politikalar Bakanlığı. -2013. -s. 389-391

31. Duyan, V. Sosyal Hizmet. Ankara: SHUDER Yayınları. -2010

32. Engström, G. Aile İçi Şiddet: Çaresi Ne? İstanbul: Dönence Basım ve Yayın. -2013

33. Ercan Şahin N, Aslan F, Emiroğlu ON. Aile İçi Şiddetin Önlenmesi İçin Bir Model Önerisi: Halk Sağlığı Hemşiresinin Ev Ziyareti ile Aile İzlemi. HUEMFAD-JOHUFON 2018;5(3):247-259

34. Erkal, M. E. Sosyoloji (Toplumbilimi). İstanbul: Der Yayınları.-2012

35. Framo, J. L. A Personal Retrospective of the Family Therapy Field: Then and Now. Journal of Marital and Family Therapy, 22(3), -1996. -s. 289-316.

36. Gittins, D. Aile Sorgulanıyor. (T. Erdem, Çev.) İstanbul: Pencere Yayınları. -2011

37. Gladding, S. T. Aile Terapisi; Tarihi, Kuram ve Uygulamaları. (İ. Keklik, İ. Yıldırım, Dü, D. D. Kepir Savoly, F. Arıcı Şahin, İ. Keklik, Ö. Haskan Avcı, Ö. Ulaş, S. Demirtaş Zorbaz, . . . T. Acar, Çev.) Ankara: Türk Psikolojik Danışma ve Rehberlik Derneği Yayınları. -2015

38. Goldenşteyn , Maya 2007, ailədaxili şiddətdən müdafiə OSCE nəşrləri
39. Göç, M. Ailelerin Psiko-Sosyal Sorunları ve Aile Danışma Merkezinden Yararlanma Eğilimleri. Ankara: Hacettepe Üniversitesi, Sosyal Bilimler Enstitüsü. -2006
40. Güvenir T, Özbek A, Baykara B, Arkar H, Şentürk B, İncekaş S. Güçler ve Güçlükler Anketinin (GGA) Türkçe Uyarlamasının Psikometrik Özellikleri. Çocuk ve Gençlik Ruh Sağlığı Dergisi 2008; 15(2): 65-74.
41. Ilık, Ö. (2008). Kadına Yönelik Şiddet Kültürel Bir Suç Değildir. Söz Hakkı, Yıl: 21, Sayı: 91
42. İl, S. Polisin Aile Yaşamı. Toplum ve Sosyal Hizmet, 12(3),-2001. –s. 50-58.
43. Karınca, E. (2008). Kadına Yönelik Aile İçi Şiddetle İlgili Ulusal ve Uluslararası Yasal Düzenlemeler. Ankara: T.C. Başbakanlık Kadının Statüsü Genel Müdürlüğü Yayınları
44. KSGM, (1998), T.B.M.M. Kadının Statüsü Araştırma Komisyonu Raporu. Ankara. _____, (2008) Kadına Yönelik Aile İçi Şiddetle Mücadele Ulusal Eylem Planı 2007- 2010. Başbakanlık Kadının Statüsü Genel Müdürlüğü.
45. KSGM. Aile İçi Şiddetle Mücadele El Kitabı. Ankara: T.C. Başbakanlık KSGM. -2008
46. Lök N, Başoğul C, Öncel S.Aile İçi Şiddetin Çocuk Üzerindeki Etkileri ve Psikososyal Desteğin Önemi. Psikiyatride Güncel Yaklaşımlar-Current Approaches in Psychiatry 2016; 8(2):155-161
47. Macionis, J. J. Sosyoloji. (V. Akan, Çev.) Ankara: Nobel Akademik Yayıncılık. -2015
48. Mavili Aktaş, A. Evlilik ve Sadakatsizlik. Ankara: Kanguru Yayınları. -2009
49. Mavili, A. Aile İçi Şiddet: Kadının ve Çocuğun Korunması. Ankara: Elma Yayınevi. -2014

50. MOR ÇATI, (2009), Şiddete Karşı Anlatılar, Ayakta Kalma ve Dayanışma Deneyimleri, Mor Çatı Kadın Sığınağı Vakfı.
51. Nazlı, S. Aile Danışmanlığı. Ankara: Anı Yayıncılık. -2014
52. Newman, D. M. Sosyoloji: Günlük Yaşamın Mimarisini Keşfetmek. (A. Arslan, Çev.) Ankara: Nobel Akademi Yayıncılık. -2013
53. Özaltın, G. (2001) Aile İçi Şiddetin Önlenmesinde ve Ruh Sağlığının Korunmasında Aileye Yönelik hizmetlerin Önemi.1. Ulusal Aile Hizmetleri Sempozyumu.(2000'li yıllarda aile hizmetleri). Başbakanlık Aile Araştırma Kurumu Yayını. Ankara:Can Matbaacılık
54. Özcan NK, Günaydın S, Çitil ET.Domestic Violence Against Women In Turkey: A Systematic Review And Meta Analysis. Archives of Psychiatric Nursing 30 (2016) 620–62
55. Özgüven, İ. E. (2001). Ailede İletişim ve Yaşam. Ankara: PDREM.
56. Öztürk, E. (2010). Türkiye’de aile, şiddet ve kadın sığınma evleri.(1.
57. Öztürk, Emine (2008). “Türkiye’de Aile İçi Şiddet, Kadın Sığınma Evleri ve Din.” Marmara Üniversitesi SBE İlahiyat Anabilim Dalı Doktora Tezi. İstanbul: Marmara
58. Öztürk, H. ve Sevil, Ü. (2005). Gebelikte “şiddet”. Sağlık ve Toplum Dergisi, (15),1
59. POLAT O. Çocuk ve Şiddet. İstanbul, Derya Yayınları, 2001, s.87,117-161
60. Sarı, Ö. Aile Kurumu ve Ailenin Tanımı. M. Aydın (Ed.) içinde, Sistematik Aile Sosyolojisi . Konya: Çizgi Kitabevi.- 2001. –s.1-39
61. Sayın, Ö. Aile Sosyolojisi : Ailenin Toplumdaki Yeri. İzmir: Ege Üniversitesi Basımevi. -1990
62. Seyyar, A. İnsan ve Toplum Bilimleri Terimleri (Ansiklopedik Sosyal Bilimler Sözlüğü). İstanbul: Değişim Yayınları. -2007
63. Sezal, İ. Toplum ve Aile. İ. Sezal (Ed.) içinde, Sosyolojiye Giriş. Ankara: Martı Kitap ve Yayınevi. -2003. –s. 134-165

64. Taylan, H. H. Köy Ailesinde Aile İçi İlişkiler: "Selçikli Köyü Örneği". Konya: Selçuk Üniversitesi, Sosyal Bilimler Enstitüsü. -2003
65. Tezcan, S. (2009). "Sunuş", Türkiye'de Kadına Yönelik Aile İçi Şiddet (iç), Ankara: KSGM.
66. Türkiye'de Aile: Ailenin Yapısal Özellikleri, İşlevleri ve Değişimi. İstanbul: SEKAM Yayınları. -2016
67. Uluslararası Katılımlı Kadına ve Çocuğa Karşı Şiddet Sempozyumu 27-28 Nisan 2012, Ankara
68. Üzülmöz, İlhan: "Çocukların Cinsel İstismarı Suçu", EÜHFD, y. 2009, C. IV, S. 2, s. 25-42
69. Vatandaş, C., Özkaya, C., Aydın, M., Tekin, M., Can, B., Arabacı, C., ve Çıtlak, O. Türkiye'de Aile : Ailenin Yapısal Özellikleri, İşlevleri ve Değişimi. İstanbul: SEKAM Yayınları. -2016
70. William M. PINSOF, PhD Jay L. LEBOW Aile Psikolojisi: Bilimin Sanatı Psikoterapi Enstitüsü Eğitim Yayınları: 119
71. Yamaner, G. ve E. Özberk (2007), Aile İçi Şiddete Maruz Kalan Kadınlara Yönelik Hizmet Sunum Modelleri, KSGM, Ankara.
72. Yavuzer, H., ve İşmen Gazioğlu, E. A. Evlilik Okulu Projesi. H. Yavuzer (Ed.) içinde, Evlilik Okulu: Evlilikte Kişilerarası İlişkiler ve İletişim Becerileri. İstanbul: Remzi Kitabevi. -2015. –s. 9-19
73. Yıldırım, Ş.(2006) Ergenlerin Aile İçi Şiddete Maruz Kalma Durumları ve Aile İlişkilerinin Değerlendirilmesi. Yayınlanmamış Y.L. Tezi, Hacettepe Üniversitesi, Ankara
74. Yolcuoğlu, İ. G. Bireylerle, Ailelerle, Gruplarla ve Toplumla Sosyal Hizmet. İstanbul: Nar Yayınevi. -2014
75. Zastrow, C. Sosyal Hizmete Giriş. (Ç. Karaca, D. Baran Çiftçi, G. Koçoğlu, Dü, A. Aykara, A. Beyazova, B. Yakut Çakar, Ç. Karaca, D. Baran Çiftçi, E. Yıldırım, V. Yılmaz, Çev.) Ankara: Nika Yayınevi. -2014

76. Zastrow, C. ve Kirst-Ashman, K. K. İnsan Davranışı ve Sosyal Çevre II : Yetişkinlik - Yaşlılık. (E. Türközü, B. Alparslan, & O. Uraz, Çev.) Ankara: Nika Yayınevi. -2015

77. Зенкин К. Бытовое насилие в США. К. Зенкин /Человек и закон.2002.№ 9.

78. Изард К. Эмоции человека. – Изд-во Моск. ун-та, 1980.440 сәһ172

79. Малкина –Пых И.Г.. Экспериментальные ситуации.: справочник

Первякова И.К. Женщины - жертвы преступлений / И.К. Первякова

//

80. практического психолога. – М.: ЭКСМО, 2006. 960 с.

81. Сидоренкова Т.А. О проблеме предотвращения насилия над женщинами семье / Т.А. Сидоренкова // Журнал Российского Права. 1998. № 9. 110-120 с.

82. Социологические исследования. 2010. №9. 96-97 с.

83. Фурманов И.А. Методика оценки эмоционального состояния .Здоровье студенческой молодежи: достижения науки и практики на современном этапе:Мат. II Междунар. науч.-практ. конф. Мн., 2000. 38-39 с.

İnternet resursları

84. https://apps.who.int/iris/bitstream/handle/10665/77432/WHO_RHR_12.3_6_eng.p%20%20df;jsessionid=B5101B7F3F94883F6E6BE990F5C86177?sequence=1

85. <https://cdv.org/what-is-cdv/you-are-not-alone/>

86. <https://www.unicef.org/media/files/BehindClosedDoors.pdf>

87. <https://www.cdc.gov/violenceprevention/pdf/childmaltreatment-facts-at-a-glance.pdf>

88. <http://cdv.org/2014/02/10-startlingdomestic-violence-statistics-for-children>

89. https://www.counseling.org/docs/default-source/vistas/filial-therapy-an-attachment-based-emotion-focused-and-skill.pdf?sfvrsn=dedfaa57_12
90. <https://journals.sagepub.com/doi/10.1177/0734282914556069>
91. <http://www.iot.nl/sozhakki/sozhakki91.pdf>

92. <https://banco.az/az/news/maslounun-maslow-ehtiyaclar-iyerarxiasipiramidasi-nedir-numunelerle>

93. <http://kadincinayetlerini-durduracagiz.net/veriler/2959/kadin-cinayetlerini-durduracagiz-platformu-mart-2021-raporu>

94. <https://tr.wikipedia.org/wiki/Aile#:~:text=Aile%2C%20toplumun%20en%20k%C3%BC%C3%A7%C3%BCk%20birimi,bir%20%C3%A7ekirdek%20aile%20ortaya%20%C3%A7%C4%B1kar.&text=Bunlar%20amcalar%2C%20day%C4%B1lar%2C%20teyzeler%2C,evlilik%20ba%C4%9F%C4%B1yla%20aileye%20kat%C4%B1lm%C4%B1%C5%9F%20ki%C5%9Filerdir.>

95. <https://tr.wikipedia.org/wiki/Psikanaliz>

96. <https://www.stat.gov.az/>

97. <https://tr.prima-assol.com/1027555-trauma-of-childhood-food>

ƏLAVƏLƏR

Deyerli katılımcı bu çalışma HAZAR ÜNİVERSİTESİ kilinik psikoloji için hazırlanan bir yüksek lisans tezi için veri toplamak adına hazırlanmıştır. Lütfen soruları yanıtlayın. Katkılarınızdan dolayı teşekkür ederim

ANKET

1.Yaşınız

.....

2.Eğitim

Durumunuz?

.....

3. Çalışıyormusunuz?

-Evet

-Hayır

4. Mesleyiniz?

5. Daha önceden hiç psikolojik destek aldınız mı?

- Evet

- Hayır

6. Çocukken aile içerisinde fiziksel şiddete maruz kaldınız mı?

-Evet

-Hayır

7. Çocukken aile içerisinde psikolojik şiddete maruz kaldınız mı?

-Evet

-Hayır

8.Evlendiyinizde

kaç

yaşındaydınız?

.....

9.Kaçıncı

evliliyiniz?

.....

10.Eşinizin

kaçıncı

evliliği?

.....

11. Evliliye başlama biçiminiz?

- Arkadaşlıq ederek

-Görücü usulü

-Kaçarak

-İstemeyerek

-Zorla

12.Evlendiyinizde kaç yaşındaydınız?

.....

13. Evlendiğinizde eşiniz kaç yaşındaydı?

.....

14. Çocuğunuz (çocuklarınız) var mı?

.....

15. Evliliğinizde hangi şiddet türü var?

-Sözel şiddet

-Cinsel şiddet

-Duyğusal şiddet

-Fiziksel şiddet

ROSENBERG BENLİK SAYGISI ÖLÇEĞİ

1. Kendimi en az diğer insanlar kadar değerli buluyorum.
A. Çok doğru B. Doğru C. Yanlış D. Çok yanlış
2. Bazı olumlu özelliklerim olduğunu düşünüyorum.
A. Çok doğru B. Doğru C. Yanlış D. Çok yanlış
3. Genelde kendimi başarısız bir kişi olarak görme eğilimindeyim.
A. Çok doğru B. Doğru C. Yanlış D. Çok yanlış
4. Ben de diğer insanların birçoğunun yapabildiği kadar bir şeyler yapabilirim.
A. Çok doğru B. Doğru C. Yanlış D. Çok yanlış
5. Kendimle gurur duyacak fazla bir şey bulamıyorum.
A. Çok doğru B. Doğru C. Yanlış D. Çok yanlış
6. Kendime karşı olumlu bir tutum içindeyim.
A. Çok doğru B. Doğru C. Yanlış D. Çok yanlış
7. Genel olarak kendimden memnunum.
A. Çok doğru B. Doğru C. Yanlış D. Çok yanlış
8. Kendime karşı daha fazla saygı duymayı isterdim.
A. Çok doğru B. Doğru C. Yanlış D. Çok yanlış
9. Bazen kesinlikle kendimin bir işe yaramadığımı düşünüyorum.
A. Çok doğru B. Doğru C. Yanlış D. Çok yanlış
10. Bazen kendimin hiç de yeterli bir insan olmadığımı düşünüyorum.
A. Çok doğru B. Doğru C. Yanlış D. Çok yanlış

SÜREKLİ ÖFKE VE ÖFKE TARZI ÖLÇEĞİ

YÖNERGE: Aşağıda yer alan ifadeleri okuyun ve ifadelerin sağ tarafındaki sayılar arasında sizi en iyi tanımlayanı işaretleyin.

NOT: Doğru ya da yanlış cevap yoktur.

1. Hiç

2. Biraz

3. Oldukça

4. Tümüyle

Hiç Tümüyle

1. Çabuk parlamım

(1) (2) (3) (4)

2. Kızgın mizaçlıyım

(1) (2) (3) (4)

3. Öfkesi burnunda bir insanım

(1) (2) (3) (4)

4. Başkalarının hataları, yaptığım işi yavaşlatınca kızarım

(1) (2) (3) (4)

5. Yaptığım iyi bir işten sonra takdir edilmemek canımı sıkır

(1) (2) (3) (4)

6. Öfkelenince kontrolümü kaybederim

(1) (2) (3) (4)

7. Öfkelendiğimde ağızıma geleni söylerim

(1) (2) (3) (4)

8. Başkalarının önünde eleştirilmek beni çok hiddetlendirir

(1) (2) (3) (4)

9. Engellendiğimde içimden birilerini vurmaya gelir

(1) (2) (3) (4)

10. Yaptığım iyi bir iş kötü değerlendirildiğinde çılına dönerim

(1) (2) (3) (4)

11. Öfkemi kontrol ederim

(1) (2) (3) (4)

12. Kızgınlığımı gösteririm

(1) (2) (3) (4)

13. Öfkemi içime atarım

(1) (2) (3) (4)

14. Başkalarına karşı sabırlıyım

(1) (2) (3) (4)

15. Somurtur ya da surat asarım

(1) (2) (3) (4)

16. İnsanlardan uzak dururum

(1) (2) (3) (4)

17. Başkalarına iğneli sözler söylerim

(1) (2) (3) (4)

18. Soğukkanlılığımı korurum

(1) (2) (3) (4)

19. Kapıları çarpmak gibi şeyler yaparım

(1) (2) (3) (4)

20. İçin için köpürürüm ama gösteremem

(1) (2) (3) (4)

21. Davranışlarımı kontrol ederim

(1) (2) (3) (4)

22. Başkalarıyla tartışırım

(1) (2) (3) (4)

23. İçimde, kimseye söylemediğim kinler beslerim

(1) (2) (3) (4)

24. Beni çileden çıkaran her neyse saldırırım

(1) (2) (3) (4)

25. Öfkem kontrolden çıkmadan kendimi durdurabilirim (1) (2) (3)
- (4)
26. Gizliden gizliye insanları epeyce eleştiririm (1) (2) (3) (4)
27. Belli ettiğimden daha öfkeliyimdir (1) (2) (3) (4)
28. Çoğu kimseye kıyasla daha çabuk sakinleşirim (1) (2) (3) (4)
29. Kötü şeyler söylerim (1) (2) (3) (4)
30. Hoşgörülü ve anlayışlı olmaya çalışırım (1) (2) (3) (4)
31. İçimden insanların fark ettiğinden daha fazla sinirlenirim (1) (2) (3) (4)
32. Sinirlerime hakim olamam (1) (2) (3) (4)
33. Beni sinirlendirene, ne hissettiğimi söylerim (1) (2) (3) (4)
34. Kızgınlık duygularımı kontrol ederim (1) (2) (3) (4)

Çocuk Algılama Testi / Bilgi Kartları



Sahne 1 ("Masadaki Tavuklar")



Resim 2 ("Bears Tug of War")



Resim 3 ("Borulu aslan")



Sahne 4 ("Kanguru ile kanguru")



Resim 5 ("Beşikte iki oyuncak ayı")



Sahne 6 ("Karanlık bir mağaradaki ayılar")



Sahne 7 ("Kızgın kaplan ve maymun")



Sahne 8 ("Yetişkin bir maymun küçük bir maymunla konuşuyor")



Sahne 9 ("Karanlık bir odada tavşan")



Sahne 10 ("Yetişkin bir köpeğin pençelerindeki bir köpek yavrusu")

