

Orta əsr Şəmkir şəhərinin sferokonus qabları

Tarix Dostiyev

AMEA Arxeologiya və Etnoqrafiya İnstitutu
dostiyev.tarikh@mail.ru

Açar sözlər: Orta əsr, Şəmkir, keramika, sferokonus qablar, əl-kimya, Orta əsr müsəlman şəhərlərinin, eləcə də Azərbaycanın orta əsr şəhərlərinin saxsı məmulatı arasında sferokonus qablar özünəməxsus yer tutur. 2006-2018-ci illərdə Şəmkir şəhər yerində aparılan arxeoloji qazıntılar nəticəsində xeyli bütöv və fraqment halında sferokonus nümunələri aşkarlanmışdır. Onların yuxarı hissəsi, əsasən, kürəvi, aşağısı isə konusvaridir. Ağız hissə olduqca dar deşiyi olan təkərvari və ya günbəzvari başlıqla bitir. Sferokonuslar narın, odadavamlı gildən hazırlanaraq yüksək hərarətdə bişirilmişdir. Bu qablar orta əsr dulusçularının xammalın – dulus gillərinin xüsusiyyətlərinə dərinədən bələd olduğunu, istehsal üçün xammalı yüksək peşəkarlıqla seçməyi və emal etməyi bacardıqlarını əyani təsdiqləyir. Sferokonusların divarları qalın, möhkəm və sukeçirməyəndir. Bir qayda olaraq alt tərəf daha qalın və ağırdır. Bu kateqoriya qabları səciyyəvləndirən başlıca əlamətlər kimi onların divarlarının qalın, saxsının yüksək dərəcədə sıx və həddən artıq bərk olmasını göstərirlər (28, c. 51; 29, c. 25). Sferokonusların VIII əsrdə Xilafətin mərkəz bölgələrində meydana çıxdığı, sonradan bütün müsəlman aləminə yayıldığı ehtimal olunur (16). Arxeoloji qazıntılar zamanı Şəmkir şəhər yerindən istehsal çıxarlarına, üstəhsal qüsurlu olan nüsxələrin tapılması, şübhəsiz ki, yerli istehsalı təsdiqləyən maddi dəlillərdir. Orta tutumlu, qalın divarlı, gövdəsi şişman, oturacağı konus şəkilində olan sferokonus qab bişmə prosesində deformasiyaya uğramış, çiyində batıq əmələ gəlmişdir (I tablo, şəkil 6). Digər bir sferokonus fraqmentində bişmə prosesində qab deformasiyaya məruz qalmış, oturacağı formasını itirərək əyilmiş və içəriyə batmışdır (inv.78/2013).

Şəmkir şəhər yerindən tapılmış sferokonuslar tutumlarına görə fərqli olub hündürlükləri 8 sm-dən 25 sm-dək olmuşdur. Bütöv nüsxələr kiçik və orta tutumludur. İri tutumlu sferokonusların isə yalnız fraqmentləri tapılıb. Tutumlarına görə sferokonusları üç qrupa ayırmaq olar. Hündürlüyü 10 sm-ə qədər olan nümunələr kiçik, 10 sm-dən 20 sm-ə qədər orta, 20 sm-dən artıq olanları isə iri tutumlu sferokonuslar qrupuna daxil etmək olar. Tutumuna görə sferokonusların belə bölgüsü Arran keramika məktəbinin digər mərkəzi Gəncə sferokonusları üçün də səciyyəvidir. İri tutumlu məşhur Gəncə sferokonusunun hündürlüyünün 30 sm təşkil etməsi (1, s. 126) Şəmkirdə də belə iri tutumlu sferokonusların istehsalının mümkünlüyünü düşünməyə əsas

verir. İri tutumlu sferokonusların bütöv nüsxəsi Şəmkir şəhər yerindən hələlik tapılmayıb. Nümunələrdən yalnız biri iri tutumlu sferokonusların formasını müəyyənləşdirməyə imkan verir. Böyük tutumlu, uzunsov formalı sferokonusun uzununa yarısı tapılmışdır. Bunu da qeyd edək ki, X əsrə aid edilən həmin sferokonus IV qazıntı sahəsinin müxtəlif kvadratlarından 2008 və 2010-cu illərdə tapılaraq yapışdırılmışdır. Onun uzunsov gövdəsi aşağıda tədricən dəyirmi oturacağı keçir, gövdənin yuxarısında isə divarları bucaq altında qatlanaraq enli çiyin mərkəzində dar başlıqla tamamlanır. Lakin başlıq sınımsızdır. Narın, təmiz gildən hazırlanmış, sabit hərərət rejimində bişirilmiş, divarları qalın, saxsısı sıx, rəngi boz-qara olan bu sferokonusun alt tərəfindəki konusşəkilli sonluq qoşa dairə ilə əhatələnib. Sferokonusun gövdəsinin aşağı tərəfi və eləcə də yuxarıda qatlanmış hissə dalğalı cızma xətlərin əmələ gətirdiyi çoxküncü ulduz və həmin ulduzun daxilində qoşa dairə ilə bəzədilmişdir (I tablo, şəkil 8). Sferokonus, görünür, bir ratlı maye tutumuna malik olmuşdur. Digər böyük tutumlu sferokonusun qırığı üst tərəfdə bucaq altında qatlanaraq çiyin əmələ gətirən, aşağıda bir qədər daralan uzunsov gövdəsi olan nümunəyə məxsusdur. Qalın divarlıdır. Çiyinə keçiddə dairə boyunca cızma xətt, gövdənin aşağı hissəsinə şırım salınıb (inv. 820/2011).

Şəmkir sferokonus qabları morfoloji xüsusiyyətlərinə görə fərqli olub müxtəlif tiplərlə təmsil olunublar. Başlıq, gövdə və oturacaq başlıca konstruktiv element olduğundan və ayrı-ayrı hissələrin nisbətində diqqət yetirməklə hazırda aşağıdakı tipləri ayırmaq olar:

I tip qablar təkərvari başlığı, sırf çevrilmiş konusşəkilli, yuxarısı şişman, aşağıya doğru daralan gövdəsi, dar, konusşəkilli oturacağı olan sferokonuslar kiçik və orta tutumlu nümunələrlə təmsil olunub (I tablo, şəkil 1-2).

II tip təkərvari başlığı, şişman gövdəsi, konusşəkilli çıxıntı ilə tamamlanan və ya dəyirmi oturacağı olan sferokonus qabları təmsil edir. Onların əksəriyyəti orta ölçülüdür (I tablo, şəkil 4-6).

III tipə yuxarısı silindrik və ya kəsilmiş silindr formalı gövdəyə malik, aşağı tərəfi çevrilmiş konusşəkilli sferokonuslar daxildir. Bu tipə aid bütöv qab tapılmayıb. Əsasən kiçik və orta tutumlu nümunələrlə təmsil olunub (I tablo, şəkil 3, II tablo, şəkil 2-3)

IV tip sferokonuslar formasının orjinallığı ilə diqqəti çəkir. Bu sferokonuslarda gövdənin silindrik hissəsindən dar başlığa keçid üst-üstə qoyulmuş, tədricən kiçilən təkərlərin əmələ gətirdiyi günbəzvari, pilləli konstruksiya ilə həll edilmişdir (I tablo, şəkil 7). Bu tip sferokonusların əl-kimya laboratoriyası və ya emalatxanalarında istifadə olunduğunu ehtimal etmək olar.

V tip sferokonuslar uzunsov və ya armudvari gövdənin oturacağı doğru genişlənməsi ilə fərqlənirlər (I tablo, şəkil 8, II tablo 1).

Sferokonusların bəzədilməsində qazıma, cızma, çərtmə, qəlibdəbasma, yapma, möhürlə naxışlanma üsulları geniş tətbiq edilib. Qabarıq badam şəkilli fiqurlardan ibarət ornament, dairəciklər, cınağı naxış, xətlə naxışlar, palmetallar tez-tez rast gəlinən dekor elementləridir. Onların bəzilərinə diqqət yetirək.

Sferokonusların bədii tərtibatında geniş tətbiq olunan həndəsi naxışlardan biri qabın gövdəsinə, bəzən isə gövdə və alt tərəfinə qazıma üsulu çəkilən konsentrik dairələrdən ibarət həndəsi naxışdır. Aşağı yarısı salamat qalmış orta tutumlu sferokonus fraqmentlərində gövdə üç yerdə simmetrik yerləşdirilmiş konsentrik dairələrlə bəzədilib (III tablo, şəkil 1- 4). Onlardan birində konsentrik dairələrin arasındakı boşluqda nöqtələr düzülmiş üç şaquli zolaq vardır. Dar başlığa keçid hissəsi təkərvarı qabarıqlıqla fərqləndirilmiş orta tutumlu sferokonusun üst yarısında da gövdənin simmetrik yerləşdirilmiş konsentrik dairələrlə bəzədilməsindən ibarət dekor qeydə alınmışdır (III tablo, şəkil 2). Kiçik tutumlu sferokonusun gövdəsi konsentrik dairələrlə, maili çiyini qoşa dairə ilə bəzədilib. Gövdədə dairələr arası boşluqda, üst tərəfdə möhürlə salınmış, stilizə olunmuş (dəvəquşuna bənzər) quş təsviri vardır (III tablo, şəkil 3). Bəzən sferokonusun gövdəsinin konusşəkilli aşağı yarısına salınan qazıma üfüqi xətlər, şırımlar konsentrik dairələri xatırladan dekor əmələ gətirir (III tablo, şəkil 5). Orta və ya kiçik tutumlu sferokonusa məxsus gövdənin fraqmentindən məlum olur ki, onun konusşəkilli aşağı hissəsi konsentrik qazılmış dairələrlə bəzədilib. Gövdənin şişman hissəsi şaquli şırımlarla bölmələrə ayrılmış, hər bir bölmədə bir qabartma oval, onun ətrafında günəşi xatırladan dörd həndəsi naxış elementi yerləşdirilib. Kiçik çevrənin daxilində üçguşə, onun ətrafı boyunca günəş şüaları təəssüratı yaradan nöqtələr qoyulmuşdur (III tablo, şəkil 6).

Orta və böyük tutumlu sferokonusların üst və alt tərəfində bəzən qoşa cızma xətlə və ya dalğalı cızma xətlə salınmış dairələrə rast gəlinir (I tablo, şəkil 1, 8; III tablo, şəkil 7-8). Bəzən dalğalı cızma xətlər astral – ulduz görünüşü alır (V tablo, şəkil 1). Bəzi nüsxələrdə cızma xətləri çevrələr müşayət edir (V tablo, şəkil 6). Gövdəsinin yuxarı, silindrik hissəsi, yapma çubuqlarla çoxtilli forma almış, aşağısı konus şəkilli olan orta tutumlu sferokonusun qabarıq tilləri arasındakı çevrələr pərgar naxışını xatırladır (I tablo, şəkil 3). Qeyd etmək lazımdır ki, sferokonusun gövdəsinin yapma çubuqvarı qabarıqlarla sektorlara, bölümlərə ayrılaraq həndəsi və ya nəbati naxışlarla bəzədilməsi geniş tətbiq olunurdu. Misal üçün, orta tutumlu sferokonuslara məxsus fraqmentlərdən birində qabarıq şaquli yapmalar gövdənin üzərini sektorlara bölür. Yapmaların üzərinə maqqaş tipli alətin vasitəsi ilə cınağı naxış elementi, sektorlarda isə basma üsulu ilə dairəvi medalyonlarda çoxlənçəkli çiçək salınıb (V tablo, şəkil 3). Başqa bir fraqmentdə sektorlardakı basma üsulu ilə salınmış dairəvi medalyonlarda mərkəzdən yayılan şüalar və

onların arasında qabarıq üçbucaqların olduğu damğaya bənzər naxış elementi vardır (V tablo, şəkil 4). Orta tutumlu, qalın divarlı sferokonusun çiyin hissəsi olan fraqmentin üzərində üç yapma, çubuqvari qabarıqdan birinin üzəri çərtmələrlə bəzədilib. Həmin yapma çubuqlar arasında möhürbasma üsulu ilə salınmış biri-digərinin içərisində olan romblardan ibarət naxışlar vardır (V tablo, şəkil 5).

Sferokonus fraqmentlərindən birində qurşaqlara bölünən gövdənin yuxarısında iti bucaq altında qırılan, dalğalı xətt təəssüratı yaradan qısa xətlərin yaratdığı həndəsi naxış və möhürlə vurulmuş altıguşəli ulduz vardır və onun da içərisində daha bir kiçik altıküncü ulduz yerləşdirilib (IV tablo, şəkil 3).

Kiçik tutumlu sferokonusa məxsus, çiyin və gövdəni əks etdirən fraqment qazıma və möhürdən istifadə etməklə bəzədilib. Qazıma üsulu ilə çəkilmiş üfüqi xətlər ornamental qurşaqlar yaradıb. Yuxarıdakı qurşağa basma üsulu ilə həyat ağacını xatırladan həndəsiləşdirilmiş nəbati naxış elementi salınıb. Hər bir bölmədə altıləçəkli palmetta yerləşdirilib. İkinci qurşaq sınıq yerə düşdüyündən onun xarakterini müəyyənləşdirmək çətindir. Lakin qalıq əsasında onun həndəsi naxışlardan ibarət dekora malik olduğunu düşünmək olar (IV tablo, şəkil 1). Oxşar, stilizə olunmuş, basma üsulu ilə salınmış həyat ağacı naxışına kiçik tutumlu digər sferokonus üzərində də rast gəlinib (V tablo, şəkil 8).

Sferokonusların gövdəsinin üzüm salxımını xatırladan qabarıq naxışla bəzədilməsi geniş tətbiq olunurdu (IV tablo, şəkil 6). Konusvari, çiyindən başlığa keçiddə pilləvari çıxıntıya malik orta tutumlu sferokonusun üzəri zəngin naxışla bəzədilməsi ilə diqqəti çəkir. Onun aşağı, alt tərəfi qazıma konsentrik dairələrlə bəzədilib. Gövdənin ortasında və yuxarı tərəfində basma üsulu ilə salınmış badamvari qabartmalar, onların arasındakı boşluqda isə palmettalar vardır (I tablo, şəkil 2; IV tablo, şəkil 5). Badamvari qabarıqlar və möhürlə vurulmuş palmettalardan ibarət dekorlara da rast gəlinir (V tablo, şəkil 7).

Gövdəsinin üzəri möhürlə vurulmuş sadə həndəsi naxışlı sferokonus nümunələri də az deyil. Misal olaraq gövdəsinin üzəri möhürlə salınmış xaç və onun qanadları arasındakı boşluqda isə qabarıq üçbucaqdan ibarət elementlə bəzədilmiş orta ölçülü sferokonusu göstərmək olar (V tablo, şəkil 2).

Orta tutumlu sferokonusun çiyinə cızma üsulu konsentrik dairələr salınıb, gövdəsində isə möhürlə vurulmuş qeyri-simmetrik medalyonlarda sxematik quş təsviri vardır (III tablo, şəkil 7).

Bəzən sferokonus fraqmentləri üzərində cızma, qazıma və möhür basma üsulu ilə salınmış dekora rast gəlinir. Fraqmentlərdən birinin üzərində qoşa cızma xətlə ornamental qurşaqlar salınmış, üst qurşaq qazıma üsulu ilə ensiz zolaqlarla bölmələrə ayrılmışdır. Hər bir bölmədə möhürlə sxematik quş təsviri salınıb. Aşağıdakı qurşaq isə möhürlə salınmış altıləçəkli palmetta-

lardan ibarət naxışla bəzədilib. Həmin naxış çiyin hissədə də vardır (V tablo, şəkil 9).

Gövdəsinə möhürlə salınmış heraldik dekora malik sferokonuslar da az deyil. Aşağı yarısı salamat qalmış sferokonusun gövdəsi möhürlə salınmış heraldik xarakterli naxışla bəzədilib (VI tablo, şəkil 1). X əsrə aid orta tutumlu sferokonus fraqmenti bədii tərtibatı ilə diqqətə layiqdir. Fraqment silindrik gövdəli, enli çiyinli sferokonusa məxsusdur. Çiyindəki cızma xətlə çəkilmiş qurşaqla möhürməbasma üsulu ilə qabarıq badamvari formada fiqurlar salınıb. Həmin naxış elementlərinin arasındakı boşluqlarda isə dairəcik yerləşir. Qurşaqlardan altda, sferokonusun gövdəsində möhürməbasma üsulu ilə dairə içərisində nəbati fonda heraldik duruşda quş təsvirindən ibarət dekor salınıb. Həmin naxış elementləri arasında isə, yuxarıda olduğu kimi, dairəcik vardır (VI tablo, şəkil 2).

Sferokonuslardan birinin yuxarı tərəfinə möhürlə asimmetrik vurulmuş 7 heyvan (ehtimal ki, at və ya qatır) təsviri vardır. Möhür səliqə ilə vurulmadığından təsvir sferokonusun üstünə aydın düşməyib və qabarıq deyil (II tablo, şəkil 3).

Gövdəsinin yuxarisına üç nəbati xonça salınmış sferokonusun iki fraqmenti müxtəlif illərdə tapılıb (VI tablo, şəkil 4-5).

Şəmkir şəhər yerindən tapılmış sferokonusların bədii tərtibatında epigrafiya dekora da kifayət qədər müraciət olunub. Həmin yazılar qabların üzərinə cızma, qazıma və ya möhürməbasma üsulları ilə salınıb. Bir nüsxədə qab bişirildikdən sonra üzərində qazıma üsulu ilə görünür “Qasem” adı yazılıb (II tablo, şəkil 7). Orta tutumlu sferokonusun gövdəsinin ortasında cızma üsulla ərəb əlifbası ilə yazı - “la ilahə” həkk edilib (III tablo, şəkil 8). Başqa bir sferokonusun fraqmenti üzərində “Ömər” adını oxumaq olur (VI tablo, şəkil 6). Fraqmentlərdən birinin üzərindəki medalyonda möhürlə yazı həkk olunub. Lakin möhür səliqə ilə vurulmadığından yazını oxumaq çətinidir (VI tablo, şəkil 3). Monumental binanın 7 sayılı otağından aşkarlanan, X əsrə aid edilən orta tutumlu sferokonusun gövdəsinin üzərində qab bişirildikdən sonra qazıma üsulu yazı həkk edilib. “Sin” və “əlif” aydın oxunduğu halda, diakritik işarələr qoyulmadığından ortadakı hərfin “qaf” və ya “fə” olduğunu müəyyənləşdirmək olmur (V tablo, şəkil 1). Üzərində bişirildikdən sonra ərəb əlifbası ilə qazıma üsulu ilə yazı həkk olunmuş digər sferokonusun fraqmentində “dəl”, “əlif” və “ləm” hərfləri mühafizə olunub (VI tablo, şəkil 8). Bəzi nüsxələrdə qab bişirildikdən sonra qazıma üsulu salınan yazı səliqəsiz, oxunmaz həkk olunub (VI tablo, şəkil 7).

Sferokonusların bəzi nüsxələrində gövdənin yuxarisında və ya ortada üfüqi şırıma rast gəlinir (V tablo, şəkil 1; VI tablo, şəkil 9). Təbii ki, bu dekorativ deyil, funksional əhəmiyyət kəsb etmiş, görünür, sferokonusun iplə bağlanıb asılması və ya daşınmasına xidmət etmişdir.

Sferokonusların təyinatına dair tədqiqatçılar arasında yekdil fikir yoxdur. Bu qabların civə və bu qəbildən olan maddələrin qablaşdırılması və daşınması, əl-kimya laboratoriyasında tətbiq edilməsi (10, c.167-168; 12, c. 128; 13, c. 212; 15, c. 146; 18, c.19; 24, c. 101-112; 26, c. 262-263; 22, c. 60-61; 27, c.16;), “qızıl məhlulu” üçün qab (12, c. 161), müxtəlif şirniyyət və içkilərin saxlanması və daşınması (4, s.31; 6, p. 72-92), yandırıcı mərmə və ya qumbara olması (5, s.35-38; 7, p.89-93; 9, c.160-161; 19, c.71;), dini-ritual (20, c. 79), işıqlandırma vasitəsi (17, c. 158-164; 20, c. 79; 25, c.34-65;) kimi istifadə edilməsi haqqında mülahizələr irəli sürülüb. Qeyd edək ki, XII əsr müəllifi Xubayş Tiflisi “Bayan əs-sənə’ət” əsərində kinovarin alınmasında turuncdan - sferokonus qablardan istifadəni təsvir edir (30, c.68). Diqqətə layiq haldır ki, Şəmkir şəhər yerində aparılan arxeoloji qazıntılar zamanı narinçalada XI-XIII əsrin əvvəllərinə aid əczaxana və ya əl-kimya laboratoriyasından xeyli kiçik və orta tutumlu sferokonus nümunəsi tapılmışdır. Oxşar mənzərə orta əsr Bilyar şəhərinin arxeoloji qazıntılarında qeydə alınmışdır (12, c. 160). Bolqar şəhərinin XIV əsrin ortaları -XV əsrin əvvəllərinə aid sferokonus qab fraqmentlərinin (26 ədəd) arxeometrik tədqiqi onların kimyaçılar tərəfində istifadə olunduğunu təsdiqləmişdir. Əksər nümunələrinin saxsının orta və daxili qatında civə və mərgümüşün, bəzi nüsxələrdə isə gümüşün miqdarının yüksək olunması müəyyən edilmişdir. Müəlliflər bu qabların əl-kimya təcrübələrində istifadə olunması qənaətinə gəl-mişlər (31, c. 240).

Sferokonus qabların təyinatının müəyyənlişdirilməsi baxımından Qazaxıstan Respublikasında orta əsr şəhər yerlərində aparılan arxeoloji qazıntıların nəticələri də maraqlı olmuşdur. Otrar şəhər yerində XI-XII əsrlərə aid edilən hamamın arxeoloji qazıntıları zamanı küllü miqdarda sferokonus nümunəsi aşkarlanmışdır (11, c. 144). 2009-cu ildə isə Aktübə şəhər yerində tədqiq olunan dini kompleksdə - minarə yaxınlığında aşkarlanan keramika nümunələrinin əksəriyyətini sferokonus qabların qırıqları (240 ədəd) təşkil etmişdir və tədqiqatçılar həmin sferokonuslarda sanitariya-gigiyena təyinatlı, ritual təmizlənmə (dəstəmaz) zamanı istifadə olunan ətirli mayenin saxlanıldığını ehtimal edirlər (8, c.101, 103).

Belə qənaətə gəlmək olar ki, sferokonusların polifunksional qab olaraq qiymətli maye və içkilərin, civə və digər kimyəvi maddələrin qablaşdırılması, daşınması, saxlanması üçün, əl-kimya laboratoriyasında istifadə üçün ehtimalı (2, s.298; 3, s. 157; 10, c.167-168; 23, c. 82; 28, c.60; 31, c. 240) həqiqətə daha yaxındır.

Ədəbiyyat:

1. Azərbaycan arxeologiyası. Altı cildə. VI cild. – Bakı: “Şərq-Qərb”, 2008. – 632 s.
2. Bəşirov R.Y. Orta əsr Şəmkir şəhərinin şar-konusvari qabları haqqında // Antik və orta əsr Azərbaycan şəhərləri: arxeoloji irsi, tarixi və memarlığı. Beynəlxal elmi konfransın materialları. – Bakı, 2012, s. 293-301.
3. Dostiyev T.M. Şimal-Şərqi Azərbaycan XI-XV əsrlərdə. – Bakı: Bakı universiteti nəşr., 2001, – 396 s.
4. Əhmədov Q.M. Orta əsr Beyləqan şəhəri. – Bakı: Elm, 1979, – 198 s.
5. Əhmədov S. Şar-konusvari qabların hərbi işində istifadəsinə dair yeni araşdırmalar // Azərbaycan arxeologiyası, 2000, № 1-2, s. 35-38.
6. Ghouhani A., Adle C. A Sphero-Conical Vessel as Fuqqaa, or a Gourd for “Beer” // Muqarnas IX: An Annual on Islamic Art and Architecture. Leiden, Brill Acad. Publ., 1992, p. 72-92.
7. Pentz P. A medieval workshop for producing “Greek fire” grenades // Antiquity, 1988, V. 62, № 234, p.89-93.
8. Акынбек Е.Ш. Сфероконусы средневекового городища Актобе // Вестник КазНПУ, серия «Исторические и социально-политические науки», 2013, №4(39), с.100-103.
9. Арциховский А.Б. Введение в археологию. – Москва: Изд. МГУ, 1947, - 218 с.
10. Атагарриев Е. Средневековый Дехистан. – Ленинград: Наука, 1986, –176 с.
11. Байпаков К.М. Средневековая городская культура Южного Казахстана и Семиречья (VI-начало XIII в.). – Алма-Ата: Наука, 1986. – с. 144.
12. Валиулина С.И. Стекло Волжской Булгарии (по материалам Билярского городища). – Казан: Казанский гос. ун-тет, 2005. –280 с.
13. Вильчевский О.Л. Сфероконические сосуды в Переднеазиатском трактате по прикладной технологии XII в. // Советская археология, 1961, № 2, с. 210-212.
14. Виноградов З. Сфероконические сосуды с узким горловым отверстием // Казанский музейный вестник, 1922, № 2, Казан: Первая Гос. Тип., с. 17-119.
15. Волков И.В. Химическая посуда в золотоордынских городах // 125 лет Обществу археологии, истории и этнографии при Казанском университете. Проблемы историко-культурного развития Волго-Уральского региона. Археологические исследования. Ч.1.Казан, 2004, с. 137-161.
16. Галиева З.С. Типология керамических сфероконусов Средней Азии // Российская Археология, 2014, № 1, с. 75-87
17. Городцов В.А. Древние мусульманские светильники в виде сфероконических глиняных сосудов // Труды Государственного исторического Музея. Вып. 1. Москва: Изд-во М. и С. Сабашниковых, 1926, с.149-164.

18. Джанполадян Р.М. Сфероконические сосуды из Двина и Ани. – Ереван: Изд-во АН Арм. ССР, 1982, – 49 с.+ 20 илл.
19. Джафарзаде И.М. Историко-археологический очерк Старой Гянджи. – Баку: Изд-во АН Азерб. ССР, 1949, – 103 с.
20. Джафарова Э.Б. Сфероконусы – предметы культа огня (Еще раз о версии назначения сфероконусов) // Международная конференция «Археология, Этнология и фольклористика Кавказа. Сборник кратких содержаний докладов. – Тбилиси, 2007, с. 78-79
21. Джафарова Э.Б. Сфероконусы из раскопок городища Шамкир // Шамкир: археологическое наследие, история и архитектура. Материалы первой республиканской научно-практической конференции. Баку, 2008, с. 92-97.
22. Джидди Г.А. Средневековый город Шемаха IX-XVII вв. – Баку: Элм, 1981, – 176 с .
23. Ибрагимов Б.И. Средневековый город Киран. – Баку-Москва, 2000,– 176 с.
24. Ленц Э. О глиняных сосудах с коническим дном, находимых в пределах мусульманского Востока // Записки Вост. Отд. Импер. Рус. Архео. Общества. СПб., Тип. Имер. АН, 1904, т. XV , с. 0101-0112.
25. Лихачев А.Ф. О загадочных сосудах сфероконической формы из Волжских Булгар // Труды IV Археологического съезда. – Казан: Тип. Имер. Университета, 1886, т.1, с. 34-65.
26. Лунин Б.В. К вопросу о функциональном назначении сфероконических сосудов в связи с одним рукописным источником XVI в. // История материальной культуры Узбекистана. – Ташкент: Изд-во АН Уз.ССР, 1961, вып.2, с. 255-267.
27. Шишкина Г.В. Глазурованная керамика Согда (вторая половина VIII в. - начало XIII в.). – Ташкент: ФАН, 1979, – 165 с.
28. Нуретдинова А.Р. Сфероконические сосуды: проблема атрибуции // Ученые записки Казанского Университета, Гуманитарные науки, 2011, т. 153, кн.3, с. 51-62.
29. Салахов А.М., Туктарова Г.Р., Морозов В.П. Загадки керамических сфероконусов // Стекло и керамика. – Москва, 2006, № 7, с. 25-28.
30. Тифлиси Абу-л-Фазл Хубайш. Описание ремесел (Байан ас-сана`ат). Пер. с перс., введ. и коммент. Г. П. Михалевич. – Москва: Наука, 1976. – 256 с.
31. Храменкова Р. Х., Бахматова В. Н., Сивицкий М. В. Археометрические исследование сфероконических сосудов из раскопа СС Болгарского городища // Археология Евразийских Степей, 2018, №5, с. 238-241

Summary

Spheroconic vessels of the medieval city of Shamkir

Tarikh Dostiyev

This article is devoted to the sphericoconical vessels of the medieval city of Shamkir. Excavations at the site of Shamkir site revealed numerous specimens of sphericoconic vessels of various types and sizes, with rich decor. They mainly have spherical upper and conical lower parts. The upper part ends with a head having a very narrow hole. Sphericoconic vessels were made of fine-grained refractory clay at a high firing temperature. The walls of the sphericoconic vessels are thick, durable and waterproof. As a rule, they have a massive bottom. Some samples on the upper part of the body have a groove, which apparently served as a rope for hanging the vessel. When decorating spherical vessels, engraving, notching, embossing with the help of stamps and imposing relief ornaments were widely used. Often there is an ornament consisting of convex almond-shaped figures, circles, stars, fir-trees, six-petal palmettes etc. There are also epigraphic ornaments and zoomorphic images.

Sphericoconic vessels were polyfunctional, used in alchemy, medicine, perfumery, etc.

Keywords: medieval, Shamkir, Muslim East; ceramics, sphericoconic vessels, al-chemistry

Резюме

Сфероконические сосуды средневекового города Шамкир

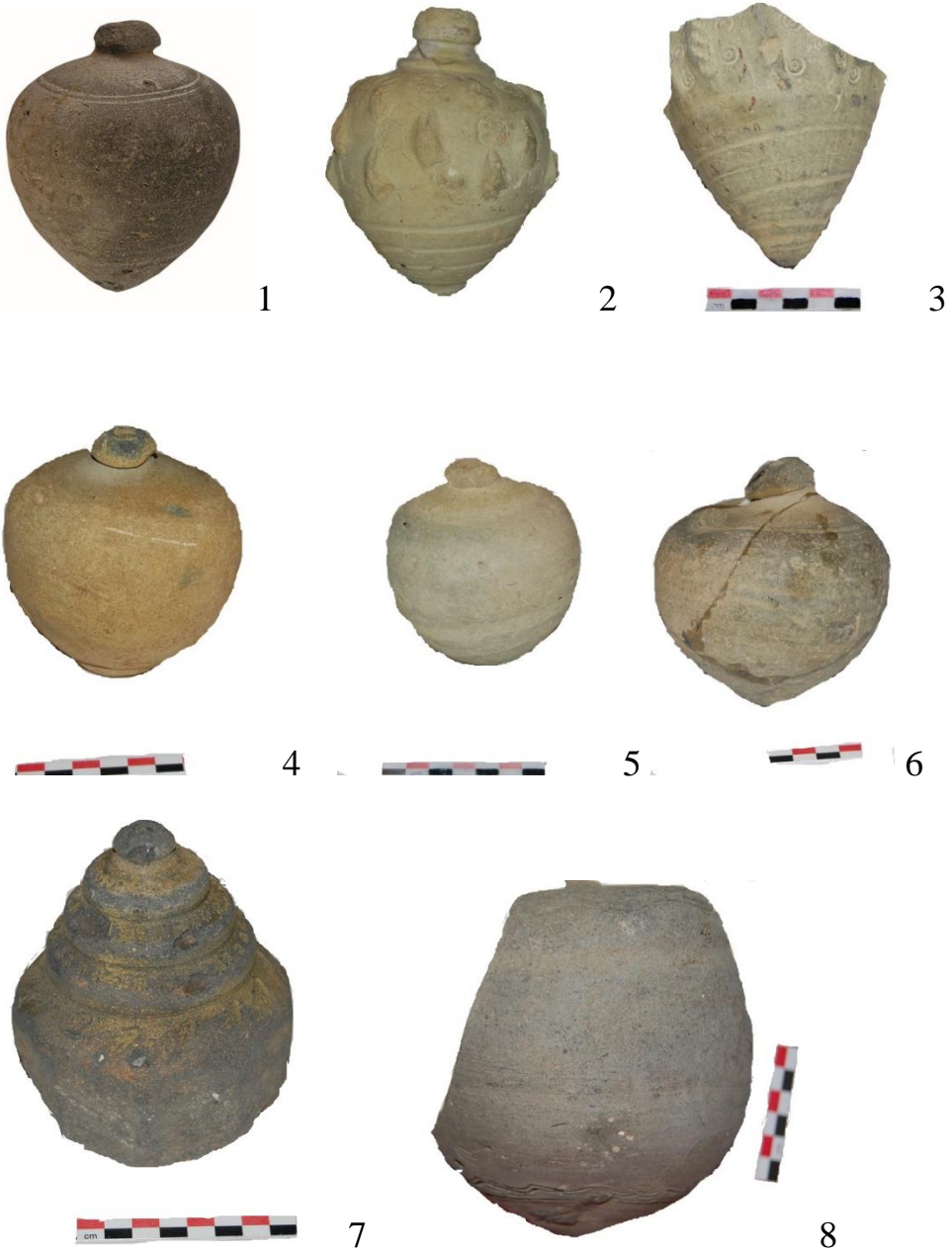
Тарих Достиев

Данная статья посвящена сфероконическим сосудам средневекового города Шамкира. Раскопками на городище Шамкир были обнаружены многочисленные образцы сфероконических сосудов различного типа и величины, с богатым декором. Они, в основном, имеют сферическую верхнюю и коническую нижнюю части. Верхняя часть завершается головкой с очень узким отверстием. Сфероконические сосуды изготавливались из мелкозернистой огнеупорной глины при высокой температуре обжига. Стенки сфероконических сосудов толстые, прочные и водонепроницаемые. Как правило, они имеют массивное дно. Некоторые образцы по верхней части тулова имеют желобок, служивший, видимо, для веревки при подвешивании сосуда. При декорировании сфероконических сосудов широко применялась гравировка, насечка, тиснение с помощью штампов, наложением накладных рельефных орнаментов. Часто встречается орнамент, состоящий из выпуклых миндалевидных фигур, кружков, звездочек, елочек, шестилепестковых пальметт и т. д. Встречаются также эпиграфические орнаменты и зооморфные изображения.

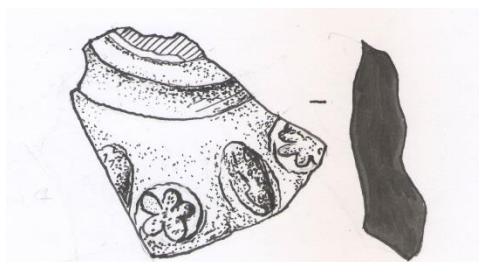
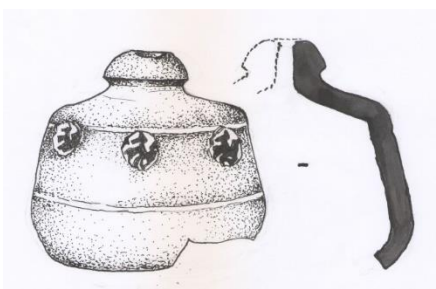
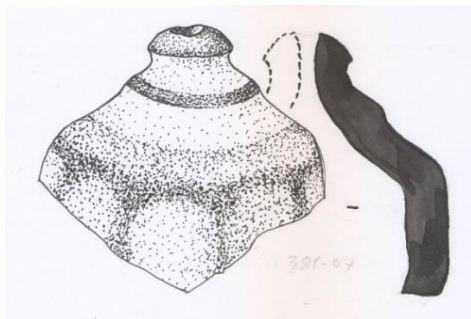
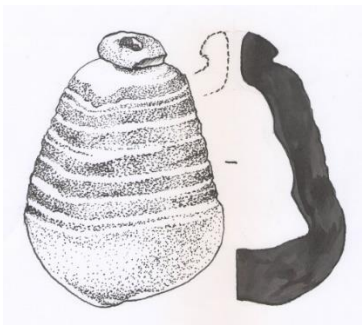
Сфероконические сосуды были полифункциональными, использовались в алхимии, медицине, парфюмерии и т.д.

Ключевые слова: средневековый, Шамкир, мусульманский Восток, керамика, сфероконические сосуды, алхимия.

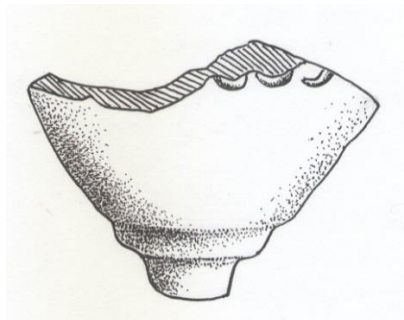
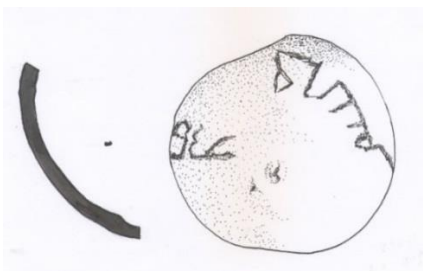
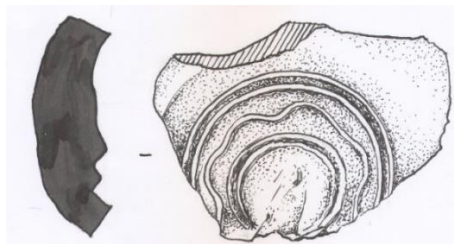
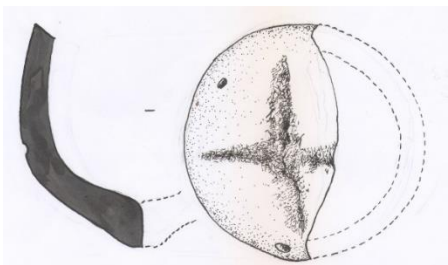
I Tablo



II Tablo



4



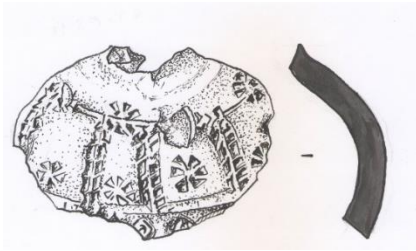
7

8

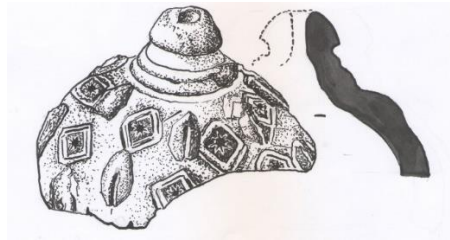
III Tablo



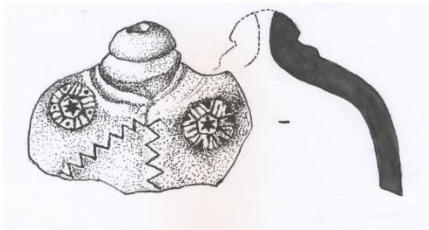
IV Tablo



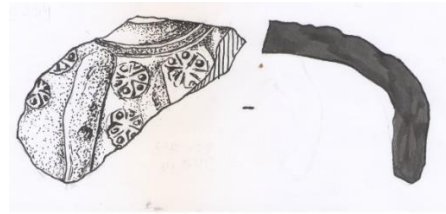
1



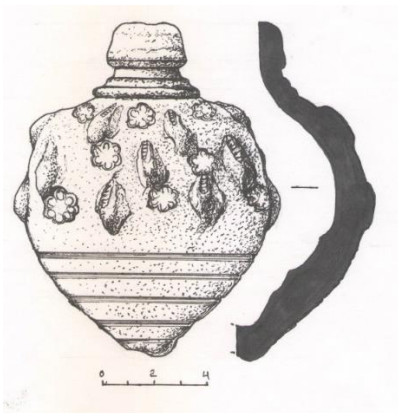
2



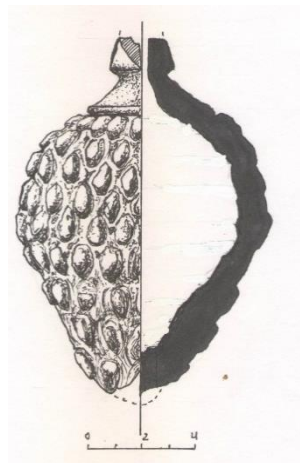
3



4



5



6

V Tablo.



1



2



3



4



5



6



7



8



9

VI Tablo

