

Orta əsr Şəmkir şəhərinin memarlıq bəzəkləri

Xaqani Həbibov

Azərbaycan Milli Elmlər Akademiyasının, Arxeologiya və
Etnoqrafiya İnstitutu, Azərbaycan.

Açar sözlər: Orta əsrlər, Şəmkir, üzlük kərpic, kaşı, gər lövhələr.

Şəmkir şəhər yerində aparılmış genişmiqyaslı arxeoloji tədqiqatlar nəticəsində Orta əsrlərdə bu şəhərin özünəməxsus memarlıq ənənələrinin olması sübuta yetirilmişdir (1, s.48-49; 4, s.388-405; 8, s.21). Arran memarlıq məktəbinin mühüm mərkəzlərindən biri olan Şəmkir şəhərinin inşaat işlərində tətbiq olunmuş, əsasən bəzək kərpicləri, kaşılar və gəc bəzəklərlə təmsil olunan memarlıq bəzəklərinin tədqiqinin elmi əhəmiyyəti şübhə doğurmur.

Bəzək kərpicləri. Bişmiş kərpiclərdən əsasən hörgü materialı kimi istifadə edən orta əsr sənətkarları həmçinin, xoş rənginə, atmosfer təsirlərinə dözümlünə görə ondan üzlük materialı kimi də istifadə edərək, “zəngin bəzək çeşniləri yaratmışlar” (9, s. 184). Bişmiş kərpicin dekorativ imkanları onun müxtəlif çeşidli bəzək elementləri yaratmasını şərtləndirmişdir. Bu zaman kərpicin üz səthi səliqə ilə cilalanırdı və formaya uyğun olaraq yonulur və ya mişarlanırdı (10, s.306). Bir sıra tədqiqatçıların fikrincə IX-XIII əsrin birinci yarısında üzlük kərpicləri üç üsulla əldə edilirdi: 1) müstəqil işlənən bəzək kərpicləri; 2) dekor dəstinin hazırlanmasında işlənən bişmiş kərpic elementləri; 3) relyefli terrakota detallardan kiçik ölçülü üzlüklərin hazırlanması (13, s.125-126; 9, s.184-185).

Arran, Naxçıvan-Marağa, Qəzvin-Həmədan memarlıq məktəblərində “cınağı” naxış motivi geniş istifadə edilmişdir. Bu naxış üzlük kərpiclərin ardıcıl olaraq tininə, üfqi və dikinə düzümü yolu ilə yaradılırdı (9, s. 184).

Arxeoloji tədqiqatlar zamanı Şəmkir şəhər yerindən əldə edilmiş müxtəlif nümunələr bişmiş kərpiclərdən yaxşı üzlük materialı kimi istifadə edilmişini göstərən faktik materiallardır. Üzlük materialı kimi istifadə edilən və nisbətən kiçik ölçülü bişmiş kərpic nümunələri bir sıra hallarda Azərbaycanın orta əsr şəhərlərində, o cümlədən Şəmkirdə -şəhərin mərkəzində yerləşən ictimai-dini binaların, yaşayış evlərinin tikintisində bəzək materialı kimi istifadə olunmuşdur.

Şəmkirin orta əsr bəzək kərpiclərini iki tipə ayırmaq olar: müstəqil işlənən bəzək kərpicləri və dekor dəstinin hazırlanmasında işlənən bişmiş kərpic elementləri.

Müstəqil işlənən bəzək kərpicləri əsasən, kvadrat, altıbucaq, çoxguşəli, düzbucaqlı şəkildə olmaqla böyük ölçülü kərpic bəzəklərindən ibarətdir.

Şəmkir şəhər yerindən aşkar edilmiş bu tip kərpic bəzəyinin bəzi nümunələri diqqətəlayiqdir. Belə ki, bu kərpiclərin bəzilərinin üzərində insan əlinin surəti əks olunmuşdur. Şəmkir şəhər yeri III qazıntı sahəsindən aşkar edilmiş belə kərpiclər əsasən kvadrat formalı və qırmızı rəngli olub, keyfiyyətli bişirilmiş, alt tərəfləri qeyri- hamar olduğu halda, üst tərəfləri səliqəli və hamardır. Yaş ikən usta əlini qoyaraq basmış və nəticədə kərpicin üzərində insan əlinin əksi qalmışdır (I tablo, 1).

Aparılmış arxeoloji qazıntı işləri nəticəsində epiqrafik bəzəklərin tərtib edilməsində istifadə olunmuş bişmiş kərpiclərə də rast gəlinir. Məsələn, III qazıntı sahəsində tapılmış bəzəkli bişmiş kərpic fraqmentinin üzərində ərəb əlifbasının kufi xətti ilə yazı həkk edilmişdir. Fraqmentin üzərində “lam” və “əlif” hərflərini müəyyənləşdirmək olsa da digər hərfləri aydınlaşdırmaq çətinidir. Bu bişmiş kərpic nümunəsinin salamat qalmış ölçüləri 17,5x16x7 sm olub, üzərindəki hərflər qazma üsulu ilə həkk edilmişdir. Fraqmentdəki hərflərin səliqəli formada qazılması çox güman ki, kitabədə hər hansı bir Quran ayəsinin və ya dini səciyyə daşıyan mətnin yazılmasını ehtimal etməyə əsas verir (6, s. 121). Təəssüf ki, kərpic sındığından və digər kərpiclər tapılmadığından biz kitabədə nəyin yazıldığını oxuya bilmirik (I tablo, 2). Başqa bir bişmiş kərpic fraqmentinin üzərində dulmuş tərəfindən diaqonal şəkildə kərpicin küncünə istiqamətlənmiş ox işarəsi qazılmışdır. Fraqmentdəki digər işarənin yalnız düz xətti qalmışdır. Bunun inşaatla bağlı olan xüsusi bir işarə olduğunu güman etmək olar. Bəzən düzbucaqlı şəkili kərpicin üzərinə qazma üsulu ilə naxışlar salınmışdır. Belə kərpiclərdən birinin üzərində qalınlığı 3 sm olan lentlərdən torşəkilli naxış qazılmış, torun boşluqlarında isə beşguşəli ulduz salınmışdır (I tablo, 3).

Şəmkir şəhər yeri VI qazıntı sahəsindən aşkar edilmiş böyük ölçülü bişmiş kərpic nümunəsi altıküncüldür. Ölçüləri 40x40x5 sm təşkil edir (I tablo, 6).

Arxeoloji qazıntılar nəticəsində aşkar olunmuş maraqlı bişmiş kərpic nümunələri arasında üzərində ulduz təsviri olan beşküncü üzlük kərpicini göstərmək olar. Salamat qalmış hissəsinin ölçüləri 11x10x4 sm-dir. Üzərində qazma üsulu ilə dördguşəli ulduz salınmışdır. Yan divarlarının çəpinə kəsilməsi onun divara kip yapışmasına xidmət etmişdir (I tablo, 4). Başqa bir bəzək kərpicini kiçik ölçülü olub, altıguşəli ulduz formasındadır. Ölçüləri 10x9,5x4 sm-dir (I tablo, 5). Bu nümunələr Şəmkir sənətkarlarının orta əsrlərdə binaların üz bəzəyində astral naxışlara da müraciət etdiyini göstərir. Ola bilsin ki, belə kərpiclərdən ictimai binaların, məscidlərin və ya sarayların memarlıq bəzəyində istifadə edilmişdir.

Dekor dəstənin hazırlanmasında işlənən bişmiş kərpic elementləri əsasən kiçik ölçülü həndəsi fiqurlar, eləcə də kitabə hissələrindən ibarətdir. Bunlar yüksək bədii təsirə malik olub, hörgüyə xüsusi rəng qatırdı. Güman ki,

orta əsr inşaatçıları əvvəlcədən kərpic lövhələri hazırlayır, sonra isə naxış elementlərinə müvafiq olaraq müxtəlif formalı fiqurlar şəklində mişarlayırdılar. Əhəngli məhlulda fiqurların yaxşı birləşməsinə təmin etmək üçün onların bucaq altında mişarlanmasına fikir verilir. Belə ki, fiqur hissəciyi arxaya doğru nazikləşirdi. Nəticədə, dekor dəstində məhlul görünür, hörgüdə xalça naxışlarını xatırladan bədiilik izlənirdi (10, s.325).

Kərpic dekorunun ən gözəl nümunələrindən biri kimi 2011-ci ildə orta əsr Şəmkir şəhər yerinin VII qazıntı sahəsində aparılmış arxeoloji qazıntı işləri nəticəsində üzə çıxarılmış ictimai binanın divar qalığını göstərmək olar. Divarın inşasında üzlük materialı kimi işlənmiş bişmiş bəzək kərpic nümunələri xüsusi maraq doğurur (3, s. 262). Ayrı-ayrı həndəsi fiqurlar şəklində olan elementlərin birgə işlənməsi divara yüksək bədiilik, gözəllik bəxş etmişdir (Şəkil 1). Bəzək kərpicləri kiçik ölçülü olub, ölçüləri 12,5x7x5; 15x11x4,7; 20x12-16,5x4; 4x4x4,5; 9x4x5,5 sm-dir. (I tablo, 7; II tablo).

Düzbucaqlı formalı kərpicin üzlüyünün alt hissəsi sivri tağ formasında qazılmışdır. Bu, çox güman ki, boşluğa başqa bir kərpicin oturulması üçün edilmişdi. Kərpicin qalınlığı 10 sm-dir. (II tablo, 5).

Başqa bir dekor elementini sonadək izləmək olmur. Üst hissəsi tağşəkillidir. Üzərinə qazma üsulu ilə xətlər salınmışdır (İnv.933). Kitabənin bir hissəsi olması ehtimal olunan digər dekor elementində isə yalnız ərəb əlifbasının “vav” hərfini sezmək olar (II tablo, 8).

Kaşılar. Kərpic memarlığının inkişafı XII əsrin birinci yarısında şirli kərpic istehsalının yaranmasını şərtləndirdi. Memarlar atmosfer təsirlərinə qarşı dayanıqlığı artırmaq məqsədilə binaların günbəzlərinin tikintisində istifadə olunan kərpiclərə şir çəkirdilər. Şirli kərpiclərin meydana çıxması sonradan kaşılığın meydana gəlməsinə və inkişafına təkan verdi. Qeyd edək ki, Azərbaycan şəhərlərinin memarlığında kaşı bəzəklərinin tətbiqi XII əsrin birinci yarısında meydana gəlmişdir . Kaşı bəzəyinin ilk örnəyi Marağadakı Qırmızı Günbəz türbəsindən (1148) bəllidir. Kaşı əvvəllər tikilinin əsas yerlərində, qurşaq bəzəklərində tətbiq edilsə də, artıq XII əsrin ikinci yarısından davamlı memarlıq elementinə çevrildi (9, s.188; 14, s. 239) .

Tədqiqatçılar Azərbaycan memarlığında tətbiq olunmuş kaşıları öz formasına görə iki tipə ayırmışlar: müstəqil işlənən kaşılar və mozaika dəsti üçün hazırlanan kaşı elementləri. I tipə kvadrat, altıbucaq, romb, çoxguşəli, düzbucaqlı olmaqla böyük ölçülü kaşılar daxildir. II tip səkkizguşəli ulduzlar, ulduzlararası boşluqları dolduran xaçvari, vergül, yarım dairəvi və s. formalı kiçik ölçülü kaşılardan ibarətdir (1, s. 151 ; 10, s. 325).

Orta əsr Şəmkir şəhər yerində də kaşı nümunələrinə təsadüf olunmuşdur. Burada kaşı nümunələrinə kütləvi şəkildə rast gəlinməsə də, tapılmış nümunələr orta əsr Şəmkir şəhərində üzlük materialı kimi kaşılardan istifadə edildiyini sübut edir (7, s. 321-322). Buradakı kaşı tapıntıları düzbucaq, altı-

bucaq, rombvari, çoxbucaq formalı kaşılardan qırıqlarıdır və tədqiqatçıların I tipə aid etdikləri müstəqil işlənən kaşılardan təmsil edirlər (III tablo, 1-3). Onlar əsasən fraqmentlər şəklində tapılmışdır. Aşkar edilmiş kaşı nümunələri firuzəyi, göy, yaşıl şirlə şirlənmişdir. Firuzəyi kaşılardan üstünlük təşkil edir. Bütöv nüsxə altıküncü olub, göy rəngli şirlə şirlənmişdir. Ölçüləri 12,6x11,6x1,5 sm-dir (III tablo, 3).

Yaşıl şirlə şirlənmiş, üzəri relyefli naxışla bəzədilmiş kaşı fraqmentləri diqqəti cəlb edir. Bunlardan birinin üzərində həndəsi naxış elementləri sezilsə də, kaşı qırıldığından naxışı tam izləmək olmur. Ölçüləri 5x3,8x1,5 sm-dir (4, s.395, inv.42). Digər yaşıl şirli kaşı qırığı dairəvi formalı, müstəvi şəkilli olub, üst tərəfinə qazıma üsulu ilə nəbati naxış salınmışdır. Diametri 7,8 sm-dir (III tablo, 4).

Şəmkir kaşılarının fərqləndirici xüsusiyyətlərindən biri onların arxa tərəfində rombvari fiqurlar yaradan və biri digərini kəsən qazıma xətlərin olmasıdır. Görünür, bu qazıma xətlər, fiqurlar “kaşının kirəc məhlulu ilə divar səthinə möhkəm yapışmasına xidmət etmişdir” (4, s.390). Nümunə üçün qeyd etmək lazımdır ki, aşkar edilmiş kaşı fraqmentlərindən biri çoxbucaqlı formada olub, üzərinə firuzəyi şir çəkilmişdir. Arxa tərəfində rombvari kəsiklər vardır. Kəsiklər qazıma halında salınmışdır. Bu isə, yuxarıda qeyd edildiyi kimi, kaşının divara yaxşı yapışmasını təmin edirdi. Fraqmentin uzunluğu 10 sm, eni 5,5-7 sm-dir. Qalınlığı kənarında 2,5 sm, orta hissədə 3 sm-dir.

Şəmkir şəhər yerindən aşkar edilmiş kaşılardan həm də gilinin tərkibinə görə iki yerə ayırmaq olar. Belə ki, bəhs edilən dövrdə kaşılardan böyük əksəriyyəti əsasən qırmızı- kərpic rəngli gillə bişirilmişdir. Digər növ kaşılardan gilinin tərkibi isə fayansın tərkibinə oxşayır. Belə kaşılardan biri Şəmkir şəhər yerindən aşkar edilmiş düzbucaqlı və ya kvadrat şəkilli kaşının fraqmentidir. Firuzəyi rəngli olub, üzərinə basma üsulu ilə nəbati naxış salınmışdır. Gilinin tərkibi qum qatışıqlı açıq rəngdədir (III tablo, 2).

Şəmkir şəhər yerindən aşkar edilmiş kaşılardan bəzən epigrafiya bəzəklərinin tərtibatında da istifadə olunurdu. Məsələn, bəzəkli kaşı üzərinə qazma üsulu ilə, çiçəkli kufi xətti ilə kitabə salınmışdır. Bu kaşının yalnız iki fraqmenti tapılmışdır. Fraqmentlərdə kitabənin bir neçə hərfi oxumaq olar. Hər bir fraqmentin kənarlarının hündürlüyü 2,6 sm, ortası 3 sm-dir. Kaşı firuzəyi şirlə işlənmişdir. Naxışın yerliyi isə qara rəngdədir (III tablo, 5).

Kaşı və ya dekorativ əşya yan ləçəklərində oyuq salınmış üç ləçəkli qönçə şəkillidir. Oyuqlardan hər birinin dərinliyi 0,4 mm-dir. Fraqmentin üst ləçəyi üçbucaq formalıdır. Eni 6 sm, salamat qalmış hündürlüyü 5,5 sm-dir.

Maraqlı kaşı fraqmentlərindən biri ellipsvari müstəvi üzərində yerləşən və onu ikiyə bölən yarım dairəvi arakəsmə divar formasındadır. Divarın bir tərəfində qırıqların olması onun mürəkkəb quruluşa malik olmasından xəbər verir. Tapıntının üst tərəfi firuzəyi şirlə şirlənmişdir. Saxsısı sıx, rəngi çəhrə-

yıdır. Kaşı tam şəkildə tapılmadığından üzərindəki naxışı izləmək olmur. Salamət qalmış uzunluğu 12 sm, eni 6,5 sm, müstəvi üzərində divarın hündürlüyü 4 sm, qalınlığı 2 sm-dir (III tablo, 6).

Gəc bəzəyi. Gəctəraşlıq Azərbaycan memarlığında geniş yayılmış dekorativ sənət növlərindəndir. Gəc, tərkibində gips və gil olan süxurun yandırılmasından alınan materialdır. Ondan hazırlanan məhlul mexaniki möhkəmliyinə, bərkimə prosesinin asan tənzim olunmasına, eləcə də yüksək bədii plastikliyinə görə tikintidə həm yapışdırıcı, həm də üzlük materialı kimi geniş işlədilmişdir. Memarlıq bəzəyi işlərində narın üyüdülmüş və ağ rəngi ilə seçilən əla növ gəcdən istifadə edilirdi (12, s. 192; 9, s.187).

Gəc bəzəyi iki üsulla yerinə yetirilirdi. Birinci üsulda dayaz səth üzərində xətlər cızılırdı. İkinci üsulda həcmli dərin oymadan istifadə edilir və bəzək elementlərinə yüksək qabarıqlıq verilir. Bu oyma bəzəklərdə Azərbaycan gəctəraşları böyük ustalıq göstərmişlər (9, s. 188).

Gəctəraşlar çoxqatlı oyma işləri aparmaqla daha mürəkkəb və zəngin quruluşlu bəzək kompozisiyaları yaradırdılar. Orta əsr Dərbənd şəhərinin arxeoloji qazıntılarından saray kompleksinin dekorunda tətbiq olunmuş və yüksək bədiiliyi ilə fərqlənən üçtəbəqəli gəc bəzəklər aşkar edilmişdir (11, s.114-115).

Orta əsr Şəmkir şəhərinin memarlıq bəzəkləri arasında gəc bəzəklər xüsusi yer tutur. Burada gəc üzərində həkk edilmiş oyma naxış elementləri əsasən həndəsi və nəbati xarakterli olub, dərin batıqlar, üçbucaq, romb, dairə, vergül, ərəb əlifbasının ayrı-ayrı həfləri şəkildədirlər. Gəc bəzəklərin əsasən fraqmentlər şəkildə tapılması kompozisiyalar haqqında tam təsəvvür yaratmağa imkan vermir (IV tablo).

Bəzən epiqrafik bəzəklərin tərtibində də gəc üzrə oymalardan istifadə edilmişdir. Şəmkir şəhər yeri VI qazıntı sahəsindən aşkar edilmiş bişmiş kərpicə vurulmuş gəc üzərində həkk edilmiş kitabə daha çox maraq doğurur. Kitabədə ərəb dilində “hakimiyyət Allaha məxsusdur” sözləri yazılıb (8, s.21).

Şəmkir şəhər yeri IV qazıntı sahəsində yerləşən monumental binanın tədqiqi zamanı gəc bəzəklərin fraqmentləri kütləvi şəkildə aşkar edilmişdir. IX-X əsrlərə aid edilən təbəqədə aşkar edilmiş bu nümunələr binanın divarlarının gəc naxışlarla bəzədildiyini düşünməyə əsas verir. Bunun üçün divara gəc suvaq vurulurdu. Daha sonra isə ikinci qat salınırdı və oyma naxışla bəzədilirdi. Gəc bəzəklər daha çox binanın interyerində işlədilirdi. Bəzi oyma naxışların göy rəngli fonda salınması onların bədiiliyini artırmış, tikilinin interyerinə əlavə rəng qatmışdır.

Ümumilikdə, memarlıq bəzəklərinin nəzərdən keçirilməsi orta əsrlərdə Şəmkirdə şəhər həyatının, sənətkarlığın, incəsənətin inkişafı barədə dolğun təsəvvür yaradır və bütövlükdə, Azərbaycan memarlığının IX-XII əsrlərdə yüksək inkişaf mərhələsi keçirdiyini düşünməyə əsas verir.

Ədəbiyyat:

1. Azərbaycan Arxeologiyası. Altı cildə, VI cild. Bakı, Şərq-Qərb, 2008, 632 s.
2. Azərbaycan tarixi. Yeddi cildə. II cild. Bakı, Elm, 2007, 608 s.
3. Dostiyev T. M, Bəşirov R.Y, Hüseynli N.N, Mirzəyev R. H. “Şəmkir şəhər yerində aparılan arxeoloji qazıntılar”. *Azərbaycanda Arxeoloji tədqiqatlar 2011*. Bakı, Xəzər Universiteti nəşriyyatı, 2012, s. 248-265.
4. Dostiyev T. M, Bəşirov R.Y, Hüseynli N.N, Mirzəyev R. H. “Orta əsr Şəmkir şəhəri: arxeoloji qazıntılar və artefaktlar”. Bakı, Çarşıoğlu, 2013, 516 s.
5. Əhmədov Q. Orta əsr Beyləqan şəhəri. Bakı, Elm, 1979, 202s.
6. Həbibov X.X. Orta əsr Şəmkir şəhər yerindən tapılmış bəzi kərpic nümunələri haqqında. *Azərbaycan Arxeologiyası jurnalı, №2*, Bakı, Xəzər Universiteti Nəşriyyatı, 2009, s. 118-122.
7. Həbibov X.X. Orta əsr Şəmkir şəhərinin inşaat keramikası, Antik və Orta əsr Azərbaycan şəhərləri: arxeoloji irsi, tarixi və memarlığı. *Beynəlxalq elmi konfransın materialları*. Bakı, Çarşıoğlu, 2012, s. 320-331.
8. Orta əsr Şəmkir şəhər yeri. *Şəmkir arxeoloji ekspedisiyasının tədqiqatları 2009*, Bakı, Çarşıoğlu, 2010, 268 s.
9. Qiyasi C. Nizami dövrü Azərbaycan memarlığı. Bakı, Elm, 1991.
10. Бретаницкий Л.С. Зодчество Азербайджана XII-XV вв. и его место в архитектуре Переднего Востока. Москва, Наука, 1966, 562 с.
11. Кудрявцев А.А. Раскопки в цитадели древнего Дербента. *Археологические открытия 1973 г.* Москва, Наука, 1974, с.114-115.
12. Мамедзаде К.М. Строительное искусство Азербайджана. Баку, Элм, 1983, 338 с.
13. Саркисов Н.А. Керамика в архитектурных памятниках Азербайджана. *Учёные записки Политехнического Университета. Вып. VIII*. Баку, 1962, с.122-135.
14. “Художественная культура Центральной Азии и Азербайджана IX-XI веков”. Т. I. Керамика. Самарканд-Ташкент, 2011.
15. Pope A.U. Persian Architecture. London, Thames and Hudson, 1965.

Summary

Architectural decors of Medieval Shamkir city

Khagani Habibov

Azerbaijan National Academy of Science, Institute of Archeology and Ethnography, Azerbaijan.

This article deals with some architectural decors found in the medieval town of Shamkir. The archaeological excavations revealed interesting samples of the architectural decor, such as brick decors, glazed tiles and lime tiles. Brick decors are divided into two parts: 1) large-sized, independently used brick decors; 2) small-sized brick decors, used in the preparation of decor set. Some samples were mainly glazed turquoise and were giving exceptional beauty to the buildings. Lime decor was also used in the decoration of public and religious buildings. The inscription where have been given letters is in Arabic and it's made by Kufic script. So the Arabic writing, carved on the lime surface, says: "the power belongs to the Allah".

Key words: Middle ages, Shamkir, brick decors, glazed tiles, lime tiles.

Резюме

Архитектурные декоры средневекового городища Шамкира

Хагани Габиров

Национальная Академия Наук Азербайджана, Институт археологии и этнографии, Азербайджан.

Ключевые слова: Средние века, Шамкир, облицовочный кирпич, изразцы, гяжевые плитки.

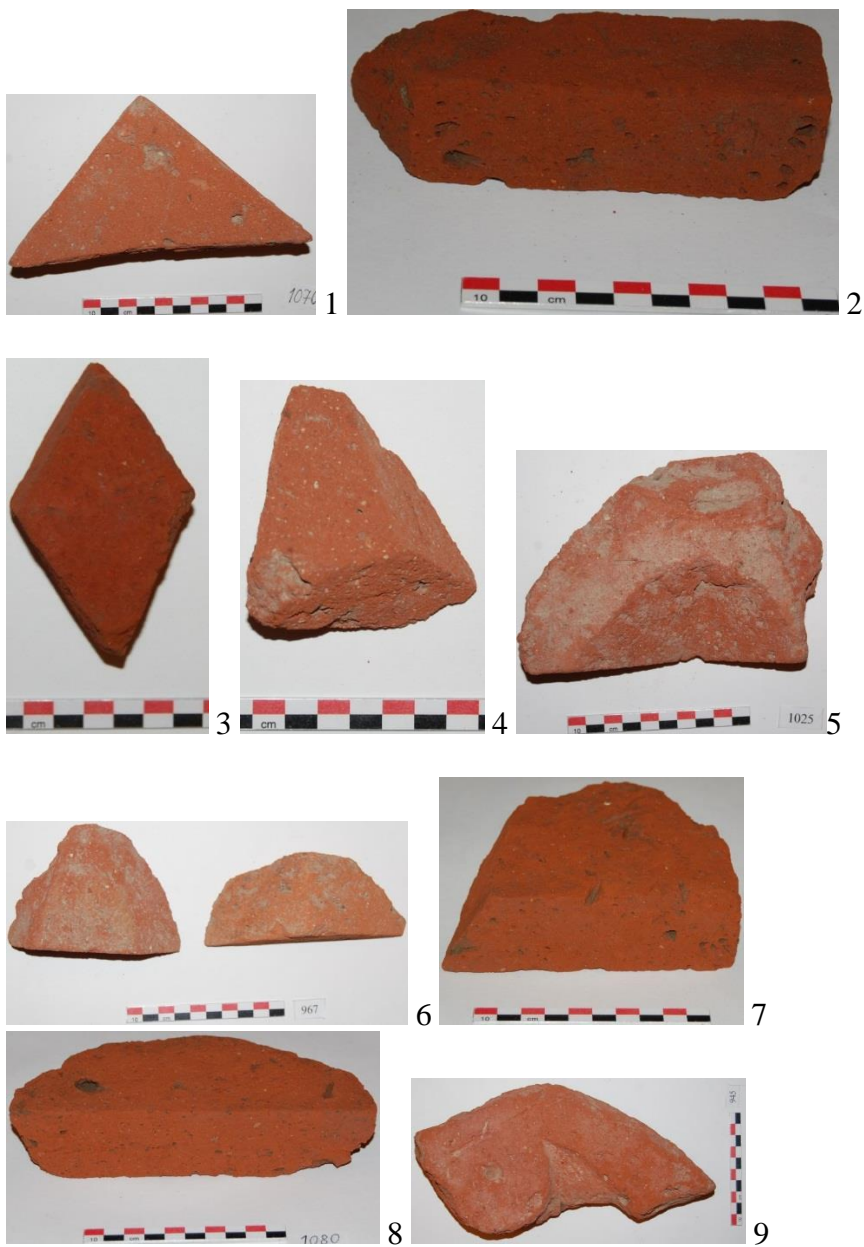
Статья посвящена архитектурному декору средневекового городища Шамкир, который представлен облицовочными кирпичами, изразцами и гяжевыми плитками. Изразцы делятся на 2 группы: 1) больших размеров, самостоятельно используемые изразцы; 2) изразцы малых размеров, которые использовались в декоративных наборах. Изразцы глазурованные бирюзовым цветом придают строению особую красоту. В художественном оформлении общественных и культовых зданий применялся также гяжевый декор. На найденных здесь гяжевых надписях были написаны такие слова: "Власть принадлежит Аллаху".



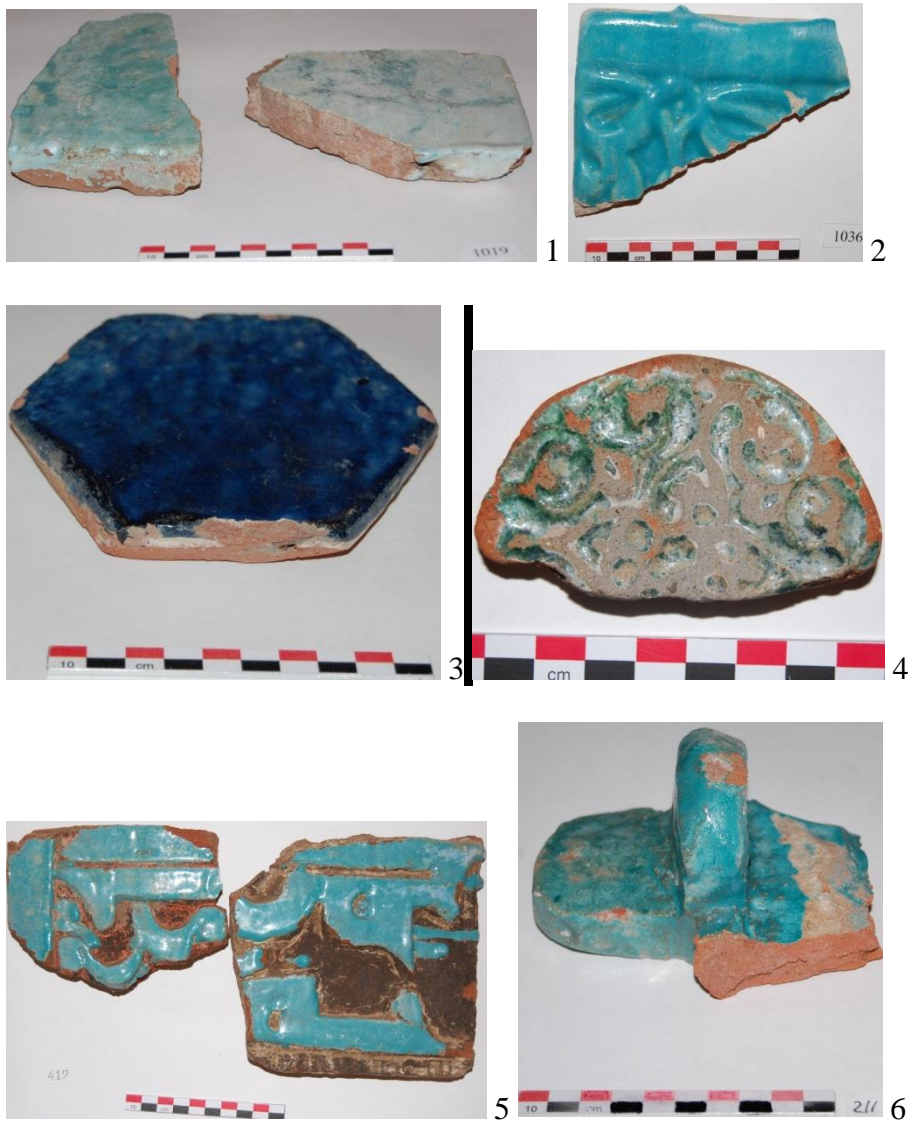
B z kli divar qalıqları



I tablo. 1-Üzərində insan əlinin əksi olan kərpic;
 2- Üzərində kitabə olan kərpic;
 3-5,7 – bəzək kərpicləri; 6- altıkünclü, böyük ölçülü kərpic



II tablo. Bəzək kərpicləri.



III tablo. Kaşı nümunələri.



1



2



84

3



4



5



6

IV tablo. Gəc bəzəklər.