

2014-2015-Cİ İLLƏRDƏ NAXÇIVANÇAY VADİSİNİN NEOLİT VƏ ENEOLİT ABİDƏLƏRİNDƏN AŞKAR EDİLƏN DAŞ ALƏTLƏR

Zeynəb Quliyeva

AMEA Naxçıvan Bölməsi

zeyneb_guliyeva@yahoo.com

Açar sözlər: Naxçıvançay vadisi, Neolit, Eneolit, dən daşları, I Kültəpə.

Qədim dövrlərdən həyat mənbəyi olan su qaynaqları, onların məhsuldar geniş vadiləri sivilizasiyaların ilkin formalaşma məkanı olmuşdur. Bu səbəbdəndir ki, ən qədim mədəniyyətlərin adı çox vaxt məhz çayların, yaxud göllərin adı ilə birlikdə xatırlanmaqdadır. Nil çayı qədim Misir, Hind-Qanq çayları qədim Hind, Dəclə-Fərat çayları qədim Şumer ilk sivilizasiyalarının, Quruçay, Kür-Araz çayları Cənubi Qafqazın, o cümlədən Azərbaycanın qədim arxeoloji mədəniyyətlərinin simvolu olaraq tarixə keçməklə ikinci ömür qazanmış, bununla da bəzisi su mənbəyi kimi artıq öz əhəmiyyətini itirsə belə, tarixi-coğrafi məzmununu qoruyub saxlamışlar. Belə hidronimlərdən biri olan Naxçıvançay artıq təkcə Naxçıvanın taleyində deyil, ətraf regionların da tarixinə işıq tutan tapıntıları ilə diqqəti cəlb etməkdədir. Naxçıvanın qədim əkinçilik mədəniyyətinin yaranması və inkişafını özündə əks etdirən abidələri ilə xüsusi əhəmiyyət kəsb edən vadidə hələ ötən əsrin 50-60-cı illərində aparılan tədqiqatlar nəticəsində Eneolit, Tunc və Erkən Dəmir dövrünə aid xeyli miqdarda arxeoloji materiallar ortaya çıxarılmışdır (5). Abidənin alt qatlarında az miqdarda olsa da qeydə alınan Neolit tapıntıları Naxçıvançay vadisinin paleometal dövrünün formalaşma mərkəzlərindən biri kimi xüsusi əhəmiyyətini ön plana çıxarmışdır. Məhz bu tapıntılara əsaslanan R.M.Munçayev Cənubi Qafqazın Neolit abidələrini ərazi əlaməti üzrə bölərkən, qərb regionundakı abidələri Şulaveri-Şomutəpə, cənub-şərq bölgəsində olanları isə Naxçıvan-Mil-Muğan qrupuna daxil edərək təhlil etmişdir (13, 67).

Son illərdə burada aparılan yeni arxeoloji qazıntılar nəticəsində abidənin stratigrafiyasının e.ə. 6100-5600-cü illər arasında müəyyənləşdirilməsi Naxçıvanın Neolit dövrü haqqındakı bəzi tərəddüdlərə son qoymaqla yanaşı, əcnəbi arxeoloqların da diqqətini buraya cəlb etdi. Aşkar edilən maddi-mədəniyyət nümunələri Naxçıvançay vadisinin qədim əkinçilik vərdişlərinin inkişaf mərhələlərinin izlənilməsi baxımından xüsusi əhəmiyyətə malik olduğunu təsdiq etməkdədir. Əvvəllər yalnız I Kültəpə ilə təmsil olunan Neolit və Eneolit mədəniyyətinin əlaməti, indi artıq 2014-2015-ci illərdə vadidə

aparılan araşdırmalar nəticəsində onlarla abidənin arxeoloji materiallarında izlənməkdədir¹.

Neolit dövrünün əsas texnikalarından biri olan müxtəlif növ daşlardan hazırlanmış əmək alətlərinin I Kültəpə, Yeni yol, Şorsu, Uzunoba və digər yaşayış yerlərindən üzə çıxarılan nümunələri aid olduqları dövrün sosial-iqtisadi mənzərəsini yaratmaq baxımından diqqətə layiqdir. Onları işlənmə funksiyasına görə 3 əsas qrupa bölmək olar:



Şəkil 1. I Kültəpənin D kvadratındakı dən daşları kompleksindən ibarət iş yeri.

1. Əkinçilik funksiyası daşıyanlar (dən daşları, həvənglər, toxalar, oraq dişləri və s.)
2. Silah funksiyası daşıyanlar (bıçaqlar, ox ucluqları və s.)
3. Məişət funksiyası daşıyanlar (qapı daşları, çəkiclər, sıyırgaclar və s.)

Birinci qrupa daxil olan alətlərə yaşayış yerlərinin demək olar ki, bütün təbəqələrində rast gəlinir. Onlar dən daşları, həvənglər, toxa, oraq dişləri və digər alətlərlə təmsil olunur.

¹. Azərbaycan-Fransa Beynəlxalq Arxeoloji Ekspedisiyasının və AMEA Naxçıvan Bölməsi Etnoqrafiya və Arxeologiya İnstitutunun bir qrup əməkdaşının, həmçinin bu sətirlərin müəllifinin də daxil olduğu arxeoloji ekspedisiyanın AMEA-nın müxbir üzvü V.Baxşəliyevin rəhbərliyi ilə Naxçıvançay vadisində aşkar edilən bu abidələrin tədqiqi davam etdirilməkdədir.

Dən daşları. I Kültəpə yaşayış yerində bu tipli alətlər kompleks halında qeyd alınmışdır². Belə komplekslərdən biri D kvadratının şimal-şərq hissəsində yerləşirdi (Şək.1).

Diametri 70 sm-ə çatan dəyirmi formalı iş yerinin (D-19) üzərində 6 ədəd müxtəlif ölçülü iri həcmli dən daşı qoyulmuşdu. İş yeri qazılarkən daşlar sıra ilə nömrələnərək götürüldü. Cənub hissədən götürülən daş alət bazaldan hazırlanmış, trapes formalı idi (D-019, 1). Onun işlək tərəfi hamar və batıq olub, kənarlara doğru bir qədər qalınlaşırdı. Digər tərəfi isə az qabarıq formalı idi. Bir hissəsi sınımış alətin salamat qalan hissəsinin diametri 28-38 sm, qalınlığı 4-6 sm arasında dəyişirdi. Səthində qırmızı gil rənginin qalması və üzərində çəkilmiş mifik təsvir bu alətin xüsusi əhəmiyyətini göstərirdi. Son dərəcə solğun olan bu təsvir antropomorf-mifik xarakterinə və çəkilmə texnologiyasına görə Gəmiqayadakı bəzi şəkilləri xatırladır (Şək. 2, 1-2).



Şəkil 2. I Kültəpə (1) və Gəmiqayanın (2) mifik məzmunlu daş eksponatları.

İş yerinin şimal hissəsindən götürülən ikinci dən daşı boz rəngli, iri həcmli olmaqla işlək hissəsi hamarlanmışdı (D-019, 2). Onun uzunluğu 63 sm, eni 36 sm, qalınlığı orta hissədə 4-5 sm, kənarlarda isə 9 sm idi. İri ölçülü ayaq ləpirini xatırladan alət 3 parçaya bölünmüşdü (Şək. 3).



Şəkil 3. D sahəsindən tapılan dən daşı.

² Daş alətlərin say çoxluğu nəzərə alınaraq, təhlil əsasən 2014-2015-ci illərdə I Kültəpədən tapılan nümunələr üzərində aparılmışdır.

Uzunsov trapes formalı digər dən daşının da işlək hissəsi hamarlaşmış, mərkəz hissələrdə batıq, kənarlara doğru isə yuxarı qalxırdı (D-019, 3). Qayıqvari formaya malik olan bu alətin uzunluğu 64 sm, eni 22 sm, qalınlığı isə 11-17 sm arasında dəyişirdi (Şəkil 4). Onun bənzərlərinə qədim əkinçilik mədəniyyətinin yayıldığı regionlarda, o cümlədən İraqın Neolit abidələrindən Tell Savvan yaşayış yerinin materialları arasında rastlanılmışdır (16, PL.XIX, 1).



Şəkil 4. D sahəsindən tapılan qayıqvari dən daşı.

Alətlərdən üçü nisbətən kiçik ölçülü olmaları ilə fərqlənirdi. Onlardan biri yarpaq şəkilli və yastı olmaqla, bir tərəfi qalın, digər tərəfi tədricən nazilirdi. Onun diametri 15-25 sm arasında dəyişirdi (D-019, 4). Digər daş alət də təxminən eyni həcmli olub, hər iki üzü qabarıq formada idi. Yuvarlaq formalı daşın diametri 15-23 sm idi (D-019, 5). Üçüncüsü formaca onlarla oxşar olub, bəzi hissələri çatlamışdı. Onun diametri 18-20 sm, qalınlığı 3 sm idi (019, 7). Kiçik ölçülü və hamar olmaları onlardan taxılın döyülməsində, eyni zamanda ocaqların döşəməsində geniş istifadə edilməsinə imkan yaradırdı. Qeyd etmək lazımdır ki, D sahəsindən 2014-cü ildə aşkar edilən dairəvi evin döşəməsində (KT-14, D-27), həmçinin 2015-ci ildə E sahəsindən üzə çıxarılan ocaqlardan bir neçəsinin döşəməsində bu tipli daşlardan istifadə edilmişdir (KT-15, E-70).

Daş alətlərdən biri original quruluşu ilə digərlərindən fərqlənirdi. Xaricə doğru çıxıntılı oturacağı ilə ovalvari boşqabı xatırladan dən daşının ortası batıq olub, kənarlara doğru qayıqvari şəkildə yuxarı qalxırdı. Əks tərəfində isə xaricə doğru bəzi hissədə silindirik, bəzi hissədə isə maili çıxıntılı ovalşəkilli oturacağı var idi. Daşın uzunluğu 49 sm, eni 26 sm, qalınlığı 10 sm idi. Alətin oval şəkilli oturacağının uzunluğu 32 sm, eni isə 16 sm-ə çatırdı (D-019, 6). Hələlik yalnız bir nümunə ilə təmsil olunan bu alətin xüsusi formaya malik olması və üzərində az miqdarda qırmızı gil qalıqlarının izlənilməsi onun əlamətdar hadisələr zamanı işlənmə ehtimalını artırır (Şək. 5).



Şəkil 5. D sahəsindən tapılan boşqab formalı dən daşı.

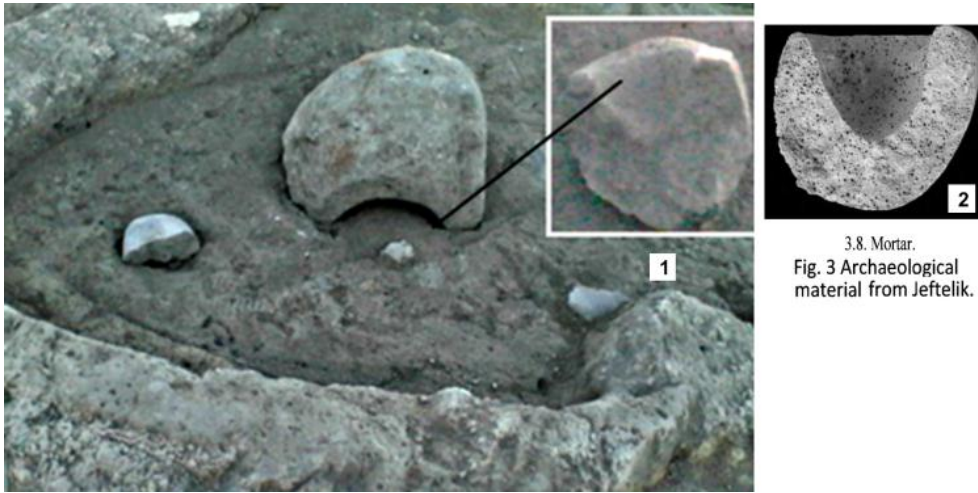
Sonuncu daş alət yarpaq şəkilli və böyük həcmli olub, qurtaracaq hissəsində diametri 5-7 sm olan qəhvəyi rəngin izi qalmış xəfif dairəvi batıq var idi. Daşın digər üzündə olan batıq interyerdəkindən təxminən 2 sm aşağıda yerləşməklə diametri 5 sm idi. Alətin uzunluğu 58 sm, eni 23-31 sm idi (D-019, 8). İri ovalşəkilli dən daşlarına Şomutəpənin arxeoloji materialları arasında da rast gəlinir (8, Tab 1. 115,2; 118; 121), lakin I Kültəpədən tapılan daşlar spesifik xüsusiyyətləri ilə sinxronlarından fərqlənir. Ümumiyyətlə, bu kompleksdən üzə çıxan daşların hər biri qeyri-adi formaları, özünəməxsus orjinal əlaməti ilə diqqəti cəlb edirdi. Onlardakı fərqlilik bəzində mifik təsvir və rəng koloriti, bəzində boşqab, yaxud qayıq formasında, bəzində isə üzərindəki dayaz, qəhvəyi rəngli dairəvi batıqlar şəklində özünü biruzə verirdi. Bu əlamətlər aşkar edilən materialların alət funksiyası ilə yanaşı, ritual əhəmiyyət daşması fikrinə stimül verir.

Diametri 50-65 sm olan ikinci iş yerindən (D-21) üzə çıxarılan *ikinci daş alətlər kompleksi* yuvarlaq formalı 6 dən daşından ibarət idi. Onların təsnifatı daş alətlərin təsrifləndirildiyi cədvəldə öz əksini tapmışdır (Cədvəl 1).

2015-ci ildə aparılan qazıntılar zamanı E kvadratından aşkar edilən iş yerindən üzə çıxarılan 3 ədəd dən daşı da kiçik ölçülü olub fraqmentlərlə təmsil olunurdu: birinci ovalvari fraqment boz rəngli, diametri 20x14 sm idi; ikincisi bir qədər ensiz formalı dən daşına aid olub, eni 7, uzunluğu 15 sm idi; üçüncüsü isə digəriləri ilə bənzər olmaqla, uzunluğu 14 sm, eni 10-14 sm arasında dəyişirdi (KT-15, E-004). Dən daşlarının daha bir kompleksi (KT-15, E-40) E kvadratının qərb hissəsindəki oval-kvadratşəkilli evin içərisində qeydə alınmışdı. Buradakı 4 ədəd daşdan biri qırmızı bazaltdan olub küncələrdə dəyirmiləşən düzbucaqlı şəklində olub, ölçüləri 45x23 sm idi. Şimal tərəfdəki 14x20 sm, qərbdəki şaquli şəkildə torpağa basdırılmış və görünən hissəsinin qalınlığı 16 sm, uzunluğu 10 sm, ortadakı dəyirmi formalı olan daşın diametri isə 15x20 sm idi.

I Kültəpənin Neolit təbəqələrindən tapılan dən daşlarının bənzərlərinə Sədərək (15, şək. 1, şək 2), Şomutəpə (VIII tab. 121,122), həmçinin İordaniyanın Neolit düşərgələrində (17, Fig. 8, 1, 3) və Şərqi Avropanın (6, şək. 238) Neolit abidələrinin materialları arasında rast gəlinir.

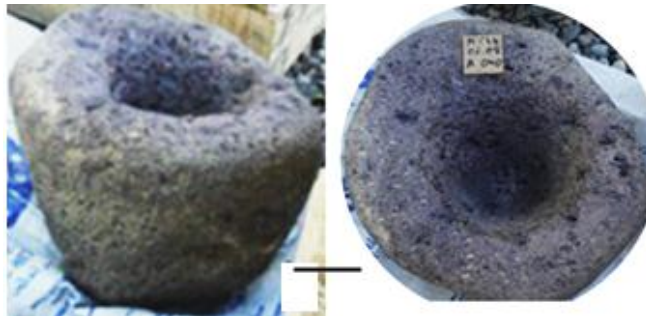
Həvəng daşları. Bu tipli alətlərdən biri 78 nömrəli dairəvi evin içərində aşkar. 25 sm hündürlüyü olan bu alətin bir hissəsi sınımışdı (Şəkil 6). Ortasındakı ovalşəkili oyuğun diametri 8, dərinliyi 15 sm-ə çatırdı. Onun bənzərinə Yaxın Şərqi Neolit abidələrində-İordan və Fərat çayları sahilərindən tapılan daş alətlər içərisində rast gəlinir (12, 38; 18, Fig. 3,8).



3.8. Mortar.
Fig. 3 Archaeological material from Jiftelik.

Şəkil 6. I Kültəpənin D sahəsindən tapılan həvəng daşı (1) və onun Yaxın Şərq paraleli (2).

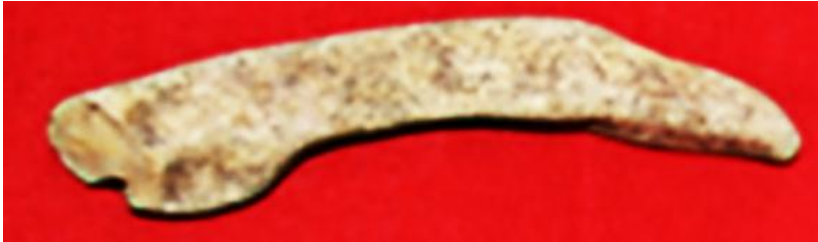
A kvadratından üzə çıxarılan ikinci həvəng daşı oturacaqdan yuxarıya doğru trapes şəkili olması ilə fərqlənir. Onun hündürlüyü 30 sm-ə çatırdı. Ortasındakı oyuğun diametri 11 sm, dərinliyi 10 sm idi (Şək. 7).



Şəkil 7. I Kültəpənin A sahəsindən tapılan həvəng daşı.

Bu alətin Quruçay və Köndələnçay vadisindən aşkar edilmiş bənzəri ağız kənarında üfüqi vəziyyətdə kiçik oyuc açılması ilə fərqlənir (2, VII tablo). Həvəng daşının müxtəlif nümunələri əkinçiliyin ilkin intişar tapdığı Ön Asiyanın sinxron abidələrindən xeyli miqdarda aşkar edilmişdir. N.Y.Merpert İyerixondan tapılan təsərrüfat alətlərinin timsalında dən daşları və həvəngdəstələrin Neolitin son mərhələsində “keramikasız neolit” dövründən fərqli olaraq, daha kobud formalarla təmsil olunduğunu qeyd edir (12, 39). Bu keramikanın meydana çıxması ilə əlaqədar insanların məişətində daş alətlər istehsalının bir qədər arxa plana keçməsi ilə bağlı ola bilərdi.

Daş toxa. Hələlik cəmi bir nümunə ilə təmsil olunan bu alət (KT-15, E-132,5) sarı rəngli bazaltdan hazırlanmış, üzərində qəhvəyi çilləri var. Alətin dəstək hissəsi sınsa da, bu amil işlək hissəsinin ölçülərinin müəyyənləşdirilməsinə maneçilik törətmir. Toxa fraqmentinin uzunluğu 14,5 sm, eni 0,5-2,5 sm, qalınlığı 1,5 sm idi. Onun tədricən ensizləşən uc hissəsində işlənmənin təsirindən yaranan aşınma izləri görünür (Şəkil 8). Daş toxa fraqmentlərinin Qafqazın sinxron abidələrindən, o cümlədən Dağıstandakı çox yaşayış yerinin Neolit təbəqəsindən (14, şək. 28, I,1), həmçinin digər Neolit abidələrindən aşkar edilən nümunələri (10, şək. 19, 10,11) əkinçiliyin bu dövrdə əsas məşğuliyyət növü olduğunu göstərir.



Şəkil 8. I Kültərin E sahəsindən tapılan daş toxa fraqmenti.

Oraq dişləri. Əsasən çaxmaqdaşı və obsidiandan hazırlanan bu alətlərdən biri fərqli görünüşü ilə diqqəti cəlb edir (Şək.10,1). Onun uzunluğu 4 sm, eni 0,7-1,3 sm-dir. Ağ rəngli çaxmaqdaşından hazırlanmış alətin hər iki tərəfi çox səliqəli şəkildə retuşlanmışdır (KT-15,E-103,3). Bu xüsusiyyətin digər alətlərdə və onların fraqmentlərində də izlənilmişdir. Neolitin final mərhələsinə aid olan bəzi abidələrdə retuşlama tənəzzül edərək itilənmə ilə əvəzləndiyi halda (11, 12), Naxçıvançay vadisində hər iki texnologiya paralel olaraq tətbiq edilməkdə davam etmişdir.

İkinci qrupa daxil olan alətlər müxtəlif daş növlərindən hazırlanan bıçaqlar, ox ucluqları, itiuclular və digərləri ilə təmsil olunur.

Daş bıçaq. Bu alət cəmi bir nümunə ilə təmsil olunur. 2015-ci il qazıntıları zamanı I Kültəpənin E sahəsindən tapılan bu alət çaxmaqdaşından hazırlanmışdır (KT-15,E-132,4). Sarı-çəhrayı rəngdə, prizmatik formalı olan alətin dəstək hissəsi qısa ölçülü (4 sm) olub, kəsici hissədə bir qədər aşağıya doğru genişlənərək uc hissədə ensizləşir. Uzunluğu 12 sm, eni 1-3,5 sm arasında dəyişən alətin bir tərəfində retuşlanma izləri var (Şəkil 9). Daş bıçaqlara, oraq dişlərinə və toxalara Mesopotamiyanın sinxron abidələrindən də rast gəlinir (12, s. 28). Qeyd etmək lazımdır ki, Neolit dövründə geniş surətdə tətbiq edilən retuşlama texnologiyasına bazalt daşdan, obsidiandan və çaxmaqdaşından düzəldilmiş alətlərdə sıx-sıx rastlanılmaqdadır. Çaxmaqdaşı asanlıqla parçalanaraq iti qəlpələr əmələ gətirdiyindən kəsici alətlərin hazırlanmasında daha səmərəli material hesab olunmuşdur. Bu səbəbdəndir ki, ona olan tələbat Neolitə ilk dövrlərindən fərqli olaraq, final mərhələsində daha da artmışdır (9, 158). I Kültəpənin Neolit təbəqəsindən xeyli miqdarda çaxmaqdaşı qalıqlarının tapılması bu fikri təsdiq edir. Bu dövrdə çaxmaqdaşlarından çox istifadə edilməsi onun texnologiyasında da bəzi dəyişikliklərin getməsi ilə müşayiət olunmuşdur. İncə formada itilənmiş oraq dişlərinin yerini kobud şəkildə dişəklənmiş daha iri ölçülü nümunələrə verməsi Son Neolit dövrünün xarakterik xüsusiyyətlərindən sayılır (12, 39).



Şəkil 9. I Kültəpənin E sahəsindən tapılan daş bıçaq.

Ox ucluqları. Silah qismində istifadə edilən alətlər içərisində bu tip mikrolit alətlər üstünlük təşkil edir. I Kültəpədən daş alətləri içərisində çaxmaqdaşı və obsidianlardan hazırlanmış ox ucluqlarına da rast gəlinməsi qədim yerli tayfaların məşğuliyyətində ovçuluğun əsas fəaliyyət sahələrindən biri kimi hələ də öz yerini qoruduğunu göstərir. Əsasən qara və qeyri-şəffaf obsidiandan hazırlanmış ox ucluqlarından biri incə formalı olmaqla, hər iki tərəfi retuşlanmışdır (KT-15, E-103). Onun qurtaracaq hissəsi sınımış, sağlamat qalan hissəsinin isə uzunluğu 4,9 sm, eni 0,5-1,5 sm-dir (Şək. 10, 3). Digər ox ucluğu miniatür formalı olub, qara rəngli obsidiandan hazırlanaraq uc hissədə itilənmişdir (Şəkil 10, 2). Kareliyanın Son Neolit dövrü abidələrində bu tipli-yarpaqşəkilli ox ucluqlarına rastlanmışdır (9, 14).



Şəkil 10. I Kültəpənin E sahəsindən tapılan oraq dişi və ox ucluqları.

Qeyd etmək lazımdır ki, bu tipli alətlər Azərbaycanın digər bölgələrindəki Neolit və Eneolit abidələrindən (Şomutəpə, Qarğalartəpəsi (Qazax), Töyrətəpə, I Kültəpə, Xaçbulaq) xeyli miqdarda üzə çıxarılmışdır. Onlar Mezolit dövrünə aid olan əcdadlarından istər forma, istərsə də texnologiyasına görə çox da fərqlənmir. Qobustanın "Maral" düşərgəsindən tapılan 120-dən çox çaxmaq və çaydaşından hazırlanmış bu tipli nümunələr (1, 448) üzərində müxtəlif dişəkləmə aparılması və digər xüsusiyyətləri ilə I Kültəpənin eyni materialdan hazırlanmış alətləri ilə oxşarlıq təşkil edir ki, bu da mezolit dövrü ilə Neolit dövrü arasındakı varisliyin öyrənilməsi baxımından xüsusi əhəmiyyət kəsb edir.

Üçüncü qrupa evlərin içərisindən üzə çıxarılan dabana daşları, yaxud qapı daşlarını aid etmək olar. Onlardan biri trapes formalıdır. Bir tərəfi hamarlanmış və mərkəzində dairəvi formalı dayaz salınmış, digər tərəfi isə nahamar idi (Şək.11). Digəri isə oval-qayıqşəkilli formaya malik olub, diametri 20x24 sm idi. Ortasındakı dəyirmi oyuğun diametri 8x9 sm, dərinliyi isə 2 sm-ə çatırdı (E-142). Bu alət E-40 nömrəli iş yerinin altında uzunsov daşlardan ibarət şaquli kvadrat şəkilli ocağa bitişik halda qeydə alındı (Şək. 11,2).



Şəkil 11. I Kültəpənin F(1) və E(2) sahələrindən aşkar edilən qapı daşları.

Bu tipli alətlərin Uzunoba yaşayış yerindən tapılan nümunəsi nisbətən kiçik ölçülü və oval formalıdır. Yalnız dayaz və dairəvi batıq bu alətin dörd tərəfində də salınmışdır (Şək. 12).



Şəkil 12. Uzunoba abidəsindən tapılan daş alət.

Ortasında dəyirmi formalı dayaz batıq olan daş alətlərin bənzərlərinə Böyük Kəsik yaşayış yerində də rast gəlinmişdir (3, XXVII tab, №2). Tədqiqatçılar tərəfindən dabana daşı kimi xarakterizə edilən bu alətlər ehtimal ki, ağacdan hazırlanan qapıların mütəhərriqliyini təmin etmişdir.

Daş alətlərdən biri relyef qurşaqlı forması ilə diqqəti cəlb edir. Uzunsov-ovalvari quruluşa malik olan bu daşın mərkəzi hissəsini ekvatorial-relyefik qurşaq çevrələyir. Diametri 30x 23 sm-ə çatır (Şək.13).



Şəkil 13. I Kültəpədən tapılmış relyef qurşaqlı daş alət.

Bu cür relyef qurşaqlı alətə Kiçik Asiyanın Neolit dövrü mədəniyyətinə aid Carmo mədəniyyətinin materialları arasında rast gəlinir (7, şək. 7). Yalnız bu alətin yuxarısındakı dairəvi oyuq onun döymə, əzmə məqsədi ilə işləndiyini göstərsə də, I Kültəpədən tapılan alətin təyinatı hələlik müəyyənləşdirilməyib. Ehtimal ki, alətin funksiyası tamamlanmamışdır. Bu cür yarımqıq istehsal məhsulları abidənin digər daş məmulatında da izlənilir ki, bu da həmin materialların yerli məhsul olduğunu nümayiş etdirir. Naxçıvançay

vadisindən tapılan daş alətlərin çox çeşidli olması da bu fikri möhkəmləndirir. Belə ki, I Kültəpədən tapılan daşlar içərisində obsidian, mərmər, çaxmaqdaşı, bazalt və digər materialların olması və onların geniş tətbiqi burada daş işləmə sənətkarlığının mövcudluğunu nümayiş etdirir. Ev sənətkarlığı statusunda olan bu məşğuliyyətin tədricən təkmilləşməsi özünü miniatur alətlərin istehsalında biruzə verir. I Kültəpənin E sahəsindən tapılan bu tip əşyalardan biri ağ mərmərdən hazırlanaraq, mərkəzində dayaz oyuq açılmışdır. Onun Qərbi Azərbaycanından tapılan bənzərinin üzərində iki paralel batıq xətt tədqiqatçılar tərəfindən ağac məmulatının yonulması məqsədi daşması ilə izah edilir (14, şək.III, 4). Bəzi tədqiqatçılar isə müəyyən formaya salınmış, üzərində işlənmə izləri olmayan daş məmulatlarını simvolik məzmunlu olmaları ilə izah edirlər (19, 28). I Kültəpədən tapılan miniatur əşyanın hazırlanmış materialın keyfiyyəti, fərqli rəng koloriti və üzərindəki oyuq istisna olmaqla, heç bir işlənmə izinin olmaması onun izahında məhz yuxarıda qeyd edilən ikinci fikrin üzərində dayanmağa stimül verir.

2014-2015-ci illərdə I Kültəpə, Şorsu, Yeni yol və digər abidələrdən tapılan əmək alətləri Naxçıvanın Neolit və Eneolit tayfalarının əsasən oturaq həyat tərzini keçirdiyini və inkişaf etməkdə olan əkinçilik mədəniyyətinə malik olmalarından xəbər verir. Bunu vaxtı ilə buradan tapılan buğda və arpa növlərinin təmsalında (5, 211), həmçinin dən daşları və digər təsərrüfat alətlərinin təmsalında izləmək mümkündür. Bununla yanaşı maldarlıq da özünəməxsus yer tutmuşdur. Qazıntıların gedişində buradan üzə çıxarılan daş bıçaqlar, sıyrığaclar, həmçinin ox ucluqları, buynuzdan hazırlanmış toxalar bu fikri təsdiq etməklə bərabər, ovçuluğun, sənətkarlığın inkişafından xəbər verir. Bəzi alətlərin Mezolit dövründəki sinxronları Neolit mədəniyyətinin mənsəyinə aydınlıq gətirmək baxımından xüsusi əhəmiyyət kəsb edir. Daşdan əmək alətləri, ev əşyaları qəbilə üzvlərinin ümumi malı hesab olunduğundan (4, 16), onlara daha çox kompleks halında rastlanılır. Bu cür iş yerlərinin evlərin içərisində olması, sümükdən, daşdan, o cümlədən obsidian və çaxmaqdaşından hazırlanmış alətlərin çoxluğu, eyni zamanda bir qisminin istehsal prosesinin başa çatdırılmamış olması onların yerli istehsal məhsulu olduğundan xəbər verir. Naxçıvançay vadisində daş işləmə texnologiyasının inkişafı təkcə I Kültəpədən son 2 il ərzində üzə çıxarılmış 23 ədəd daş alətin funksionoloji təhlilində öz təsdiqini tapmaqdadır.

Ədəbiyyat

1. Azərbaycan arxeologiyası. Altı cildə, I cild. Bakı, Şərq-Qərb, 2008, 448 səh.
2. İsmayılov Q. Quruçay və Köndələnçay vadisində qədim mədəniyyətin izləri, Elm, Bakı, 1981.
3. Müseyibli N. Böyük Kəsik eneolit dövrü yaşayış məskəni. Bakı, Nafta-Press, 2007, 227 s.

4. Səfərov Y. Qədim Azərbaycan: nə bilirik. Bakı, Azərnaşır, 1989, 157 s.
5. Абибуллаев О.А. Энеолит и бронза на территории Нахичеванской АССР. Баку: Элм, 1982, 316 с.
6. Археология Венгрии (Каменный век). Ответственные редакторы: Титов В.С. и Эрдели И. Москва: Наука, 1980, 420 с.
7. Археология зарубежной Азии: Учеб. пособие для вузов по спец. «История» / Г.М.Бонгард-Левин, Д.Б.Деопик, А.П.Деревянко и др. - Москва: Высш. школа, 1986, 359 с. ил.
8. Ахундов Т.И. У истоков Кавказской цивилизации. Неолит Азербайджана. Шомутепе. Баку: Наука, 2012, 386 с.
9. Витенкова И.Ф. Поздний неолит Карелии (памятники с гребенчато-ямочной керамикой). Автореферат диссертации на соискание ученой степени кандидата исторических наук. Москва, Российская государственная библиотека, 2005, 27 с.
10. Деревянко А.П., Медведев В.Е. К проблеме преобразования культур позднейшей фазы древности на юге Приморья (по материалам исследований поселения Булочка) // Археология, Этнография и Антропология Евразии, 2008, № 3 (35), с. 14-36.
11. Крутых Е. Б. Финальный неолит Приморья (по материалам памятников Приханкайской равнины). Автореферат диссертации на соискание ученой степени кандидата исторических наук. Владивосток, 2011, 27 с.
12. Мерперт Н.Я. Очерки археологии библейских стран. 148 с.pdf.
13. Мунчаев Р.М. Энеолит Кавказа // Археология СССР. Энеолит СССР. Москва. Наука, 1982, с. 93-131.
14. Черлёнок Е. А. Археология Кавказа (мезолит, неолит, энеолит): Учебно-методическое пособие. — СПб., 2013, 54 с.
15. Bakhshaliyev V., Seyidov A. New Findings from the Settlement of Sadarak (Nakhchivan-Azerbaijan) // *Anatolia Antiqua*, XXI, 2013, p. 1-21.
16. Behman Abu Alsoof. 30 years of archaeological studies. (Behman Book 30 years.pdf-Adobe Reader), 407 p.
17. Central Settlements in Neolithic Jordan. Proceedings of a Symposium held in. Wadi Musa, Jordan, 21st - 25th of July, 1997. Edited by Hans-Dieter Bienert, Hans Georg K. Gebel, and Reinder Neef. Berlin, 2004, p. 119-144.
18. Boustani M.H., Ibáñez J.J., Al-Maqdissi M., Armendáriz A., Urquijo J.G. and Teira L. New Data on the Epipalaeolithic and Neolithic of the Homs Gap: Three Campaigns of Archaeological Survey (2004-2006). // *NEOLITHICS 1/07 (The Newsletter of Southwest Asian Neolithic Research)*. 2007, 52 p.
19. Hamon C. From Neolithic to Chalcolithic in the Southern Caucasus: Economy and Macrolithic Implements from Shulaveri-Shomu Sites of Kwemo-Kartli (Georgia) // *Paléorient*. Vol. 34.2. Paris, 2008.

STONE TOOLS DISCOVERED FROM NEOLITHIC AND ENEOLITHIC MONUMENTS OF NAKHCHIVANCHAY VALLEY IN 2014-2015

Zeyneb Guliyeva

Summary

**Keywords: Nakhchivanchay valley, Neolit, Eneolit, stone tools,
Kultapa I.**

Nakhchivanchay valley has been known to science world with monument Kultapa I since last century. Exastig of the strategraphy of this monument between 6100-5600 years as a result of new archeological digging done here in in last years ended some doubts about the Neolit age in Nakhchivan. Discovering around Kultapa I tens of monuments randely is demonstrating special important of Nakhchivanchay valley as one of the forming centers of Neolit-Eneolit culture. Working tools found from Kultapa I, Shorsu, Yenyol and other monuments in 2014-2015 show the tribs of Nakhchivan mostly live unmoveably and they busy with planting, domestig art, forming and hunting.

КАМЕННЫЕ ОРУДИЯ НЕОЛИТИЧЕСКИХ И ЭНЕОЛИТИЧЕСКИХ ПАМЯТНИКОВ НАХЧЫВАНЧАЙСКОЙ ДОЛИНЫ (по материалам 2014- 2015 гг.)

Зейнаб Гулиева

Резюме

**Ключевые слова: Нахчыванчайская долина, неолит, энеолит,
зернотерки, Кюльтепе I.**

Нахчыванчайская долина, связанная с Кюльтепе I, была известна в научном мире еще в прошлом веке. В последние годы уточнение стратиграфии памятника с датой 6100-5600 разрушил все сомнения о неолите Нахчывана. В результате археологических раскопок вокруг Кюльтепе I была обнаружена серия памятников относящаяся к неолиту и энеолиту. Обнаружение этих памятников демонстрирует важность Нахчыванчайской долины, как одной из центров формирования культуры неолита и энеолита. Каменные орудия, найденные в Кюльтепе I, Ени йол, Шорсуи и из других памятников, дают важную информацию о социально-экономическом положении племен Нахчыванчайской долины. Каменные орудия труда были представлены зернотерками, пестами, ступками, терочниками, мотыгами, ножевидными орудиями и др. Их изучение доказывает, что в период неолита население Нахчыванчайской долины вели оседлый образ жизни, занимались земледелием, скотоводством и домашним ремеслом.